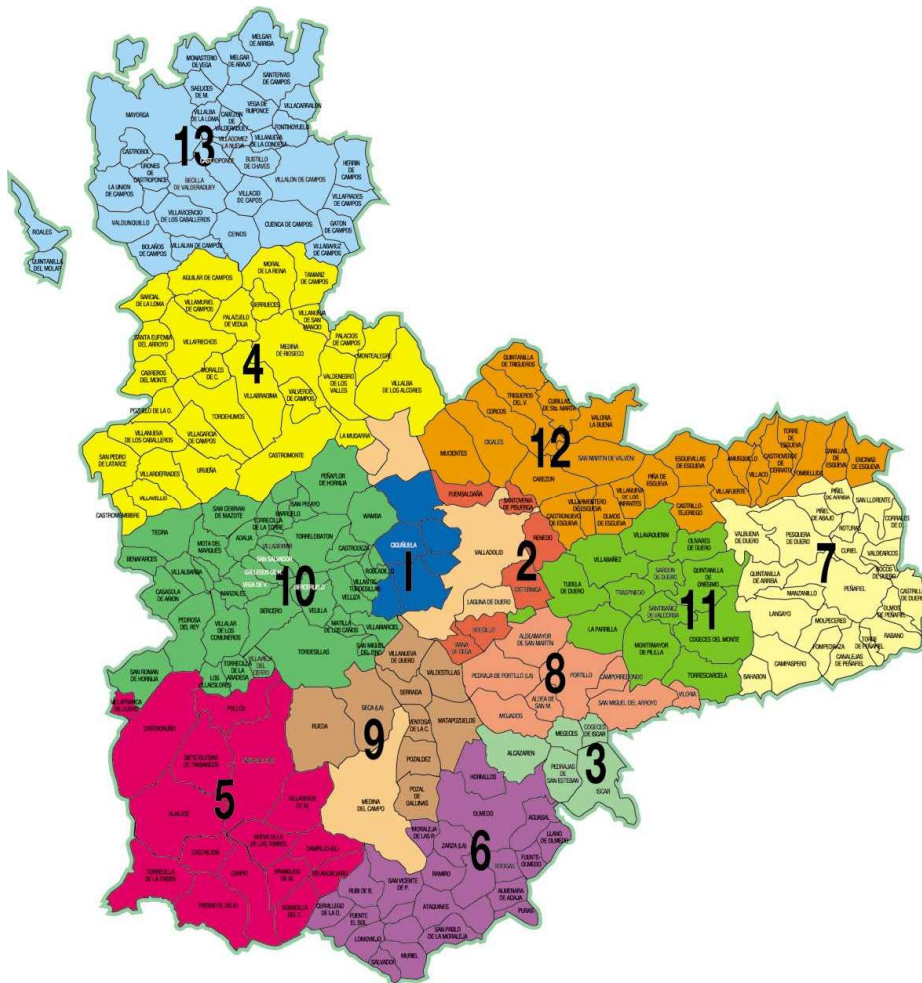




**DIPUTACIÓN DE VALLADOLID**  
www.diputaciondevalladolid.es

# MEMORIA AÑO 2010

## CENTROS Y PROGRAMAS DE ACCIÓN SOCIAL DE LA DIPUTACIÓN PROVINCIAL DE VALLADOLID

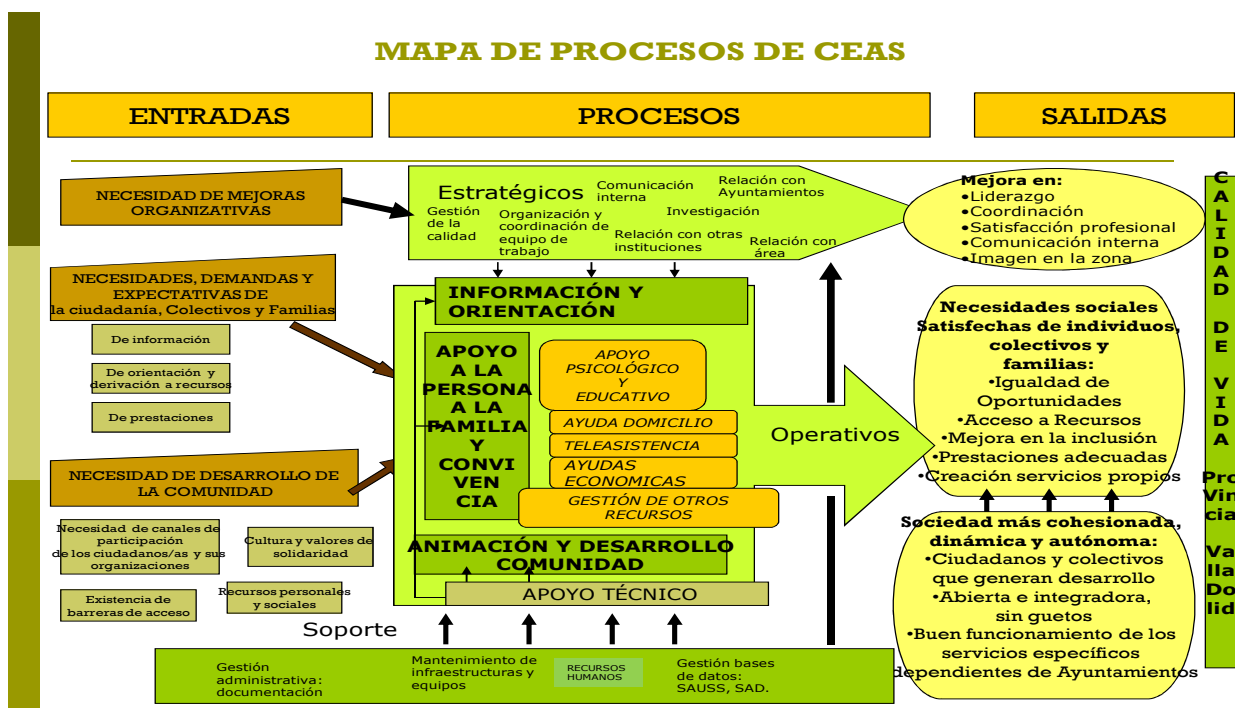


Servicio de Acción Social  
Equipo de Coordinación  
Avda. de Ramón y Cajal, s/n  
47071 – Valladolid  
Teléfonos nº : 983.42.70.00. Exts. 663-654  
Fax nº : 983.42.72.36

## **INDICE DE ACTUACIONES Y RESULTADOS POR PROCESOS:**

<b>I. PROCESOS ESTRATÉGICOS.....</b>	<b>4</b>
I.1. Organización y coordinación equipos de trabajo.....	4
I.2. Comunicación interna.....	8
I.3. Relación con ayuntamientos.....	8
I.4. Relación con otras áreas de Diputación.....	10
I.5. Relación con otras instituciones.....	11
I.6. Gestión de la calidad.....	13
I.7. Investigación.....	14
<b>II. PROCESOS OPERATIVOS .....</b>	<b>14</b>
II.1. Información y orientación .....	14
II.2. Apoyo a la persona, a la familia y convivencia .....	22
1. Apoyo psicológico y educativo .....	22
2. Ayuda a Domicilio .....	29
3. Teleasistencia .....	31
4. Ayudas económicas.....	32
4.1. APEN.....	32
4.2. Ayudas alquiler inmigrantes.....	33
5. Gestión de otros recursos .....	33
5.1. Ley de Dependencia .....	33
5.2. Servicios de atención residencial.....	36
5.3. Servicios de respiro.....	37
5.4. Programa de apoyo a personas con enfermedad mental ..	42
5.5. Red Servicios Personas con discapacidad intelectual.....	43
5.6. Programa de Inclusión Social.....	46
5.7. Programa de atención a personas inmigrantes.....	46
5.8. SOIL .....	53
II.3. Animación y desarrollo de la Comunidad.....	57
1. Consejos Sociales .....	57
1.1. Proyectos Consejo Social de Portillo.....	57
1.2. Proyectos Consejo Social de T. Campos Norte.....	59
1.3. Proyectos Consejo Social de T. Campos Sur.....	61
2. Programa de personas Mayores.....	65
3. IV Plan de igualdad de oportunidades.....	71
3.1. Prevención de violencia de Género en las aulas .....	71
3.2. Educación para la igualdad .....	73
3.3. “Sí Puedo” .....	73
3.4. Crecemos.....	74
3.5. Educación afectivo sexual.....	75
3.6. Otros proyectos Plan de Igualdad .....	76

4. IV Plan Provincial sobre Drogas.....	79
4.1. Programa Moneo.....	79
4.2. Ampliación Moneo .....	79
4.3. Prevención Escolar.....	80
4.4. Programa Nexus.....	80
4.5. Talleres IES Alcohol Accidentes de Tráfico.....	80
5. Resumen participación Proyectos de Animación/Desarrollo Comunitario.....	80
<b>III. PROCESOS DE SOPORTE .....</b>	<b>82</b>
III.1. Gestión de recursos humanos.....	82
III.2. Gestión administrativa y documentación.....	85
<b>IV. LÍNEAS DE ACTUACIÓN AÑO 2011 .....</b>	<b>86</b>
IV.1. Procesos Estratégicos.....	86
IV.2. Procesos operativos .....	88
IV.3. Procesos de Soporte .....	93



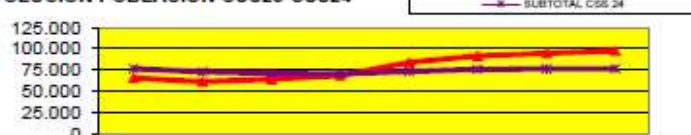
MEMORIA 2010 CENTROS Y PROGRAMAS DE ACCIÓN SOCIAL,  
EQUIPO DE COORDINACIÓN

**PORCENTAJE VARIACIÓN 1986 - 2010**

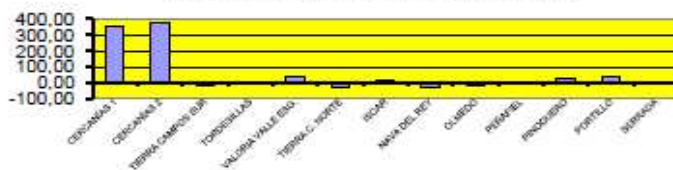
(FUENTE EXPLORAC. INE 2010)

CEAS	MUNIC	1975	1986	1996	2000	2006	2008	2009	2010	VARIAC	POBL	VARIAC	POBLAC.		POBLAC		
										POBL %	%	POBL %	2010 > 65 AÑOS	2010 INMIGR			
										1986-2010	13 CEAS	2000-2010	TOT	%	TOT	%	
CSS	CERCANÍAS 1	6	4.967	5.862	7.824	10.258	18.618	23.415	24.792	26.363	349,73	15,12	157,00	1.628	6,18	1.150	4,36
	CERCANÍAS 2	6	4.421	4.639	8.437	11.173	17.534	20.130	21.287	21.991	374,05	12,61	96,82	1.682	7,65	815	3,71
	TIERRA CAMPOS SUR	28	15.988	14.555	13.222	12.824	12.304	12.173	12.026	12.016	-17,44	6,89	-6,30	3.129	26,04	598	4,98
	TORDESILLAS	33	16.408	15.635	15.375	15.182	15.131	14.802	15.275	15.353	-1,80	8,80	1,13	3.444	22,43	976	6,36
	VALORIA VALLE ESG.	24	11.158	9.881	10.334	10.436	11.909	12.865	13.294	13.585	37,49	7,79	30,17	2.342	17,24	592	4,36
	TIERRA C. NORTE	33	12.909	10.957	9.338	8.931	8.520	8.356	8.212	8.229	-24,90	4,72	-7,86	2.605	31,66	1.073	13,04
	<b>SUBTOTAL CSS 23</b>	<b>130</b>	<b>65.851</b>	<b>61.529</b>	<b>64.530</b>	<b>68.804</b>	<b>84.016</b>	<b>91.741</b>	<b>94.886</b>	<b>97.537</b>	<b>58,52</b>	<b>55,93</b>	<b>41,76</b>	<b>14.830</b>	<b>15,20</b>	<b>5.204</b>	<b>5,34</b>
CSS	ISCAR	5	9.862	10.271	10.715	10.702	11.388	11.944	11.925	11.877	15,64	6,81	10,98	2.015	18,97	1.456	12,26
	NAVA DEL REY	16	15.258	14.096	12.402	11.852	11.066	11.069	10.923	10.765	-23,83	6,17	-9,17	3.081	28,62	467	4,34
	OLMEDO	20	8.291	8.236	7.324	7.046	6.882	6.961	6.881	6.870	-16,59	3,94	-2,50	1.708	24,86	532	7,74
	PEÑAFIEL	22	13.724	11.345	11.014	10.681	10.612	10.723	10.662	10.557	-8,95	6,05	-1,16	2.702	25,59	1.098	10,40
	PINODUERO	12	12.107	11.703	12.605	12.997	14.375	14.970	15.199	15.267	30,45	8,76	17,47	2.776	18,18	856	5,61
	PORTILLO	8	9.150	9.033	9.082	9.184	10.448	11.454	11.967	12.533	38,75	7,19	36,47	1.982	15,81	603	4,81
	SERRADA	9	8.527	8.274	8.320	8.271	8.736	8.957	8.966	8.970	8,41	5,14	8,45	1.754	19,55	773	8,62
<b>SUBTOTAL CSS 24</b>	<b>92</b>	<b>76.919</b>	<b>72.958</b>	<b>71.462</b>	<b>70.733</b>	<b>73.505</b>	<b>76.078</b>	<b>76.523</b>	<b>76.839</b>	<b>5,32</b>	<b>44,07</b>	<b>8,63</b>	<b>16.018</b>	<b>20,85</b>	<b>5.785</b>	<b>7,53</b>	
<b>TOTAL</b>	<b>222</b>	<b>142.770</b>	<b>134.487</b>	<b>135.992</b>	<b>139.537</b>	<b>157.521</b>	<b>167.819</b>	<b>171.409</b>	<b>174.376</b>	<b>29,66</b>	<b>100,00</b>	<b>24,97</b>	<b>30.848</b>	<b>17,69</b>	<b>10.989</b>	<b>6,30</b>	

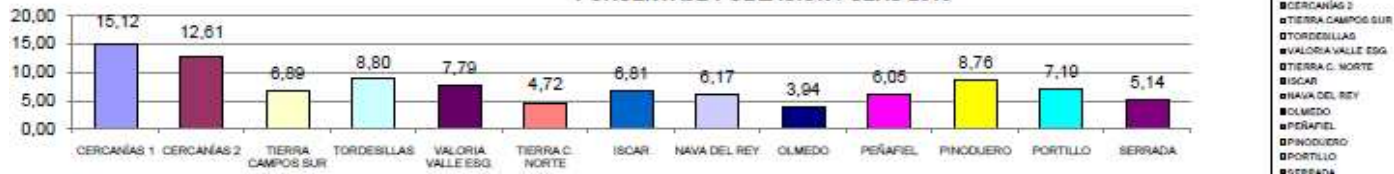
EVOLUCIÓN POBLACIÓN CSS23-CSS24



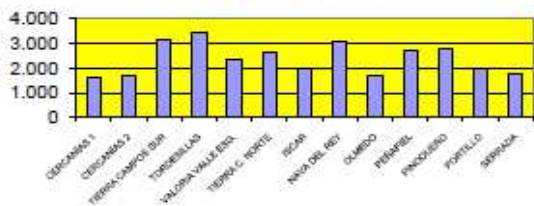
PORCENTAJE VARIACIÓN CEAS 1986-2010



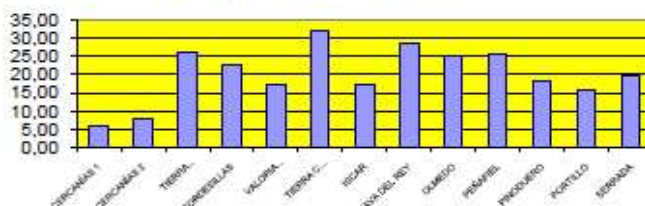
PORCENTAJE POBLACIÓN / CEAS 2010



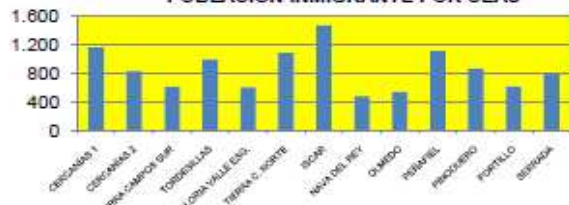
POBLACIÓN MAYOR DE 65 AÑOS 2010



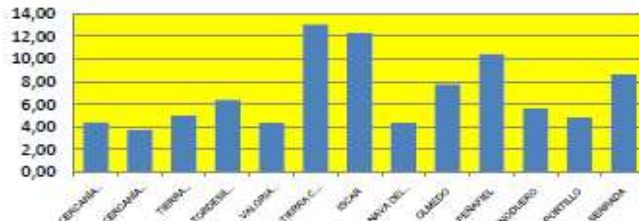
% POBLACIÓN > 65 AÑOS 2010



POBLACIÓN INMIGRANTE POR CEAS



PORCENTAJE POBLACIÓN INMIGRANTE POR CEAS



## I - PROCESOS ESTRATÉGICOS

### I.1. ORGANIZACIÓN Y COORDINACIÓN EQUIPOS DE TRABAJO

Las reuniones de Coordinación, a nivel general de CEAS, se desarrollan con todos y cada uno de los 13 CEAS con carácter bimensual (acude la coordinadora interna de cada CEAS o persona en quien delegue en ausencia de ésta) y por CEAS individualmente, atendiendo a situaciones específicas, sobre programas concretos, dificultades, organización del trabajo, resolución de conflictos, según necesidades. Cada CEAS, ya en su zona o sede administrativa, realiza una reunión de coordinación interna del equipo "obligatoriamente" levantando acta cada dos meses (a continuación de la general de Coordinación para dar traslado de los acuerdos y cuestiones planteadas en éstas), aunque el Equipo de acción social básica suelen mantener reuniones semanales o quincenales -mensuales de manera más informal.

Los diferentes programas, prestaciones, dentro de la estructura organizativa, mantienen otra serie de reuniones y comisiones detalladas a continuación.

#### Reuniones del equipo de CEAS

Nº	Tipo (Reuniones, Entrevistas, otros,)	Participantes	Motivo
6	Reunión de Coordinación General CEAS  08-02-10 12-04-10 14-06-10 06-09-10 04-10-10 13-12-10.	Personal técnico de CEAS, preferentemente la Coordinadora interna  Responsable de Programas de Diputación Técnicos de otras Entidades Equipo de Coordinación de CEAS	<ul style="list-style-type: none"> <li>- Reorganización del Programa de apoyo a familias</li> <li>- Nueva normativa de los centros residenciales para mayores de la Diputación de Valladolid</li> <li>- Zona reservada.</li> <li>- Cuestiones entorno a la Ley de la Dependencia</li> <li>- II Plan estratégico.</li> <li>- Seguimiento de la Memoria de 2009</li> <li>- Grupo de trabajo formación con auxiliares administrativos de CEAS</li> <li>- Sesiones de formación monográficos nuevos funcionarios</li> <li>- Coordinación con el Servicio de Educación y Cultura</li> <li>- Información de los programas de Proyecto Hombre</li> <li>- Unificación del modelo de informe social a utilizar</li> <li>- Información temas sobre violencia de género</li> <li>- Información del Servicio de mediación intercultural del Programa "Provincia Abierta</li> <li>- Formación de cuidadores de personas dependientes</li> <li>- Equipos de atención a situaciones de discapacidad y dependencia</li> <li>- Ocio y Asociacionismo para Personas con discapacidad</li> <li>- SAD</li> <li>- Modelo o plantilla de Memoria 2010</li> <li>- Servicio de comidas- SAD- calendario, solicitud, nº de horas</li> <li>- Normalización" informática en CEAS</li> <li>- Renta garantizada de ciudadanía</li> <li>- Campaña provincial por un envejecimiento activo</li> </ul>
26	Reuniones de coordinación con cada CEAS.	Dos con cada uno de los trece CEAS.	<ul style="list-style-type: none"> <li>- Memoria del año 2009</li> <li>- Plan de trabajo para año 2009</li> <li>- Seguimiento específico de algún equipo.</li> <li>- Incorporación nuevos profesionales.</li> </ul>

*MEMORIA 2010 CENTROS Y PROGRAMAS DE ACCIÓN SOCIAL,  
EQUIPO DE COORDINACIÓN*

6	Reuniones con empresa diseño, corrector e impresión revista	Personal de la empresa miembro del equipo de coordinación de CEAS	- Ultime detalles tanto del diseño como de la impresión previo a la publicación de los números con entrega de los materiales y revisión de las pruebas finales.
4	Reuniones con consultora contratada por la ECLAP para tutorizar el II Plan Estratégico de Servicios Sociales	Equipo de coordinación de CEAS y consultora Novara	- Seguimiento del Plan, elaboración de documentos, revisión de los planteamientos de la consultora, de los textos, ajustes necesarios, facturación, etc.
2	Reunión con las empresas contratadas para realización cursos de formación inmigrantes del ECyL	Personal técnico del programa de inmigración y coordinación CEAS y empresas	- Compromisos adquiridos por las empresas sobre la base de las prescripciones técnicas recogidas en los documentos de contratación - Alumnos, lugares, fechas y documentación necesaria
1	Reunión con la empresa Cartiff	Personal de la empresa y equipo de coordinación CEAS	- Presentación de proyecto para sumarnos a convocatoria de subvenciones de Ministerio de Fomento.
1	Reunión con empresa –servidor informática de Diputación	Técnico informático de Xolido Systems y equipo coordinación CEAS	- Mejoras en la Zona reservada tras unos meses de funcionamiento.
1	Reunión informativa sobre el IV Plan de igualdad de oportunidades de la Diputación de Valladolid	Responsable del Plan, coordinadoras internas de CEAS y miembro del equipo de coordinación	- Informar sobre los aspectos y áreas que recoge el Plan para el conocimiento de los agentes implicados en las zonas: CEAS.
2	Reuniones con Subdelegación del Gobierno- Guardia Civil 26-05-10 en Medina de Rioseco 27-05-10 en Tordesillas 02-06-10 en Valladolid	Guardias civiles de los distintos puestos en los que se dividen las tres compañías de la provincia, personal de los CEAS correspondientes, equipo de coordinación de CEAS, responsable del Programa de apoyo a familias.	- Seguimiento y coordinación en zona entre puestos de la Guardia Civil y servicios sociales sobre la base del Plan autonómico de protección contra la violencia de género.
1	Reunión ayuntamiento Mayorga 23-11-10	Entidades que mantienen el convenio de colaboración: Ayto. Mayorga, Fundación San Lázaro, Cruz Roja personal CEAS y miembro equipo de coordinación.	- Seguimiento convenio del centro de acogida para personas en exclusión social
6	Reunión coordinación programas Salud Mental.  04-06-10 08-07-10 19-07-10 20-12-10 21-12-10 22-12-10	Representante de El Puente e INTRAS, encargadas de los talleres prelaborales, familiares y usuarios, personal del CEAS, miembro del equipo de Coordinación y representantes municipales	- Seguimiento general del Programa - Seguimiento del Convenio con “El Puente” e INTRAS. - Planificación centrada en la persona - Reuniones, comisiones técnicas y comisiones municipales
2	Coordinación de toda la red de Talleres. (Red de Servicios Personas con Discapacidad)  23-02-10 25-10-10	Equipo de Coordinación de CEAS Equipo de apoyo a Asprona. Técnicos/as de CEAS. Encargados/as de Talleres Ocupacionales.	- Memorias 2009. - Elaboración de líneas de actuación 2010. - Preparación del encuentro de familias Talleres. - Coordinación general, etc. - Grupos de trabajo - Formación para el año 2010 - Desarrollo de los servicios de vivienda - Valoración general de actuaciones en la Red
3	Grupo de trabajo preparación del VI Encuentro de Familias de la Red de personas con discapacidad intelectual 16-04-10 12-05-10 14-06-10	Equipo de Coordinación de CEAS Equipo de Apoyo a ASPRONA 2 familiares pertenecientes a la Red. 2 encargados de Talleres 2 CEAS.	- Preparación del Encuentro de familias - Celebración del Encuentro el día 27 de junio del 2010
2	Grupo de trabajo preparación Ocio y asociacionismo Red de personas con discapacidad: 04-06-10 11-06-10	Equipo coordinación CEAS Equipo apoyo Fundación Personas Profesionales CEAS Encargados Talleres Ocupacionales	- Trabajar el apoyo a la Red de Servicios Personas con discapacidad en el tema del Ocio y Tiempo Libre, y apoyar a las asociaciones existentes, potenciando en su caso la creación de otras nuevas.
13	Coordinación Plan de Drogas	Responsable programa de drogas. Equipos de CEAS	- Seguimiento del Programa. - Temas específicos del Plan en las diferentes zonas.
8	Reunión coordinación específica Talleres Ocupacionales.	Equipo de Coordinación de CEAS Equipo Apoyo Técnico.	- Seguimiento de la Red - Preparación jornadas formación. - Preparación de la Comisión Provincial. - Puesta en marcha de la vivienda tutelada en Peñafiel de C. - Preparación VI Encuentro de Personas con Discapacidad
3	Reunión de coordinación y Seguimiento AMAV	Responsable de PAF y entidad	- Seguimiento convenio AMAV
3	Reuniones de coordinación y seguimiento con APROME	Responsable PAF y entidad	- Seguimiento convenio de Atención Temprana

MEMORIA 2010 CENTROS Y PROGRAMAS DE ACCIÓN SOCIAL,  
EQUIPO DE COORDINACIÓN

3	Reunión Gerencia Regional grupo de trabajo EPAP 01-10-10 20-10-10 03-11-10	Personal técnico de la Gerencia y de distintas entidades locales	- Manual de trabajo para los equipos de promoción y autonomía personal.
2	Reuniones Comisión de inclusión social / Gerencia territorial: 24-06-10 14-10-10	Personal técnico de entidades públicas y privadas de ayuda a personas en situación o riesgo de exclusión	- Puesta en común actuaciones de las distintas subcomisiones de trabajo
20	Reuniones Coordinación del equipo (cada quince días)	Equipo del Programa Inmigrantes "Provincia Abierta" Procomar Oficina de extranjeros /Policía de extranjería	- Coordinación general del Programa. - Contratación de la mediación intercultural. Seguimiento. - Expedientes individuales
19	Reuniones con la Coordinadora de Inmigración de Valladolid y subgrupos de trabajo	Entidades cuya misión es el trabajo con el colectivo de personas inmigrantes.	- Subgrupos de Alojamiento/Recursos, Formación/Empleo y Asesoría jurídica.

COMISIÓN PROVINCIAL DE COORDINACIÓN SOCIOSANITARIA 16-02-10	Reuniones ordinarias de la Comisión Seguimiento de las E.C.B.	Diferentes representantes de instituciones, tanto de Salud como de servicios sociales (Ayto. de Valladolid, Gerencia Territorial, Áreas de Salud, etc.).
COMISIÓN TÉCNICA DE CASAS DE ACOGIDA (12 comisiones Adoratrices)	Seguimiento del funcionamiento de la casa de acogida. Evolución de las mujeres	Responsables P.A.F. Representantes del Ayuntamiento de Valladolid.
COMISIÓN TÉCNICA DE CASA DE ACOGIDA CÁRITAS (12 COMISIONES)	Seguimiento específico de la casa de acogida de mujeres gestantes.	Representantes Dirección General de la mujer, Servicio Territorial. Responsables de las casas de acogida.
COMISIÓN PROVINCIAL DE LA RED DE SERVICIOS PARA PERSONAS CON DISCAPACIDAD INTELLECTUAL 18-02-10	Seguimiento anual, evaluación de la memoria de 2009 y líneas de actuación para el año, presupuesto, etc.	Participación de alcaldes y concejales de los ayuntamientos titulares de los servicios, Diputada delegada del Área de acción social, jefatura Área y Servicio, representantes de trabajadores, usuarios y familiares, personal técnico de apoyo de la Fundación Personas- Asprona, equipo de coordinación CEAS
COMISIÓN DE SEGUIMIENTO DE CONVENIO CON FUNDACIÓN PERSONAS -ASPRONA (RED DE SERVICIOS PERSONAS CON DISCAPACIDAD) 10-02-10 29-10-10	Seguimiento de Convenio por el que se establecen las condiciones de colaboración, prestación de servicios, asistencia técnica y aportaciones económicas	Diputada Delegada de Acción Social Jefa de Área y Servicio, miembro Equipo de Coordinación Gerente entidad y adjunta Equipo Apoyo Técnico de la entidad

MEMORIA 2010 CENTROS Y PROGRAMAS DE ACCIÓN SOCIAL,  
EQUIPO DE COORDINACIÓN

<p>COMISIÓN S.A.D.</p> <p>1 vez al mes.</p>	<p>Valoración de ayudas a Domicilio.</p> <p>Revisión casos presentados mensualmente por CEAS, estudio, valoración y propuesta conjunta.</p>	<p>Personal técnico de referencia en SAD (y SAD comidas), trabajadora social del servicio, auxiliar administrativo y miembro coordinación CEAS.</p>
<p>COMISIONES MUNICIPALES DE LA RED DE TALLERES OCUPACIONALES, celebradas en los respectivos ayuntamientos</p> <p>(17 Comisiones municipales y 29 técnicas).</p>	<p>Participación de los Agentes de la Red de Talleres en funcionamiento y seguimiento de los mismos a nivel municipal. Se celebran 2 al año (junio-julio, diciembre). Se elaboran presupuestos, se evalúan memorias, líneas de actuación, se analiza el funcionamiento.</p>	<p>Ayuntamiento</p> <p>Representantes de familia</p> <p>Representantes de personas con discapacidad</p> <p>Encargado de Taller.</p> <p>Representantes de la Diputación:</p> <p>Equipo de Coordinación</p> <p>Trabajadora Social del Servicio Técnico/a de CEAS.</p>
<p>COMISIÓN AYUDAS URGENTES/APEN e I.M.I.s</p> <p>1 vez al mes.</p>	<p>Comisiones ordinarias, valoración de solicitudes I.M.I. y A.P.E.N.</p> <p>Revisión casos presentados mensualmente por CEAS, estudio, valoración y propuesta conjunta</p>	<p>Personal técnico referencia en inclusión social, POAS, personal de CEAS que rota, psicóloga responsable familias, miembro coordinación CEAS</p>
<p>COMISIONES DE ANIMACIÓN COMUNITARIA (7)</p> <p>01-03-10</p> <p>31-03-10</p> <p>24-05-10</p> <p>13-09-10</p> <p>14-10-10</p> <p>02-11-10</p> <p>01-12-10</p>	<p>Valoración de los proyectos presentados por CEAS mediante una metodología y procedimiento estandarizados y evaluación posterior de los proyectos, tanto de los Consejos Sociales de Tierra de Campos Sur y Norte y Portillo, como de los propios de CEAS (ocio y discapacidad, día de la mujer, ...)</p>	<p>Jefatura de servicio de acción social</p> <p>Equipo de coordinación</p> <p>Responsable de programas, en virtud de la materia que se trate</p> <p>Personal de CEAS</p> <p>Técnicos de animación social</p>
<p>COMISIÓN GERENCIA TERRITORIAL-DIPUTACIÓN DE VALLADOLID</p> <p>11-11-10</p>	<p>Seguimiento Acuerdo Marco de cofinanciación de servicios sociales.</p>	<p>Diferentes representantes de instituciones implicadas.</p>
<p>6 COMISIONES DE REDACCIÓN PARA ELABORAR EL BOLETÍN INFORMATIVO SOCIAL.ES (6 reuniones)</p> <p>25-01-10</p> <p>08-03-10</p> <p>11-06-10</p> <p>16-07-10</p> <p>21-10-10</p> <p>22-11-10</p>	<p>Determinar los temas por secciones, elaboración de artículos, selección de textos, fotografías, seguimiento con la empresa que diseña, con el corrector e imprenta, revisiones para editar 2.000 ejemplares por cada número y, finalmente, su distribución.</p>	<p>Personal técnico de CEAS, de programas y personal administrativo.</p> <p>Dos números (nº 8 y 9 en el año 2010)</p>
<p>REUNIÓN GERENCIA REGIONAL</p> <p>04-06-10</p> <p>18-06-10</p> <p>01-10-10</p>	<p>Previsiones Acuerdo Marco, seguimientos, novedades etc.</p>	<p>Responsables Gerencia Regional y representantes técnicos corporaciones locales</p>

## **I.2. COMUNICACIÓN INTERNA**

La comunicación, traslado de información, convocatoria de reuniones, documentación técnica a los/as profesionales de CEAS, responsables de programas, Trabajadores/as Sociales de referencia en prestaciones, se desarrolla cuanto estas son genéricas para todo el personal, a través de la intranet denominada “zona reservada” que el personal señalado tiene obligación de de abrir a diario.

En el caso de ser informaciones que afectan sólo a determinados CEAS, Técnicos/as de Programa, etc., la comunicación se realiza a través del correo electrónico.

Los equipos de CEAS, a su vez, tienen diferentes mecanismos de comunicación, entre ellos, como tablón interno, la recopilación de documentación para los profesionales ausentes por parte del/de la Auxiliar Administrativo/a., etc.

## **I.3. RELACIÓN CON AYUNTAMIENTOS**

**Nº DE REUNIONES TOTALES MANTENIDAS CON LOS AYUNTAMIENTOS DE LA PROVINCIA: 160**

**TEMAS:**

- Subvenciones para contratación de personas con discapacidad y en riesgo de exclusión social.
- Presentación y colaboración con nueva ADL y Técnicos Municipales del Ayuntamiento de La Cistérniga para elaboración del Plan Igualdad de Oportunidades Municipal y para la difusión del curso de coordinación socio-sanitaria realizado en la residencia de mayores del municipio.
- Se han mantenido reuniones con alcaldes, concejales y otros técnicos municipales para derivación de casos, intercambio de información y abordaje conjunto (empleo, vivienda, etc.) en todos los CEAS.
- Presentación de los nuevos profesionales del CEAS a los diferentes responsables municipales y agentes sociales de la zona (en aquellas zonas donde se han incorporado nuevos profesionales por diversas causas)
- Colaboración en la elaboración del listado de personas/familias beneficiarias del Programa de reparto de alimentos de Cigales y Cabezón de Pisuerga.
- Apoyo técnico de CEAS en la valoración de aspectos sociales a tener en cuenta en la gestión de un nuevo centro residencial en Cigales, de titularidad municipal.
- Coordinaciones en casos excepcionales de necesidad inmediata de familias residentes en Cigales, Encinas de Esgueva, Villarmentero y Cabezón de Pisuerga.
- Solicitud de colaboración al CEAS por parte del Ayuntamiento de Cigales para la búsqueda de recursos a una familia en situación de emergencia por el incendio y pérdida de su vivienda habitual.
- Apoyo de CEAS en la implantación de una Asamblea Local de Cruz Roja en Cigales
- Apoyo y coordinación en la organización y listado de beneficiarios del Taller de Empleo de comida a domicilio para personas mayores en Cabezón de Pisuerga
- Colaboración con el Ayuntamiento de Cigales, Castrillo de Tejeriego, Piña, Valoria la Buena, Villarmentero, Amusquillo, Villaco, Olmos de Esgueva, Trigueros del Valle y Cabezón para la contratación de personas en exclusión social.
- Solicitud de asesoramiento del Ayuntamiento de Cigales por un asentamiento ilegal en el municipio, se han mantenido numerosas reuniones y contactos.
- Programa Construyendo mi Futuro y Educar en Familia; información sobre tareas y funciones del CEAS, solicitud de mejoras en el equipamiento e infraestructuras de la Sede, líneas de actuación municipal en materia de Bienestar Social...

*MEMORIA 2010 CENTROS Y PROGRAMAS DE ACCIÓN SOCIAL,  
EQUIPO DE COORDINACIÓN*

- En Íscar se han realizado dos reuniones para tratar temas que surgían colectivamente en el pueblo y llegaba demanda al SIO, para poder conocer el planteamiento del Ayuntamiento y poder establecer una estrategia compartida. Uno de ellos ha sido el corte del suministro del agua cuando había dos recibos sin pagar. En otra reunión se han discutido sobre casos concretos en los que el ayuntamiento tenía competencias en algún campo de la intervención (vivienda).
- Adecuación de las condiciones de atención en la permanencia de San Pedro de Latarce, relaciones con secretaría, uso de registro único, uso de infraestructuras, mobiliario y material informático, coordinación con animador sociocultural, puesta en marcha del tablón de anuncios del municipio.
- Mejora de las instalaciones de la permanencia en Villabrágima para la mejora de la confidencialidad de las entrevistas.
- Revisión del estado de las obras y acomodación en el nuevo despacho de CEAS (Olmedo).
- Temas organizativos de curso cuidadores de personas dependientes en todos los CEAS.
- Puesta en común de aspectos para la Conferencia Internacional de Cerdeña (Olmedo)
- Adecuación de las condiciones de vivienda de un usuario de CEAS. (Nava del Rey)
- Seguimiento programa de alimentos Ayuntamiento de Matapozuelos.
- Programa de participación social Asociaciones de Valdestillas.
- Proyecto para los jóvenes Villanueva de Duero y Serrada
- Derivación a Registro único, Ayuntamiento de Matapozuelos
- Puesta en marcha del Servicio de información en Becilla.
- Mojados: 6º Encuentro de familias de personas con discapacidad, y Proyecto "Unidades de Estimulación Cognitiva".
- Aldeamayor: Selección de encargada de Centro de Día (colaboramos en el proceso selectivo de dicha figura), casos individuales, y Proyecto "Unidades de Estimulación Cognitiva"
- Viloria, San Miguel del Arroyo, Santiago y la Aldea: Charlas informativas sobre los servicios que la Diputación presta en domicilio (debido al comienzo del servicio de Catering). Casos individuales. Viloria, reuniones para la preparación del Día de la Comarca.
- Portillo: Casos individuales relacionados con la residencia de personas mayores del municipio, y "Unidades de Estimulación Cognitiva".
- La Pedraja: Puesta en marcha de las conexiones de Internet para disponibilidad del Ceas, Adecuación del despacho (pintura, mesa y sillas, armario, calendario y decoración del mismo), y Puesta en marcha de la Residencia de personas mayores municipal.
- Aldea de San Miguel: Revisión de Instalaciones, por el cambio de profesional, petición de información sobre el servicio de comidas a domicilio, seguimiento de caso problemático.
- Comisión de Absentismo. –Infraestructura y equipamiento del CEAS. –Subvenciones exclusión / discapacidad. – Curso Cuidadores.
- Reuniones y contactos constantes a lo largo de todo el año con los técnicos municipales para programaciones y desarrollo de iniciativas conjuntas en el ámbito social.
- Con el Ayuntamiento de Renedo y La Cistérniga se ha colaborado en una iniciativa para recogida de alimentos en Navidad a colectivos en riesgo de exclusión, canalizada a través de Cruz Roja.
- En el municipio de Renedo se ha asesorado al Área de Cultura en la elaboración de un proyecto para formación de personas en el tema de dependencia
- Con el Ayuntamiento de Fuensaldaña y a través del ADL se ha captado a personas mayores para participar en el Taller de Bienestar del Programa de La Caixa "El Reto de la Autonomía" llevado a cabo en Laguna de Duero.
- Colaboración con el punto de información juvenil de Cigales en la organización de determinadas iniciativas como destinatarios de cursos, artículos de la revista el clarete....
- Coordinación con programas de selección de personal con los técnicos de programas de empleo del Ayuntamiento de Cabezón.
- Proyecto del día internacional de la mujer en Geria, Educar en Familia en Simancas, Construyendo Mi Futuro en Simancas y formación de cuidadores de personas dependientes en Arroyo de la Encomienda.-

- Reglamento de Régimen interno de la Residencia “Hogar Betania” de Pedrajas de San Esteban, y elaboración del Plan municipal de igualdad para mujeres y hombres, colaborando en la investigación previa para emitir un diagnóstico
- Asesoramiento puntual al Ayuntamiento de Tordesillas en la puesta en marcha del Plan de Igualdad
- Proyecto europeo “ciudades y regiones para una Europa social”: conferencia internacional: políticas e instrumentos de servicios sociales a nivel local: lucha contra la pobreza, con el ayuntamiento de Olmedo
- Temas: Participación en las comisiones de vivienda para asignación de viviendas en régimen de protección oficial en Medina de Rioseco.
- El proyecto con Jóvenes de Villanueva de Duero para desarrollarlo durante el año 2010, proyecto conjunto CEAS/Ayuntamiento.
- Subvención de la FEMP para proyectos con Jóvenes orientados a la emancipación juvenil proyecto elaborado conjuntamente entre CEAS/Ayuntamiento.
- Repoblación de Villanueva de la Condesa
- Proyecto “Unidades de Estimulación Cognitiva” en Portillo, Mojados y Aldeamayor de San Martín
- Desarrollo del proyecto de la Caixa “Un cuidador, dos vidas” en alguno de los CEAS.
- Colaborando con el Ayuntamiento para la celebración del día mundial de la salud mental.
- El Puente: día Mundial de la Salud Mental
- Semana cultural Cogeces del Monte, de la Parrilla.
- Jornada comarcal de asociacionismo en mayores en Santibáñez
- Sensibilización Intercultural en Sardón.

#### **Valoración global**

Se mantienen buenas relaciones con todas las corporaciones locales de las Zonas, fruto del trabajo de coordinación mantenido por los técnicos durante muchos años. Hay buena predisposición y colaboración por ambas partes, en general, lo que facilita mucho el trabajo.

Entre los objetivos del CEAS siempre ha estado la colaboración y coordinación con los Ayuntamientos de la zona, estableciendo unas relaciones adecuadas que permitan trabajar y llevar a cabo nuevos proyectos si los hubiera

La colaboración de los ayuntamientos es fundamental para proporcionar a los ciudadanos información acerca del CEAS, siendo los técnicos municipales los que facilitan en muchos casos el número de teléfono y el horario de atención del SIO, ofrecen las tarjetas del CEAS e incluso solicitan ellos mismos la cita en nombre de la persona demandante.

Las relaciones son fluidas. En ocasiones los propios ayuntamientos se ponen en contacto con el CEAS para trabajar conjuntamente casos y necesidades de su municipio.

## **I.4. RELACIÓN CON OTRAS ÁREAS DE DIPUTACIÓN**

<b>CULTURA</b>	<b>Nº Reuniones:</b> 13
	<b>Temas:</b> <ul style="list-style-type: none"> <li>- Coordinación para la participación de mujeres en el proyecto “Sí puedo”.</li> <li>- Proyecto alfabetización dirigido a la población inmigrante.</li> <li>- Derivación por parte de los/as técnicos/as de posibles usuarios de Servicios Sociales.</li> <li>- Proyecto de integración socioeducativa para personas inmigrantes con mayor riesgo social.</li> <li>- Subvenciones a entidades sin ánimo de lucro.</li> <li>- Contraprestación IMI.</li> </ul>

<b>CONSUMO</b>	<b>Nº Reuniones: 1</b>
	<b>Temas:</b> canalización de demandas de usuarios
<b>PREVENCIÓN DE RIESGOS</b>	<b>Nº Reuniones:</b> los/as profesionales de los trece CEAS han participado en el curso de prevención de incendios
	<b>Temas:</b> <ul style="list-style-type: none"> <li>- Formación en extinción de incendios.</li> <li>- Maletín de primeros auxilios.</li> <li>- Folletos informativos de prevención de riesgos (grupo A, inclemencias meteorológicas...).</li> </ul>
	<b>Valoración Global</b>
<b>INFORMÁTICA</b>	<b>Nº Reuniones: 2</b>
	<b>Temas:</b> problemas informáticos, valoración de necesidades.

## I.5. RELACIÓN CON OTRAS INSTITUCIONES

<b>EQUIPO DE COORDINACIÓN DE BASE</b>	<b>Nº casos trabajados conjuntamente: 77</b>		
	<b>Nº Reuniones: 35</b>		
	<b>Otras actuaciones</b>	Información por parte del CEAS sobre la Ley de interrupción del embarazo.	
		Presentación por la incorporación de personal técnico de CEAS.	
		Derivaciones.	
		Visitas/ intervenciones conjuntas.	
		Información sobre servicio de comidas de Diputación	
Servicio de inmovilizados del SACyL			
<b>COMISIÓN DE ABSENTISMO</b>	<b>Nº casos trabajados conjuntamente: 102</b>		
	<b>Nº Reuniones:: 28</b>		
	<b>Otras actuaciones</b>	Absentismo escolar	
		Visitas a domicilio, entrevistas conjuntas	
Seguimiento de casos			
<b>EOEP (equipo de orientación y educación psicopedagógica)</b>	<b>Nº casos trabajados conjuntamente:: 144</b>		
	<b>Nº Reuniones: 107</b>		
	<b>Otras actuaciones</b>	Detección de situaciones de riesgo	
		Derivación de servicios de protección a la infancia	
		Salud mental infantil	
		Casos de absentismo	
Información a personal docente sobre prestaciones de servicios sociales			
<b>PARROQUIAS</b>	<b>Municipio</b>	<b>Nº reuniones/ contacto</b>	<b>Temas</b>
	Aldeamayor, Santiago del Arroyo, Tudela de Duero, Alaejos,	169	Programa entrega de alimentos. Colaboración con APEN Intercambio de información.

MEMORIA 2010 CENTROS Y PROGRAMAS DE ACCIÓN SOCIAL,  
EQUIPO DE COORDINACIÓN

	Valdestillas, Mayorga, Villalón de Campos, La Flecha, Íscar, Tordesillas, Mota del Marqués, Torrelobatón, Santovenia de Pisuerga, Cabezón de Pisuerga, Cigales, Peñafiel, Quintanilla de Arriba, Medina de Rioseco, Ataquines.		
<b>CENTROS DE SALUD</b>	<b>Nº reuniones/contacto</b>	<b>Temas</b>	
	Contactos permanentes	Información/derivación de usuarios Prestaciones sociosanitarias Tarjetas sanitarias Planificación familiar	
<b>GERENCIA DE SERVICIOS SOCIALES</b>	<b>Nº reuniones/contacto</b>	<b>Temas</b>	
	Permanentes	Principalmente cuestiones relacionadas con la Ley de Dependencia	
<b>SEGURIDAD SOCIAL</b>	<b>Nº reuniones/contacto</b>	<b>Temas</b>	
	40	Información sobre prestaciones Apoyo en tramitaciones Derivación	
<b>JUZGADOS</b>	<b>Nº reuniones/contacto</b>	<b>Temas</b>	
	8	Solicitud informes a CEAS. Valoración situación de riesgo Informes sociales para presuntas incapacitaciones.	
<b>OTRAS ENTIDADES</b>	AMPAS, Guardia Civil, Fundación de la Lengua, Federación Provincial de Personas Mayores, Fundaciones Tutelares, Hospital Benito Menni, ONCE, Secretariado Gitano, Red Mujer-Empleo, Asociación El Puente, Centros Residenciales de personas mayores, colegios, institutos, Consejería de Igualdad de Oportunidades, Centro Base, Juzgados, ONG's, entidades sin ánimo de lucro, San Vicente de Paul, policía municipal, Salud Mental, FECLEM, Cruz Roja, San Juan de Dios...		

## I.6. GESTIÓN DE CALIDAD

### GRUPOS DE TRABAJO

<b>Tipo</b>	<b>Finalidad</b>	<b>Participantes</b>
Cinco (5) grupos de trabajo la elaboración del II Plan Estratégico de Servicios Sociales de la Diputación de Valladolid (10 reuniones)	<ul style="list-style-type: none"> <li>- Procesos estratégicos</li> <li>- Proceso de información y orientación</li> <li>- Proceso de apoyo a la personas, familia y convivencia</li> <li>- Proceso operativo de animación y desarrollo comunitario</li> <li>- Procesos de soporte</li> </ul>	Todo el personal técnico y administrativo del Servicio de Acción Social y las jefaturas de Área y Servicio.
<p>Grupo de trabajo para la elaboración del Manual interno del CEAS:</p> <p>19-04-10 03-05-10 28-05-10 18-06-10 02-08-10 10-09-10 22-11-10 03-12-10</p>	<ul style="list-style-type: none"> <li>- Consensuar un modelo y organización de trabajo en todos los CEAS de la provincia; que contemple criterios comunes en todos los aspectos.</li> <li>- Con los siguiente objetivos: <ul style="list-style-type: none"> <li>• Tener un instrumento común que guíe la actuación profesional del CEAS</li> <li>• Fijar unos criterios unificados de actuación profesional</li> <li>• Crear una base común de funcionamiento en CEAS</li> <li>• Organización del funcionamiento del equipo de CEAS</li> <li>• Facilitar el trabajo a los profesionales de CEAS</li> <li>• Garantizar la calidad en la gestión del CEAS</li> </ul> </li> </ul>	Personal técnico de CEAS y miembro del equipo de coordinación
<p>Grupo de trabajo para la elaboración del nuevo modelo de Memoria.</p> <p>07-06-10 21-06-10 19-07-10 27-08-10 27-09-10 29-10-10</p>	Adaptación del modelo de memoria a la metodología de la gestión por procesos y al Mapa de procesos del Servicio de Acción Social.	Personal técnico de CEAS y miembro del equipo de coordinación
<p>Grupo de trabajo SAUSS.</p> <p>31-05-10 04-06-10 12-07-10 (2 reuniones)</p>	<ul style="list-style-type: none"> <li>- Consensuar criterios de SAUSS</li> <li>- Explotación de datos para memorias CEAS</li> <li>- Funciones auxiliares CEAS en SAUSS</li> </ul>	T.S de referencia en SAUSS y personal de CEAS

Grupo de trabajo preparatorio de la jornada de formación para auxiliares de CEAS (3 reuniones)	Establecer y determinar los contenidos de la jornada, el trabajo de grupos, los ponentes, etc. sobre las necesidades y problemas detectados por parte de CEAS, trasladando a las propias auxiliares las ideas sobre las que se trabaja e incorporación de sus sugerencias.	Personal técnico de CEAS y miembro del equipo de coordinación
--	--	---

Los grupos de trabajo en los que participa la mayoría del personal de CEAS permiten mejorar la organización, la información y, en definitiva, la atención a los usuarios de la provincia.

## **I.7. ESTUDIOS**

### **COLABORACIÓN CON EL AYUNTAMIENTO DE ISCAR PARA EL ESTUDIO DE IGUALDAD ENTRE MUJERES Y HOMBRES**

El CEAS ha colaborado en este estudio facilitando datos sobre la realidad de la mujer en el municipio de Íscar a la empresa encargada del estudio, manteniendo para ello dos reuniones.

## **II. PROCESOS OPERATIVOS**

### **II.1. INFORMACIÓN Y ORIENTACIÓN**

#### **PERMANENCIAS DEL CEAS**

SEDE DEL CEAS	DIRECCIÓN	TELEFONO DE CITA PREVIA
Cercanías 1	C/ Ermita, nº 5 47130 – Simancas	983.59.06.65
Cercanías 2	Plaza De la Cruz, nº 5 47193 – La Cistérniga	983.40.25.71
Íscar	Ayuntamiento Plaza Mayor, s/n. 47420 – Íscar	983.62.05.12
Tierra de Campos Sur (Medina de Rioseco)	Oficina de Atención al Ciudadano Plaza de Santo Domingo, s/n. 47800 – Medina de Rioseco	983.70.10.27

MEMORIA 2010 CENTROS Y PROGRAMAS DE ACCIÓN SOCIAL,  
EQUIPO DE COORDINACIÓN

Nava del Rey	Ayuntamiento. Plaza España, 1. 47500 – Nava del Rey	983.85.00.24
Olmedo	Ayuntamiento. Plaza de la Sta. María, 1 47410 - Olmedo	983.62.31.59
Peñafilel	Edificio El Mirador. C/ Derecha al Coso, 43 47300 – Peñafilel	983.88.05.64
Portillo	Ayuntamiento. Plaza San Juan Evangelista, 1 47160 – Portillo	983.55.70.57
Serrada	Ayuntamiento. Plaza Mayor, 1 47239 – Serrada.	983.55.92.75
Tordesillas	Ayuntamiento. Plaza Mayor, s/n. 47100 – Tordesillas	983.79.61.88
Pinoduro (Tudela de Duero)	Plaza de España, 1 47320 – Tudela de Duero	983.52.19.94
Valoria – Valle Esgueva	C/ Camino del Río, s/n. 47270 – Cigales	983.58.60.48
Tierra de Campos Norte (Villalón – Mayorga)	Antiguas Escuelas San Juan. C/ San Juan, s/n 47600 – Villalón de Campos	983.74.08.30

El sistema de CITA PREVIA implantado en el año 2004 está totalmente consolidado en la provincia, y ha supuesto una mejora en la atención a los usuarios, evitando esperas innecesarias y optimizando el tiempo de los/as Trabajadores/as Sociales.

No obstante, cuando las necesidades así lo requieren los/as profesionales continúan trasladándose a aquellos municipios y/o domicilios que lo necesiten. En los últimos años, también han mejorado los equipamientos, a través de convocatorias dirigidas a los Ayuntamientos que ceden despachos para los servicios de información de CEAS.

CEAS VALORIA VALLE ESGUEVA	MEDIA DE CONSULTAS DEL SIO EN EL AÑO 2010 POR PERMANENCIA	Nº TOTAL AL AÑO
CABEZÓN DE PISUERGA	9	396
CIGALES	12 (semanal)	624
OTROS		155
<b>Nº de citas totales en el año</b>		<b>1.175</b>

CEAS CERCANÍAS 1	MEDIA DE CONSULTAS DEL SIO EN EL AÑO 2010 POR PERMANENCIA	Nº TOTAL AL AÑO
SIMANCAS	3	140
ARROYO	6	280
ZARATÁN	3	141
VILLANUBLA	3	115
GERIA	1	13
CIGÜÑUELA	1	18
<b>Nº de citas totales en el año</b>		<b>707</b>

MEMORIA 2010 CENTROS Y PROGRAMAS DE ACCIÓN SOCIAL,  
EQUIPO DE COORDINACIÓN

<b>CEAS SERRADA</b>	<b>MEDIA DE CONSULTAS DEL SIO EN EL AÑO 2010 POR PERMANENCIA</b>	<b>Nº TOTAL AL AÑO</b>
LA SECA (semanal)	4,4	236
MATAPOZUELOS (semanal)	3,4	182
POZAL DE GALLINAS (semanal)	2,25	27
POZALDEZ (quincenal)	2,7	72
RUEDA (semanal)	5,4	292
SERRADA (semanal)	3,4	183
VALDESTILLAS (semanal)	5,2	283
VILLANUEVA DE DUERO (semanal)	3,1	169
<b>Nº de citas totales en el año</b>		<b>1.444</b>

<b>CEAS OLMEDO</b>	<b>MEDIA DE CONSULTAS DEL SIO EN EL AÑO 2010 POR PERMANENCIA</b>	<b>Nº TOTAL AL AÑO</b>
OLMEDO (tres días por semana)	16	800
ATAQUINES (tres días por semana)	6	310
RUBÍ DE BRAC. (según demanda)	5	55
<b>Nº de citas totales en el año</b>		<b>1.165</b>

<b>CEAS TIERRA DE CAMPOS NORTE</b>	<b>MEDIA DE CONSULTAS DEL SIO EN EL AÑO 2010 POR PERMANENCIA</b>	<b>Nº TOTAL AL AÑO</b>
VILLALÓN DE CAMPOS (semanal)	5	255
MAYORGA (semanal)	8	363
BECILLA (semanal)	5.	154
<b>Nº de citas totales en el año:</b>		<b>772</b>

<b>CEAS NAVA DEL REY</b>	<b>MEDIA DE CONSULTAS DEL SIO EN EL AÑO 2010 POR PERMANENCIA</b>	<b>Nº TOTAL AL AÑO</b>
ALAEJOS (Semanal)	7	260
FRESNO EL VIEJO	6	127
CASTRONUÑO (Quincenal)	6	176
NAVA DEL REY (Semanal)	9	432
SIETEIGLESIAS (Quincenal)	3	63
CARPIO (Quincenal)	5	102
POLLOS	2/3	42
<b>Nº de citas totales en el año</b>		<b>1.202</b>

<b>CEAS PINODUERO</b>	<b>MEDIA DE CONSULTAS DEL S.I.O EN EL AÑO 2010 POR PERMANENCIA</b>	<b>Nº TOTAL AL AÑO</b>
TUDELA	10	400
LA PARRILLA	8	262
HERRERA DE DUERO		
TRASPINEDO		
SANTIBAÑEZ		
COGECES		
ALDEALBAR		
TORRESCARCELA		

MEMORIA 2010 CENTROS Y PROGRAMAS DE ACCIÓN SOCIAL,  
EQUIPO DE COORDINACIÓN

MONTEMAYOR	6	200
QUINTANILLA		
SARDON		
OLIVARES		
VILLABAÑEZ		
VILLAVAQUERIN		
QUINTANILLA		
SARDON		
<b>Nº de citas totales en el año</b>		<b>862</b>

CEAS PORTILLO	MEDIA DE CONSULTAS DEL SIO EN EL AÑO 2010 POR PERMANENCIA	Nº TOTAL AL AÑO
ALDEAMAYOR	5,9	148
LA PEDRAJA DE PORTILLO	7.	175
MOJADOS	8,4	421
PORTILLO 1 Y 2	9,2	460
VILORIA	1,6	40
SAN MIGUEL DEL ARROYO	3	75
<b>Nº de citas totales en el año</b>		<b>1.319</b>

CEAS TIERRA DE CAMPOS SUR	MEDIA DE CONSULTAS DEL SIO EN EL AÑO 2010 POR PERMANENCIA	Nº TOTAL AL AÑO
MEDINA DE RIOSECO	14,46	752
VILLABRÁGIMA	3,52	183
SAN PEDRO DE LATARCE (quincenal)	2,15	56
VILLAFRECHÓS	0,15	14
<b>Nº de citas totales en el año</b>		<b>1.005</b>

CEAS PEÑAFIEL	MEDIA DE CONSULTAS DEL SIO EN EL AÑO 2010 POR PERMANENCIA	Nº TOTAL AL AÑO
PEÑAFIEL- semanal	11,35	590
CAMPASPERO- semanal	3,48	181
PESQUERA- quincenal hasta julio	3,28	46
VALBUENA- quincenal hasta julio	1,71	24
<b>Nº de citas totales en el año</b>		<b>841</b>

CEAS TORDESILLAS	MEDIA DE CONSULTAS DEL SIO EN EL AÑO 2010 POR PERMANENCIA	Nº TOTAL AL AÑO
CASASOLA	2/3 personas quincenalmente	35
TIEDRA	2/3 personas quincenalmente	35
SAN ROMÁN DE HORNIJA	2/3 personas quincenalmente	19
TORRELOBATÓN	2/3 personas quincenalmente	38
MOTA DEL MARQUÉS	2 personas quincenalmente	24
TORDESILLAS	27 personas semanalmente	1.122
<b>Nº de citas totales en el año</b>		<b>1.273</b>

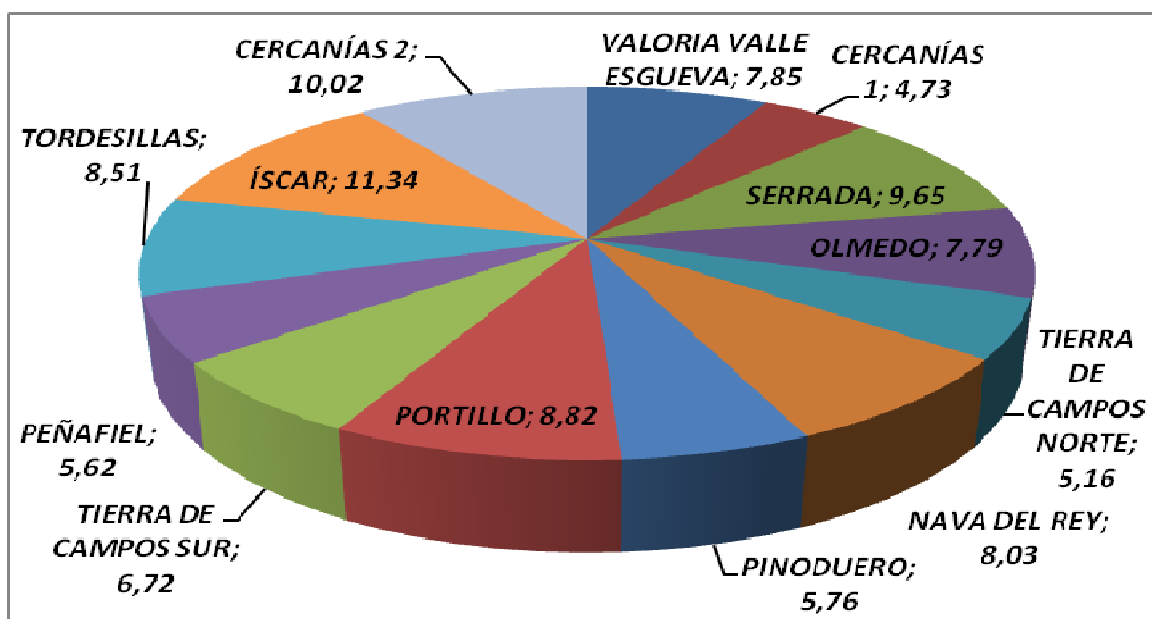
MEMORIA 2010 CENTROS Y PROGRAMAS DE ACCIÓN SOCIAL,  
EQUIPO DE COORDINACIÓN

CEAS ISCAR	MEDIA DE CONSULTAS DEL SIO EN EL AÑO 2010 POR PERMANENCIA	Nº TOTAL AL AÑO
ISCAR	6,53	1.143
PEDRAJAS	9,22	415
ALCAZARÉN	2,88	46
COGECES DE ISCAR	2,29	32
MEGECES	4,07	61
<b>Nº de citas totales en el año:</b>		<b>1.697</b>

CEAS CERCANÍAS 2	MEDIA DE CONSULTAS DEL SIO EN EL AÑO 2010 POR PERMANENCIA	Nº TOTAL AL AÑO
BOECILLO	6	212
LA CISTERNIGA	14	534
FUENSALDAÑA	4	147
RENEDO	6	205
SANTOVENIA DE PISUERGA	7	258
VIANA DE CEGA	4	143
<b>Nº de citas totales en el año</b>		<b>1.499</b>

CEAS	MEDIA/CONSULTAS	TOTALES	% POR CEAS
VALORIA VALLE ESGUEVA	12 (semanal) 9 (según CITA previa semanal/quincenal)	1.175	7,85
CERCANIAS 1	17 (6 SIOS semanales)	707	4,73
SERRADA	24,9 (5 SIOS semanales) 2,25 (SIO mensual) 2,7 (SIO quincenal)	1.444	9,65
OLMEDO	22 (2 SIOS semanales) 5 (SIO mensual)	1.165	7,79
TIERRA DE CAMPOS NORTE	18 (3 SIOS semanal)	772	5,16
NAVA DEL REY	16 (2 SIOS semanales) 23 (5 SIOS quincenales)	1.202	8,03
CEAS PINODUERO	10 (SIO semanal) 14 (3 SIOS quincenal)	862	5,76
CEAS PORTILLO	17,6 (2 SIOS semanal) 17,5 (4 SIOS quincenal)	1.319	8,82
CEAS TIERRA DE CAMPOS SUR	18,1 (3 SIOS semanales) 2,15 (1 SIO quincenal)	1.005	6,72
CEAS PEÑAFIEL	14,8 (2 SIOS semanal) 5 (2 SIOS quincenal)	841	5,62
CEAS TORDESILLAS	27 (1 SIO semanal) 14 (5 SIOS quincenales)	1.273	8,51
CEAS ISCAR	22 (2 SIOS semanales) 9,2 (3 SIOS quincenales)	1.697	11,34
CEAS CERCANÍAS 2	37 (5 SIOS semanales) 4 (1 SIO quincenal)	1.499	10,02
<b>TOTALES</b>	<b>256,4 (SIOS semanales) 100,6 (SIOS quincenal) 7,2 (SIOS mensuales)</b>	<b>14.961</b>	<b>100,00</b>

PORCENTAJE POR CEAS



La atención de CEAS a los usuarios de la provincia, se realiza a través de los SIOS (Servicios de Información y Orientación) distribuidos en atenciones semanales, quincenales y mensuales. En todas las sedes de CEAS hay un día a la semana de atención e incluso en algunos casos puede llegar hasta tres, dependiendo del nº de habitantes y la demanda se establecen las permanencias quincenales y mensuales siempre mediante CITA PREVIA.

En los casos excepcionales en que los usuarios no pueden desplazarse a ninguna de las permanencias las/los Trabajadores Sociales de CEAS se desplazan a los domicilios para informar y orientar a los usuarios, en este caso quedan registrados en SAUSS.

La media de usuarios a los que se atiende en la provincia semanalmente es de 256 personas, quincenalmente 100 y 7 en las permanencias mensuales, se han dado un total de 14.672 CITAS de atención en este año 2011.

## VALORACIÓN CUALITATIVA DE LAS PERMANENCIAS DE CEAS

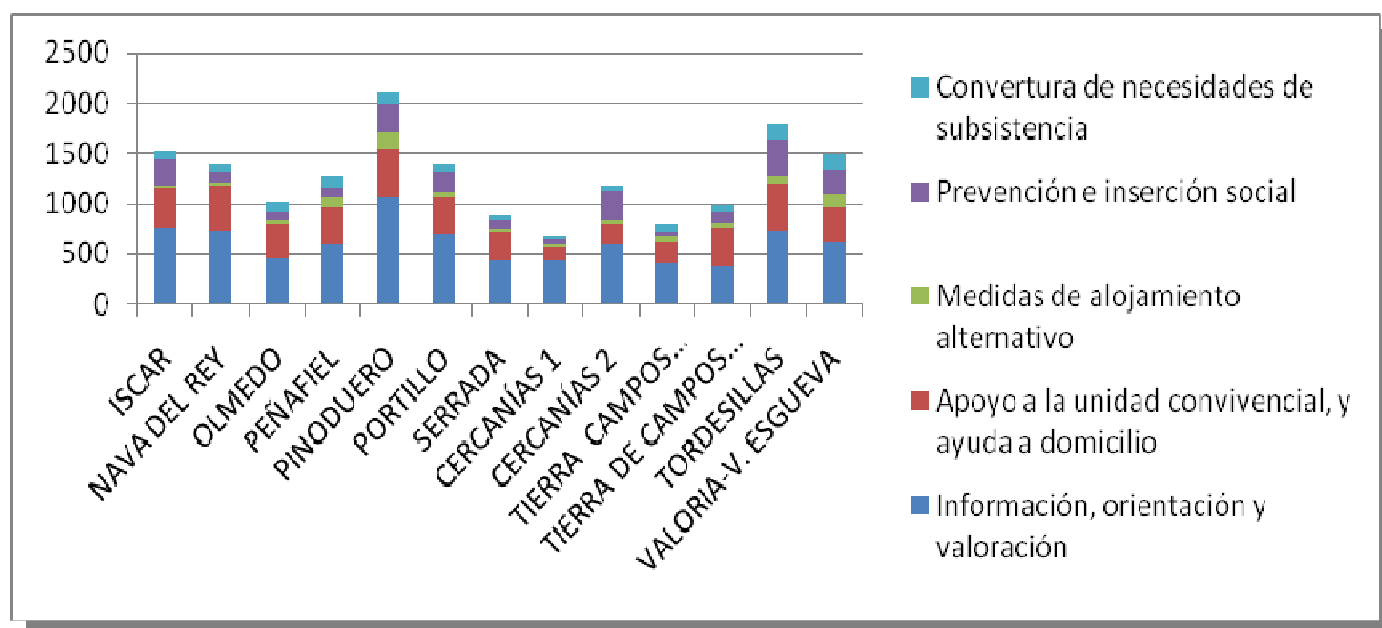
### EXPLOTACIÓN SAUSS

Los usuarios totales para los que se ha tramitado prestaciones en los pueblos de la provincia dependientes de Diputación han sido 16.542, teniendo en cuenta que el total de habitantes a los que atendemos es de 174.376 personas, y hemos llegado a un 9,47% de la población total del ámbito de nuestra competencia.

De las prestaciones tramitadas para estos usuarios, 22.570, el 50,54% de ellas, es decir, 11.407, son las relativas al acceso a recursos, información, orientación y valoración, seguido de aquellas prestaciones que van destinadas al apoyo a la unidad convivencial y la ayuda a domicilio, con el 27,23%, es decir, 6.147.

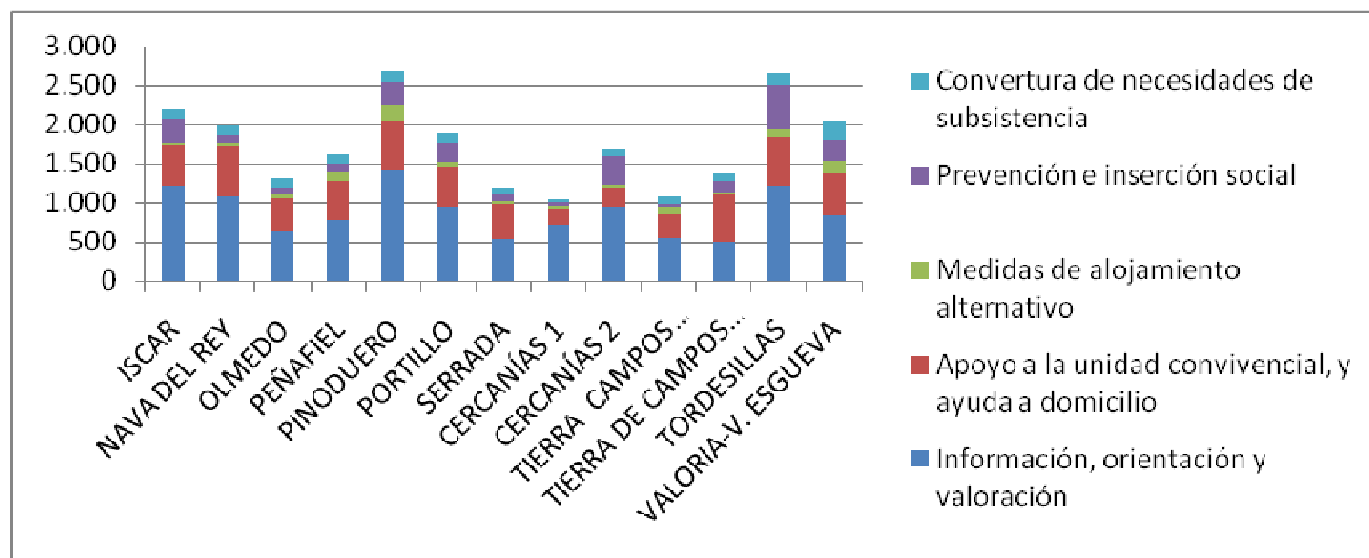
**Nº DE USUARIOS DE PRESTACIONES EN CADA CEAS**

CEAS	Nº Total usuarios	Información, orientación y valoración	Apoyo a la unidad convivencial, y ayuda a domicilio	Medidas de alojamiento alternativo	Prevención e inserción social	Cobertura de necesidades de subsistencia
ISCAR	1.529	770	394	21	257	87
NAVA DEL REY	1.404	733	444	43	87	97
OLMEDO	1.009	462	318	57	73	99
PEÑAFIEL	1.267	598	376	90	104	99
PINODUERO	2.113	1.065	476	162	281	129
PORTILLO	1.403	702	365	53	191	92
SERRADA	892	438	280	34	75	65
CERCANÍAS 1	680	433	143	33	41	30
CERCANÍAS 2	1.186	610	180	37	303	56
TIERRA CAMPOS NORTE	793	406	213	67	26	81
TIERRA DE CAMPOS SUR	985	374	390	38	117	66
TORDESILLAS	1.787	735	456	72	388	136
VALORIA-V. ESGUEVA	1.497	621	342	135	235	164
<b>TOTAL</b>	<b>16.545</b>	<b>7.947</b>	<b>4.377</b>	<b>842</b>	<b>2.178</b>	<b>1.201</b>



**Nº DE PRESTACIONES EN CADA CEAS**

CEAS	Nº Total prestaciones	Información, orientación y valoración	Apoyo a la unidad convivencial, y ayuda a domicilio	Medidas de alojamiento alternativo	Prevención e inserción social	Cobertura de necesidades de subsistencia
ISCAR	2.188	1.210	540	26	299	113
NAVA DEL REY	1.987	1.074	639	52	96	126
OLMEDO	1.320	634	421	64	77	124
PEÑAFIEL	1.610	768	511	111	110	110
PINODUERO	2.699	1.424	611	211	295	158
PORTILLO	1.880	952	515	58	238	117
SERRADA	1.187	539	437	50	87	74
CERCANÍAS 1	1.049	722	201	41	45	40
CERCANÍAS 2	1.675	947	241	48	364	75
TIERRA CAMPOS NORTE	1.072	560	308	80	31	93
TIERRA DE CAMPOS SUR	1.363	508	590	49	128	88
TORDESILLAS	2.653	1.221	619	107	547	159
VALORIA-V. ESGUEVA	2.060	848	514	181	270	247
<b>TOTAL</b>	<b>22.743</b>	<b>11.407</b>	<b>6.147</b>	<b>1.078</b>	<b>2.587</b>	<b>1.524</b>



**Resumen de Gestión del total de historias sociales**

1. Total de historias sociales .....	11.224
2. Total de destinatarios de prestaciones .....	12.755
3. Total de prestaciones .....	22.621
4. Prestaciones por estado:	
Denegado .....	276

Concedido cerrado.....	4.022
Concedido anulado cerrado .....	210
Tr. p. ajeno pdte. res./decisión .....	2.593
Tr. c. interna pdte. decisión .....	203
Concedido lista de espera .....	124
Tr. p.a.e.l. pdte. resolución .....	343
Concedido-seguimiento.....	4.552
Tramitado cerrado .....	423
En estudio .....	2.090
Cerrado.....	3.904
Suspendida/nuevo seguimiento .....	97
En revisión .....	4
<b>5. Prestaciones por número de destinatarios .....</b>	<b>22.621</b>
Prestaciones individuales .....	19.421
Prestaciones múltiples.....	3.200
<b>6. Total de valoraciones .....</b>	<b>42.282</b>
<b>7. N° Historias sociales con prestaciones actualizadas .....</b>	<b>9.712</b>
<b>8. N° de prestaciones actualizadas.....</b>	<b>2.014</b>
Prestaciones individuales .....	1.648
Prestaciones múltiples.....	366

## II.2. APOYO A LA PERSONA A LA FAMILIA Y CONVIVENCIA

### 1.- Apoyo psicológico y educativo

El P.A.F. es una prestación social básica, que facilita **apoyo psicológico, educativo y jurídico** a todas las personas y familias que se encuentran en situación de crisis personal y familiar o en riesgo de que aparezcan éstas. La finalidad de este programa es ayudar a las personas a superar las dificultades y evitar así la cronificación de los problemas y el consiguiente deterioro familiar.

#### INTERVENCIÓN PSICOLÓGICA Y EDUCATIVA

**Intervención Psicológica: 175**

**Intervención Educadoras Familiares: 12**

La distribución de los casos atendidos por CEAS queda de la siguiente manera:

**Intervención Psicológica      175 casos**

- Cercanías 1                      **12**
- Cercanías 2                      **11**

• Tordesillas	32
• Tierra de C. Norte	6
• Tierra de C. Sur	11
• Iscar	14
• Nava del Rey	7
• Serrada	7
• Pinoduero	13
• Olmedo	12
• Peñafiel	13
• Portillo	14
• Valoria-V.E.	23

**Intervención Educadoras Familiares** 12 casos

• Iscar	1
• Nava del Rey	1
• Pinoduero	1
• Tierra de C. Norte	3
• Valoria - Valle Esgueva	1
• Portillo	1
• Tordesillas	2
• Tierra de C. Sur	2

El número de casos **nuevos** atendidos, desde un punto de vista psicológico y educativo, ha sido de **130**. La distribución por CEAS es la siguiente:

• Cercanías I	8
• Cercanías II	10
• Tordesillas	25
• Tierra de C. Sur	6
• Tierra de C. Norte	3
• Iscar	13
• Nava del Rey	7
• Serrada	7
• Pinoduero	12
• Olmedo	8
• Portillo	7
• Valoria – V.E.	11
• Peñafiel	13

De todos los casos atendidos se han **cerrado** un total de **74**, respondiendo a los siguientes criterios:

- Por cumplimiento de objetivos: **21** casos
- Por decisión del equipo : **14** casos
- Por decisión de la familia de interrumpir o finalizar la intervención: **18** casos

- Por otros factores ( derivación, cambio de domicilio...): **23** casos

El número total de entrevistas realizadas durante el año 2010 ha sido de **494**.

## PROBLEMÁTICAS.

Las dificultades o problemáticas abordadas durante el año **2010**, se clasifican en las siguientes:

1. Dificultades derivadas de **CRISIS INTERNAS**, es decir, aquellas relacionadas con la evolución natural de la familia en diferentes etapas. Se ha visto un total de **9** casos, distribuidos más específicamente en las siguientes situaciones:

- Adolescencia de los hijos 7
- Nido Vacío: 1
- Otros: 1

2. Dificultades derivadas de **CRISIS EXTERNAS** o circunstanciales. Se trata de circunstancias accidentales o inesperadas para la familia. Se han visto un total de **40** casos:

- Enfermedades / Minusvalías 6
- Muertes / Duelos 5
- Separaciones / Divorcios 19
- Crisis Económicas 5
- Otro 5

3. Dificultades de **RELACIÓN/CONVIVENCIA INTRA/EXTRAFAMILIAR**, aquellas propias de la dinámica familiar que determina las relaciones entre los subsistemas familiares y las del sistema familiar con el exterior. Dentro de esta categoría el número de casos ha sido de **62**, con las siguientes problemáticas:

- Problemas de pareja 19
- Problemas Padres - Hijos 12
- Malos tratos y violencia familiar 31

4. **DIFICULTADES INDIVIDUALES**, de algún miembro de la familia que influyen en el sistema familiar y en el contexto general al que pertenece. El total de casos atendidos con estas características es de **30**

- Enfermedad mental 9
- Discapacidad intelectual 1
- Funcionamiento cognitivo 7
- Problemas de conducta 1

- Funcionamiento afectivo 5
- Adicciones: alcohol, drogas, juego... 4
- Fracaso escolar/ absentismo 3

**5. FAMILIAS MULTIPROBLEMÁTICAS.** Se trata de familias en las que confluyen varios factores o problemas (personales, sociales, económicos, relacionales...) y presentan carencias importantes en su vida que dificulta un desempeño adecuado de sus funciones.

Se han visto un total de **34** familias que responden a estas características.

### INTERVENCIÓN

- ⇒ Asesoramiento a CEAS 9 casos
- ⇒ Asesoramiento, apoyo psicológico y terapia 154 casos
  - Individual 111 casos
  - Padres 12 casos
  - Pareja 17 casos
  - Familia 14 casos
- ⇒ Programa de hábitos 12 casos

### RECURSOS UTILIZADOS

- Salud Mental 14
- Servicio de Menores 23
- Servicios Jurídicos 3
- Casa de Acogida 1
- SAD 3
- SOIL 3
- Equipo del MEC 19
- Ayudas económicas 6
- Centro de Salud 2
- Guardia Civil 4
- Unidad de Interv. Educativa 1
- Cruz Roja 3
- Programa FENIX 1
- APROME 1
- Atención temprana 2
- Prog. Provincia Abierta 6
- Policía Local 1
- Programa "Sí puedo" 3
- Mediadora Cultural 1

## SECTOR DE PROTECCIÓN A LA INFANCIA

**Programa de Protección a la Infancia-Apoyo a familias:** el número de familias con las que se ha realizado un Programa de Intervención familiar, con intervención de psicólogo/a y educadora familiar, como **actuación (sin medida)** ha sido de 8 en los siguientes CEAS:

<input type="checkbox"/>	CEAS Valoria Valle esgueva	1
<input type="checkbox"/>	CEAS Portillo	1
<input type="checkbox"/>	CEAS Tierra de C. Norte	3
<input type="checkbox"/>	CEAS Iscar	1
<input type="checkbox"/>	CEAS Pinoduero	1
<input type="checkbox"/>	CEAS Tordesillas	1

Durante este año, se han realizado 4 Programas de Intervención Familiar (PIF), como **medida**, en los siguientes CEAS, y en todos estos casos ha habido intervención de las educadoras familiares:

<input type="checkbox"/>	CEAS Tordesillas	1
<input type="checkbox"/>	CEAS Tierra de C. Sur	2
<input type="checkbox"/>	CEAS N	1

**Programas Educar en Familia y Construyendo mi futuro:** el programa **Construyendo mi futuro** se ha realizado con un grupo de chicos y chicas entre 12 y 15 años del municipio de Simancas. El programa comenzó en el mes de Abril de este año, con una actividad de arranque en San Martín de Valdeiglesias (Madrid) y tendrá continuidad durante todo el año 2010. Durante el año 2011 se han realizado un total de 31 sesiones en las se han llevado a cabo las actividades diseñadas en los módulos del programa y otro tipo de actividades diseñadas por el monitor y los participantes en el grupo.

Respecto a **Educar en Familia** se ha realizado el módulo "LA ADOLESCENCIA" con los padres y madres de los chicos y chicas que han participado en el programa de Construyendo mi futuro, del municipio de Simancas.

## SERVICIO JURÍDICO

- **Servicio Jurídico sobre Derecho de Familia** (contrato colegio de abogados): 39 asistencias demandadas.
- **Servicio de Atención Víctimas de Violencia** (AMAV: agrupación de mujeres abogas de Valladolid): Se han atendido **114 casos** de víctimas con un total de **191** asistencias.

**Servicio Jurídico sobre Derecho de Familia:** la mayor parte de las consultas realizadas a este Servicio han sido sobre **pensiones alimenticias (impagos y actualizaciones)**,

**incapacidades y tutorías, guarda y custodia, separaciones y divorcios.** Se ha solicitado también este servicio para obtener información del **acceso a la justicia gratuita.**

Las **39** asistencias demandadas se han realizado desde los siguientes CEAS:

- Iscar	3
- Serrada	2
- Pinoduro	2
- Nava del Rey	4
- Valoria- V. E.	3
- Olmedo	2
- Portillo	2
- Cercanías I	8
- Cercanías II.	9
- Tierra de Campo Norte	3
- Peñafiel	1

**Servicio Víctimas de Violencia:** el desarrollo de este servicio se lleva a cabo a través de profesionales que atienden el turno con una cobertura de manera permanente durante las 24 horas del día los 365 días del año, a través del teléfono móvil de emergencia y la atención, si es necesario, en los respectivos despachos profesionales e instalaciones del Colegio de Abogados.

Durante el año 2010 se han atendido desde este Servicio a un total de **114** víctimas con las siguiente distribución por CEAS.

- Iscar	7
- Pinoduro	9
- Nava	6
- Serrada	6
- Tierra de C. Norte	3
- Tordesillas	16
- Cercanías I	22
- Cercanías II	21
- Tierra de C. Sur	3
- Valoria Valle Esgueva	9
- Olmedo	1
- Portillo	4
- Peñafiel	7

Las asistencias realizadas en estos casos y que ascienden a un total de **191** se desglosan en los siguientes procedimientos:

- <b>Órdenes de protección</b>	<b>71</b>
--------------------------------	-----------

- Denuncias	16
- Juicios Rápidos	48
- Diligencias previas	36
- Consultas	17
- Juicios de faltas	3

## CONVENIOS

**Convenio con la Congregación de Adoratrices (Casa de Acogida):** en el año 2010 se dio continuidad al Convenio firmado con la Congregación de Adoratrices para el mantenimiento de la Casa de Acogida para mujeres y sus hijos e hijas víctimas de violencia familiar. Los datos en relación al acogimiento son los siguientes:

- **Número de mujeres acogidas:** 13
- **Número de hijos e hijas acogidos:** 7
- Los países de procedencia de las mujeres acogidas son España, Bulgaria, Brasil, Colombia, Venezuela, Perú, Chile y Marruecos
- En su mayoría, estas mujeres han recibido **apoyo emocional**, desde el Programa de Apoyo Emocional del Colegio de Psicólogos (Convenio con la Junta).

Como viene ocurriendo en años anteriores, el **Programa de Atención a Personas Inmigrantes (PROVINCIA ABIERTA)** ha colaborado en el apoyo a las mujeres inmigrantes, acogidas en la Casa, que han necesitado información sobre su situación o sobre la gestión de diferentes trámites, relacionados con el permiso de residencia, trabajo o la obtención de documentación. El seguimiento del funcionamiento de la Casa así como todas aquellas cuestiones técnicas que se derivan de la atención a las mujeres acogidas se realiza a través de las Comisiones Técnicas que se celebran con carácter mensual entre las diferentes administraciones, Diputación, Ayuntamiento de Valladolid, Junta de Castilla y León y la Casa.

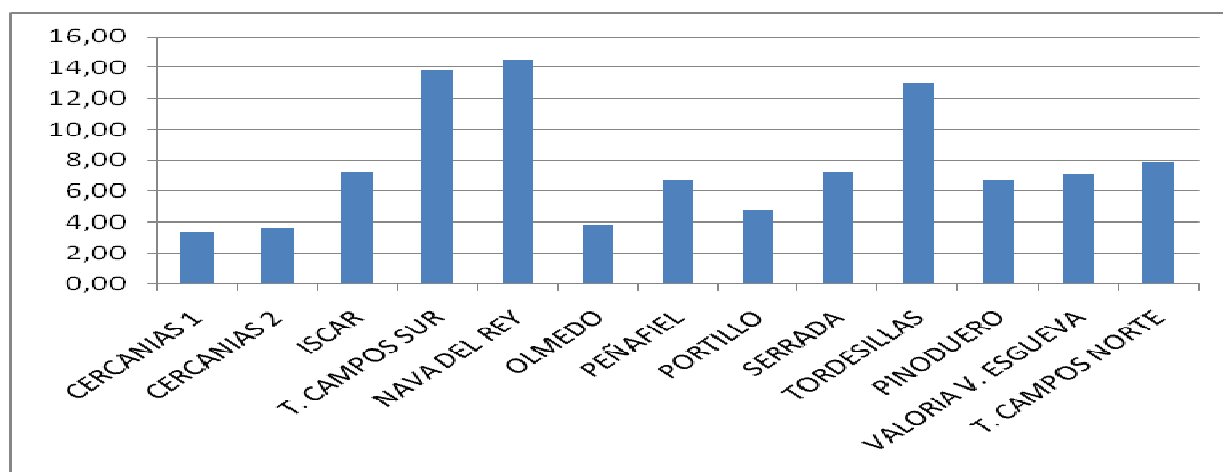
Durante el año 2010 se han realizado, también con carácter mensual, las Comisiones con la Casa de Acogida de **Cáritas**, destinada a mujeres gestantes que hayan sufrido una situación de maltrato.

**Convenio con La Asociación para la Protección del Menor (APROME):** el convenio firmado en 2001 con **APROME** ha seguido vigente durante el 2010. La Asociación ha intervenido en un total de **112** casos de la Provincia, tanto nuevos como iniciados en años anteriores. La derivación de la mayoría de los casos, tal como viene ocurriendo desde hace unos años, la ha realizado el Juzgado ante la dificultad de los progenitores de llegar a acuerdos sobre el cumplimiento en el régimen de visitas. Durante el año 2010 se han abierto un total de **44** casos nuevos.

## 2.- Ayuda a Domicilio

CEAS	CASOS RENOVADOS A 1/1/2010	CASOS A 31/12/2010		ALTAS	BAJAS
		casos	porcentaje		
CERCANIAS 1	32	32	3,32	10	10
CERCANIAS 2	38	35	3,63	11	14
ISCAR	49	70	7,25	30	9
T. CAMPOS SUR	120	134	13,89	39	25
NAVA DEL REY	135	140	14,51	39	34
OLMEDO	40	37	3,83	5	8
PEÑAFIEL	53	65	6,74	31	19
PORTILLO	47	46	4,77	16	17
SERRADA	64	70	7,25	25	19
TORDESILLAS	106	126	13,06	46	26
PINODUERO	62	65	6,74	37	34
VALORIA V. ESGUEVA	70	69	7,15	19	20
T. CAMPOS NORTE	81	76	7,88	17	22
<b>TOTAL</b>	<b>897</b>	<b>965</b>	<b>100,00</b>	<b>325</b>	<b>257</b>

### Porcentaje de casos por CEAS, a fecha 31 de diciembre de 2010



El número de personas mayores de 65 años en la provincia es de 30.848 dentro del ámbito que es competencia de la Diputación Provincial, un 17,69% de la población total. Teniendo en cuenta que el mayor porcentaje de ayudas a domicilio concedidas va dirigido a personas mayores, tienen concedido el 3,13% de la población mayor de 65 años.

Por Centros de Acción Social destacan aquellos que corresponden con un porcentaje de personas mayores, destacando Nava del Rey, con el 14,59%, de un total

de 965 ayudas, y una población mayor de 65 años del 28,65%, seguido de Tierra de Campos Sur, con un 13,88 % de las ayudas, y un 26,04% de personas mayores de 65 años, y por último Tordesillas, con un 13,05 % de las ayudas, y un 22,43% de su población mayor de 65 años.

Por el contrario, la menor cobertura en SAD, se corresponde con los municipios con menor población de mayores de 65 años: Cercanías 1 (3,32%, y 6,18% de mayores de 65 años), Cercanías 2 (3,63%, y 7,65€ de mayores de 65 años), seguidos del Olmedo (3,83% de ayudas, teniendo en cuenta que su índice de personas mayores de 65 años es 24,86%, si bien es la zona con menos población global con respecto a las zonas de acción social de la provincia, con un 3,94%.

Con respecto al año anterior, a 31 de diciembre de 2009, había 897 ayudas, 68 menos que en el año 2010.

### **Implantación del servicio de comida, año 2010**

A lo largo del año 2010 se ha producido implantación progresiva del servicio de comidas en 8 CEAS de la provincia, con una periodicidad cuatrimestral, tal y como se expresa en la tabla adjunta

<b>CEAS</b>	<b>Fecha de inicio</b>	<b>Nº usuarios máximo</b>	<b>31/12/2010</b>
Tordesillas	Agosto 2008	40	35
Nava del Rey	Enero 2010	20	13
Olmedo	Enero 2010	20	0
Serrada	Abril 2010	20	15
Íscar	Abril 2010	20	14
Portillo	Julio 2010	20	4
Cercanías 2	Julio 2010	20	2
Pinoduro	Octubre 2010	20	2
Peñafile	Octubre 2010	20	2
		<b>Total</b>	<b>87</b>

La difusión del servicio se ha llevado a cabo:

- Mediante carteles y folletos enviados desde el Servicio mediante carta de la Diputada de Acción Social a Ayuntamientos , centros de salud y asociaciones de la zona.
- A través del SIO.
- Mediante reseña en prensa.

Teniendo en cuenta que salvo Tordesillas, la implantación del servicio ha sido a lo largo del año 2010, el número de casos, de momento, no es elevado.

### 3.- Teleasistencia

	C1	C2	ISC.	NAV.	OLM.	PEÑ.	PINOD.	PORT.	SERR.	TCN	TCS	TORD.	VAL.	TOTAL	
<b>Nº de Personas a 1 de Enero de 2010:</b>	41	69	128	165	68	129	116	118	150	68	117	150	150	1.469	
<b>Nº de casos atendidos en el año 2010:</b>	49	81	154	197	71	147	140	134	166	92	136	166	136	1.669	
<b>Bajas:</b>	10	24	32	50	20	39	30	28	31	24	34	37	40	399	
<b>Altas:</b>	8	13	24	31	3	20	24	15	19	18	21	26	15	237	
<b>Nº de personas a 31 de Diciembre del 2010:</b>	<b>Tot.</b>	39	57	122	147	51	108	110	106	135	68	102	129	96	1.270
	<b>%</b>	3,07	4,48	9,60	11,57	4,01	8,50	8,66	8,35	10,63	5,35	8,03	10,16	7,56	100,00

El servicio de Teleasistencia es muy apreciado entre los usuarios de la provincia. Con respecto a 2009 ha existido un incremento de 25 usuarios.

TELEASISTENCIA MOVIL VIOLENCIA DE GENERO													
	CERC 1	CERC 2	ISCAR	NAVA	OLM.	PEÑAF	PINOD	PORT.	SERR.	TCN	TCS	TORD	VAL.
<b>Nº de expedientes a 1 de enero de 2010: 33</b>	5	1	3	1	1	1	3	0	3	0	2	5	3
<b>Nº de casos atendidos en el año 2010: 43</b>													
<b>Bajas : 21</b>													
<b>Nº de expedientes a 31 de diciembre de 2010: 22</b>	2	1	3	0	1	0	2	0	1	0	3	3	2

El número de expedientes a 1 de enero de 2009 fue de 21, con un incremento de 22. A 31 de diciembre de 2009 había 23, y en esa misma fecha en el 2010, 22

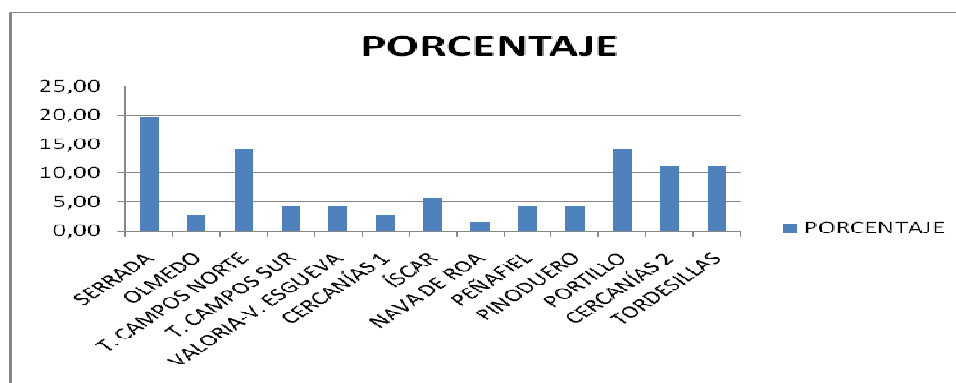
#### 4.- Ayudas económicas

##### 4.1 – Ayudas a personas en estado de necesidad - APEN

TOTALES EN LA PROVINCIA SEGÚN CONCEPTOS	TOTAL	
	POSITIVAS	NEGATIVAS
Necesidades básicas	19	14
Vivienda y alojamiento	14	8
Salud	5	1
Educación	3	2
Otros	2	4
Nº TOTAL DE APEN TRAMITADOS EN CEAS	43	29
TOTALES	72	

#### VALORACIÓN GLOBAL DEL SERVICIO

CEAS	NÚMERO	PORCENTAJE
SERRADA	14	19,72
OLMEDO	2	2,82
T. CAMPOS NORTE	10	14,08
T. CAMPOS SUR	3	4,23
VALORIA-V. ESGUEVA	3	4,23
CERCANÍAS 1	2	2,82
ÍSCAR	4	5,63
NAVA DE ROA	1	1,41
PEÑAFIEL	3	4,23
PINODUERO	3	4,23
PORTILLO	10	14,08
CERCANÍAS 2	8	11,27
TORDESILLAS	8	11,27
<b>TOTAL</b>	<b>71</b>	<b>100,00</b>



Las ayudas urgentes tramitadas se centran sobre todo en necesidades básicas, vivienda y alojamiento. Según señalan los Centros de Acción Social, el perfil suele ser familias monoparentales, personas solas sin recursos, minorías étnicas e inmigrantes.

Muchas de las ayudas son denegadas por no cumplir requisitos, como mantener deudas con la Administración, impagos de agua, IBI, etc.

#### 4.2 - AYUDAS PARA ALQUILER DE VIVIENDAS DENTRO DEL PROGRAMA DE INMIGRANTES "PROVINCIA ABIERTA"

##### AYUDAS DE ALQUILER DE VIVIENDA PROVINCIA ABIERTA PARA CIUDADANOS EXTRANJEROS NO COMUNITARIOS

AYUDAS	CERCAN 1	CERCAN 2	PINOD	NAVA DEL R.	PEÑAF	TORDES.	VALOR - V.E	TOTAL
CONCEDIDAS	2	1	3	1	1	5	1	14
DENEGADAS	0	1	0	0	0	0	1	2

Estas ayudas han sido disminuyendo a medida que la población inmigrante se ha asentado en las zonas, en el origen de la entrada de la población inmigrante el alojamiento era una necesidad importante.

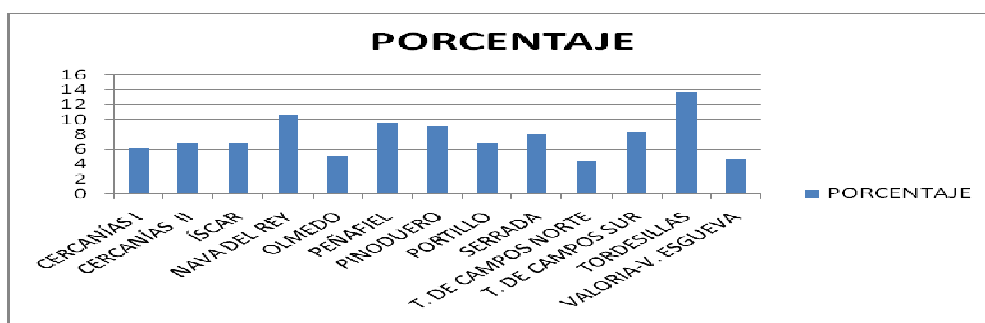
### 5.- Gestión de otros recursos

#### 5.1 -LEY DE PROMOCIÓN DE LA AUTONOMÍA PERSONAL Y ATENCIÓN A LAS PERSONAS EN SITUACIÓN DE DEPENDENCIA

CEAS Todas las tareas realizadas entre 1/01/2010 y 31/12/2010	Nº de Solicitudes De 1/01/2010 a 31/12/2010	Nº de Tareas realizadas Orient. Prev. Ayto 25% solicitudes Dip 75%	Nº de Tareas Val. Func. y Val. Social. Excluidas las de inmovilizados, y las de revisión de prestaciones	Nº de Tareas solo Valoración Socia Las valoraciones s. realizadas junto con valoraciones funcionales se incluyen en la columna anterior	Nº de Tareas Orientación	Tareas Totales	% Tareas Totales
CERCANÍAS 1	68	51	52	19	8	130	6,15
CERCANÍAS 2	76	57	61	23	3	144	6,81
ÍSCAR	72	54	59	24	8	145	6,85
NAVA DEL REY	125	94	86	20	25	225	10,64
OLMEDO	61	46	38	19	5	108	5,10

MEMORIA 2010 CENTROS Y PROGRAMAS DE ACCIÓN SOCIAL,  
EQUIPO DE COORDINACIÓN

PEÑAFIEL	110	83	95	15	9	202	9,55
PINODUERO	106	80	92	13	7	192	9,07
PORTILLO	80	60	58	19	8	145	6,85
SERRADA	82	62	69	17	20	168	7,94
T. DE CAMPOS NORTE	50	38	46	4	7	95	4,48
T. DE CAMPOS SUR	102	77	68	18	11	174	8,22
TORDESILLAS	154	116	127	25	20	288	13,62
VALORIA-V. ESGUEVA	64	48	45	5	2	100	4,72
PROMED. DIP. VALLAD.	88	66	69	17	10	163	
<b>TOTALES</b>	<b>1.150</b>	<b>863</b>	<b>896</b>	<b>221</b>	<b>133</b>	<b>2.113</b>	<b>100,00</b>



Una gran parte del trabajo que se desarrolla en los CEAS de la provincia de Valladolid está destinado a información, tramitación, y seguimiento entorno a la Ley de Dependencia, teniendo en cuenta además que nuestra Comunidad Autónoma ha optado por un sistema de acceso único en el que las prestaciones del catálogo precisan una solicitud previa de dependencia (SAD, Centro de Día, Residencia, etc.).

Destaca el número de tareas realizadas en los CEAS de Nava del Rey, 10,65% del total, Tordesillas, 13,63€, Peñafiel, 9,50% y Pinoduro, 9,08%.

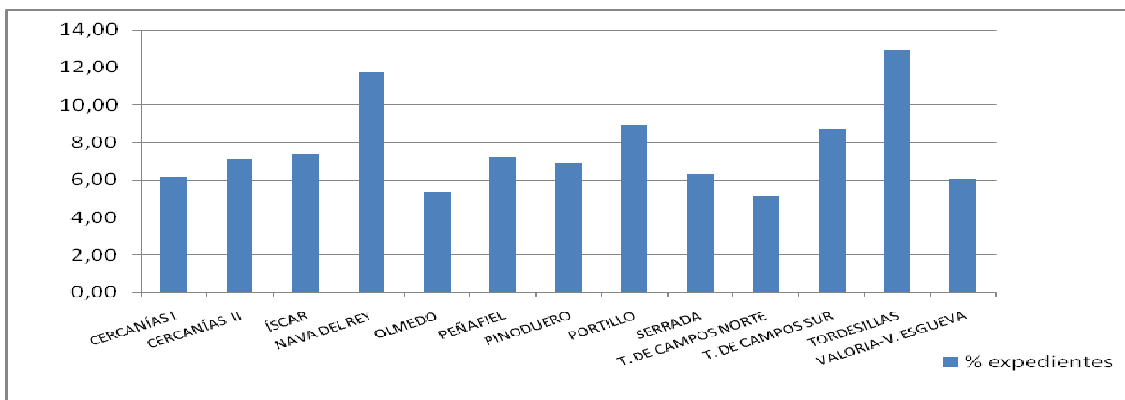
Con respecto al año anterior, en el 2009 se hicieron 932 valoraciones funcionales, frente a 896 valoraciones en 2010, y en 2009 se realizaron 792 valoraciones sociales, frente a las 1.117 realizadas en 2010.

Las prestaciones más elegidas en la provincia son cuidados en el entorno familiar y servicio de ayuda a domicilio.

### PRESTACIÓN DE CUIDADOS EN EL ENTORNO FAMILIAR

CEAS	Nº expedientes a 1-01-2010	% expedientes	Nº casos realizado seguimiento en 2010
CERCANÍAS 1	79	6,14	0
CERCANÍAS 2	92	7,15	0
ÍSCAR	95	7,39	3

NAVA DEL REY	151	11,74	3
OLMEDO	69	5,37	15
PEÑAFIEL	93	7,23	8
PINODUERO	89	6,92	0
PORTILLO	115	8,94	50
SERRADA	81	6,30	20
T. DE CAMPOS NORTE	66	5,13	8
T. DE CAMPOS SUR	112	8,71	2
TORDESILLAS	166	12,91	3
VALORIA-V. ESGUEVA	78	6,07	17
<b>TOTAL</b>	<b>1.286,00</b>	<b>100,00</b>	<b>129</b>



**CURSO DIRIGIDO A CUIDADORES NO PROFESIONALES DE PERSONAS DEPENDIENTES**

	Nº de usuarios	Media de edad			Relación con el usuario	
		Entre 18 - 35	Entre 36 - 65	Mayores de 65	Familiar	Otros
<b>Mujeres</b>	85	4	68	13	84	1
<b>Hombres</b>	21	0	16	5	21	0
<b>TOTAL</b>	<b>106</b>	<b>4</b>	<b>84</b>	<b>18</b>	<b>105</b>	<b>1</b>

CEAS	FECHA DE COMIENZO	LUGAR Y HORA	Nº	NECESIDAD DE APOYOS
CERCANÍAS 1	Lunes 25 de Octubre	Arroyo _La Flecha Casa de cultura 16.30 a 19 horas	20	Una familia
SERRADA	Martes 26 de Octubre	Serrada Centro cívico de 16.30 a 19.00 horas	19	Una familia

MEMORIA 2010 CENTROS Y PROGRAMAS DE ACCIÓN SOCIAL,  
EQUIPO DE COORDINACIÓN

ZONA NORTE DE TIERRA DE CAMPOS	Martes 2 de Noviembre	Villalón de Campos Taller Ocupacional de 16.30 a 19.00 horas	19	no
TORDESILLAS	Jueves 11 de Noviembre	Tordesillas Centro de Día personas mayores 16.30 a 19:00 horas	17	Una familia
OLMEDO	Jueves 4 de noviembre	Olmedo Salón de actos del Ayuntamiento De 17.00 a 18.30 horas	20	no
PEÑAFIEL	Martes 2 de noviembre	Peñafiel Centro Social El Mirador, sala 2 De 16.00 a 18.30 horas	11	no

Valoración del curso (de 1 a 10), según cuestionario pasado a los/as participantes:

Cercanías 1	Olmedo	Tierra Campos Norte	Peñafiel	Serrada	Tordesillas	TOTAL	NS/NC
7,31	9,41	9,13	8,55	7,63	8,19	8,40	7

El curso específico de “La Caixa”, “Un cuidador, dos vidas”, se ha desarrollado en Tudela de Duero, en octubre y noviembre, con asistencia de 18 mujeres y 1 hombre, de los siguientes pueblos: La Parrilla, Tudela de Duero, Traspinedo, Montemayor de Pililla y Villabáñez.

## 5.2 SERVICIOS DE ATENCIÓN RESIDENCIAL

### ESTANCIAS PERMANENTES CARDENAL MARCELO / UNIDAD DE GERIATRÍA DR. VILLACIÁN:

CEAS	Nº TOTAL SOLICITANTES
SERRADA	5
TIERRA CAMPOS NORTE	8
TIERRA CAMPOS SUR	9
VALORIA-VALLE ESGUEV.	13
CERCANÍAS 1	3
ISCAR	6
NAVA DEL REY	5
PEÑAFIEL	3
PINODUERO	12
PORTILLO	11
CERCANÍAS 2	8
TORDESILLAS	14
<b>TOTAL</b>	<b>97</b>

**ESTANCIAS TEMPORALES Cardenal Marcelo**  
**SERVICIOS RESIDENCIALES**

CEAS	Nº TOTAL SOLICITANTES
TIERRA CAMPOS NORTE	1
TIERRA CAMPOS SUR	2
VALORIA-VALLE ESGUEVA	4
ISCAR	2
TORDESILLAS	2
<b>TOTAL</b>	<b>11</b>

**ESTANCIAS PERMANENTES DEPENDIENTES DE LA GERENCIA**

CEAS	Nº TOTAL SOLICITANTES
SERRADA	4
TIERRA DE CAMPOS NORTE	7
TIERRA DE CAMPOS SUR	6
VALORIA-VALLE ESGUEVA	4
CERCANÍAS 1	5
ISCAR	7
NAVA DEL REY	2
PEÑAFIEL	14
PINODUERO	20
PORTILLO	4
CERCANÍAS 2	2
TORDESILLAS	13
<b>TOTAL</b>	<b>88</b>

**ESTANCIAS DIURNAS DEPENDIENTES DE LA GERENCIA**

CEAS	Nº TOTAL SOLICITANTES
SERRADA	3
VALORIA-VALLE ESGUEVA	2
PINODUERO	10
PORTILLO	1
PEÑAFIEL	2
<b>TOTAL</b>	<b>18</b>

**5.3 SERVICIOS DE RESPIRO**

El Objetivo general del programa es atender las necesidades de las personas mayores en situación de dependencia en su entorno habitual, y posibilitar un respiro a las personas cuidadoras.

Se desarrolla en tres zonas de la provincia de Valladolid a través de dos servicios básicos:

- Programa terapéutico, atención individualizada, proporcionando un control sobre la salud e higiene, atención alimenticia, y terapia ocupacional y rehabilitadora.
- Grupo de autoayuda: sesiones de grupo con las familias, aportando formación y apoyo en el cuidado y atención de las personas mayores en situación de dependencia, trabajando estrategias para afrontar las tareas del cuidado en las mejores condiciones.

### PROGRAMA TERAPÉUTICO

<b>PROGRAMA TERAPÉUTICO TIERRA DE CAMPOS SUR</b>						
MUNICIPIO/S DONDE SE DESARROLLA	Medina de Rioseco, Villabrágima, Tordehumos, y San Pedro de Latarce.					
ENTIDAD QUE GESTIONA EL SERVICIO	CDR El Sequillo					
ACTIVIDADES DESARROLLADAS	Programa de vinculación-adaptación Programa de atención sanitaria Actividad física y funcional individualizada Programa de Entrenamiento de funciones cognitivas Programa de terapia recreativa Programa de animación socio-cultural Programa de Intervención con los cuidadores					
HORARIO	Medina de Rioseco: de lunes a viernes de 15:45 a 18:45 horas Villabrágima y Tordehumos: miércoles, de 16:30 a 18:30 horas San Pedro de Latarce: martes de 16:30 a 18:30 horas					
NºDE USUARIOS	a 1 de enero	a 31 de diciembre		altas	bajas	nº total de personas atendidas
	39	hombres 12	mujeres 25	15	13	52

<b>PROGRAMA TERAPÉUTICO NAVA DEL REY</b>	
MUNICIPIO/S DONDE SE DESARROLLA	Castronuño
ENTIDAD QUE GESTIONA EL SERVICIO	“EL SEQUILLO”

MEMORIA 2010 CENTROS Y PROGRAMAS DE ACCIÓN SOCIAL,  
EQUIPO DE COORDINACIÓN

ACTIVIDADES DESARROLLADAS	<ul style="list-style-type: none"> <li>- Programa de vinculación y adaptación</li> <li>- Programa de atención sanitaria</li> <li>- Programa de actividad física y funcional individualizada</li> <li>- Programa de fisioterapia</li> <li>- Programa de entrenamiento de funciones cognitivas</li> <li>- Programa de terapia creativa</li> <li>- Programa de laborterapia y manualidades</li> <li>- Programa de animación sociocultural</li> </ul>					
HORARIO	16:30 – 19:15					
Nº DE USUARIOS	A 1 de enero	A 31 de diciembre		altas	bajas	nº total de personas atendidas
	8	hombres 2	mujeres 9	4	1	11

<b>PROGRAMA TERAPÉUTICO ISCAR</b>						
MUNICIPIO/S DONDE SE DESARROLLA	Ubicado en Íscar, dirigido a todos los ciudadanos de la zona de Acción Social, que presenten deterioro cognitivo tipo Alzheimer u otras demencias.					
ENTIDAD QUE GESTIONA EL SERVICIO	Asociación familiares de enfermos de Alzheimer de la comarca de Íscar					
ACTIVIDADES DESARROLLADAS	<ul style="list-style-type: none"> <li>- Estimulación cognitiva: orientación a la realidad, atención y percepción, memoria, lenguaje, razonamiento y cálculo, música, motricidad, manualidad, actividades de la vida diaria y otras actividades terapéuticas.</li> <li>- Valoración y seguimiento geriátrico.</li> <li>- Servicio de transporte.</li> <li>- Actuaciones con familias: información del servicio, asesoramiento sobre la enfermedad, seguimiento de los enfermos, y participación de las familias en la valoración del servicio.</li> <li>- Formación a cuidadores: "Por ti, por ellos"</li> <li>- Voluntariado</li> </ul>					
HORARIO	De 09:30 a 13:30 horas					
Nº DE USUARIOS	A 1 de enero	a 31 de diciembre		altas	bajas	nº total de personas atendidas
	12	Hombr. 3	mujers 8	7	7	19

**ACTIVIDADES CON FAMILIAS**

<b>ACTIVIDADES CON FAMILIAS, TIERRA DE CAMPOS SUR</b>	
MUNICIPIO DONDE SE DESARROLLA	Medina de Rioseco Villabrágima Tordehumos San Pedro de Latarce
ACTIVIDAD	Actividad individualizada de apoyo psicológico Sesiones de grupo de apoyo psicológico, y Sesiones formativas Actividades de animación socio-cultural Sesiones de entrenamiento de memoria

MEMORIA 2010 CENTROS Y PROGRAMAS DE ACCIÓN SOCIAL,  
EQUIPO DE COORDINACIÓN

Nº DE PERSONAS PARTICIPANTES	16
FECHAS DE REALIZACIÓN	13 Sesiones de formación, desde el 28 de abril al 16 de diciembre del 2010. 2 Talleres de entrenamiento de memoria: el 11/11/2010 y el 25/11/2010 2 Salidas socioculturales: Villagarcía de Campos (25/5/2010) y a Urueña (7/10/2010)


<b>ACTIVIDADES CON FAMILIAS, NAVA DEL REY</b>	
MUNICIPIO /OS DONDE SE DESARROLLA	Castonuño
ACTIVIDAD	<p>- 16/02/2010 "Taller de disfraces". Actividad conjunta entre usuarios y familias.                      - 13/08/2010 "Fiesta del Verano" los usuarios junto con familiares realizaron un vehículo de gomaeva que será un portarretratos. Luego se degustó una merienda.                      - 21/09/2010 Con motivo de las fiestas del pueblo, dentro del programa de actividades se recogió la visita del Alcalde y concejales al Centro. Éstos llevaron y prepararon una merienda que se compartió entre los usuarios, personal y familiares.                      - 22/12/2010 "Fiesta de la navidad"</p> <p><b>Sesiones Formativas con las familias:</b></p> <ul style="list-style-type: none"> <li>• 14/05/2010 Evaluación semestral con las familias.</li> <li>• 9/07/2010 "Los productos de apoyo en las personas mayores dependientes".</li> <li>• 23/09/2010 "El estrés en el cuidador".</li> <li>• 09/11/2010 "La prevención de la depresión en los cuidadores principales".</li> <li>• 9/12/2010 "La importancia de la autoestima en el cuidador principal".</li> <li>• 17/12/2010 Evaluación semestral con las familias.</li> </ul>
Nº DE PERSONAS PARTICIPANTES	14
FECHAS DE REALIZACIÓN	16/02/2010 "Taller de disfraces". 13/08/2010 "Fiesta del Verano" 21/09/2010 Merienda con usuarios, familiares y autoridades del ayuntamiento 22/12/2010 "Fiesta de la Navidad"

<b>ACTIVIDADES CON FAMILIAS, ISCAR</b>	
MUNICIPIO /OS DONDE SE DESARROLLA	Íscar, Megeces, Pedrajas de S.Esteban
ACTIVIDAD	Charlas formativas "Por ti, por ellos".
FECHAS DE REALIZACIÓN	30 marzo, 22 junio, 14 septiembre, 23 noviembre

**OTRAS ACTIVIDADES DESARROLLADAS**

<b>OTRAS ACTIVIDADES DESARROLLADAS POR EL CEAS, TIERRA DE CAMPOS SUR</b>			
	<b>Nº reuniones</b>	<b>Temas</b>	<b>Asistentes</b>
<b>Reuniones comisión del servicio de respiro</b>	5	Valoración solicitudes presentadas	Trabajadoras sociales del CEAS. Directora Servicio Respiro
<b>Entrevistas individuales</b>		Realización BVD para ingreso en Centro de Respiro	Trabajadora Social y persona dependiente y su familia.

<b>OTRAS ACTIVIDADES DESARROLLADAS POR EL CEAS, NAVA DEL REY</b>			
	<b>Nº reuniones</b>	<b>Temas</b>	<b>Asistentes</b>
<b>Reuniones comisión del servicio de respiro</b>	1	Organización y funcionamiento general del servicio de respiro	6
<b>Entrevistas individuales</b>	5	Información del recurso	
<b>Seguimientos</b>	4	Evolución de casos	
<b>Otras</b>	6	Aplicación BVD Visitas domiciliarias conjuntas con coordinadora de información y captación.	

<b>OTRAS ACTIVIDADES DESARROLLADAS POR EL CEAS, ISCAR</b>			
	<b>Nº reuniones</b>	<b>Temas</b>	<b>Asistentes</b>
<b>Reuniones comisión del servicio de respiro</b>	4 (1 Comisión Municipal y 3 Comisiones Técnicas)	- Presentación de profesionales - Establecimiento de protocolo - Derivación entre CEAS y SRF - Lista de espera	Trabajadoras Sociales, TAS y Responsable del Servicio de Respiro Familiar en el Servicio de Acción Social
 <b>Actividades comunitarias</b>	4	Asistencia de un profesional de CEAS a cada una de las acciones formativas de "Por ti por ellos" Asistencia a la inauguración de la ampliación del SRF.	

**5.4 PROGRAMA DE APOYO A PERSONAS CON ENFERMEDAD MENTAL Y SUS FAMILIAS**

**PERSONAS USUARIAS DE LOS TALLERES**

Taller	Altas	Bajas	Usuarios atendidos todo el año	Mujeres a 31 de diciembre	Hombres a 31 de diciembre
Laboral de Peñafiel	1	0	11	5	6
Laboral de Pinoduro	2	1	13	2	11
Serrada (acuden al taller de Medina del Campo)	0	0	4	3	1
Olmedo (acuden al taller de Medina del Campo)	0	0	2	0	2
Nava del Rey (acuden al taller de Medina del Campo)	0	2	7	0	5
<b>TOTAL USUARIOS ATENDIDOS EN EL AÑO</b>			<b>37</b>		

**SESIONES CON FAMILIAS**

	TOTAL	FAMILIAS ASISTENTES
PINODURO	20	10
SERRADA (Taller de Medina del Campo)	2	2
NAVA DEL REY (Taller de Medina del Campo)	18	11
PEÑAFIEL	22	8
<b>TOTAL</b>	<b>62</b>	<b>31</b>

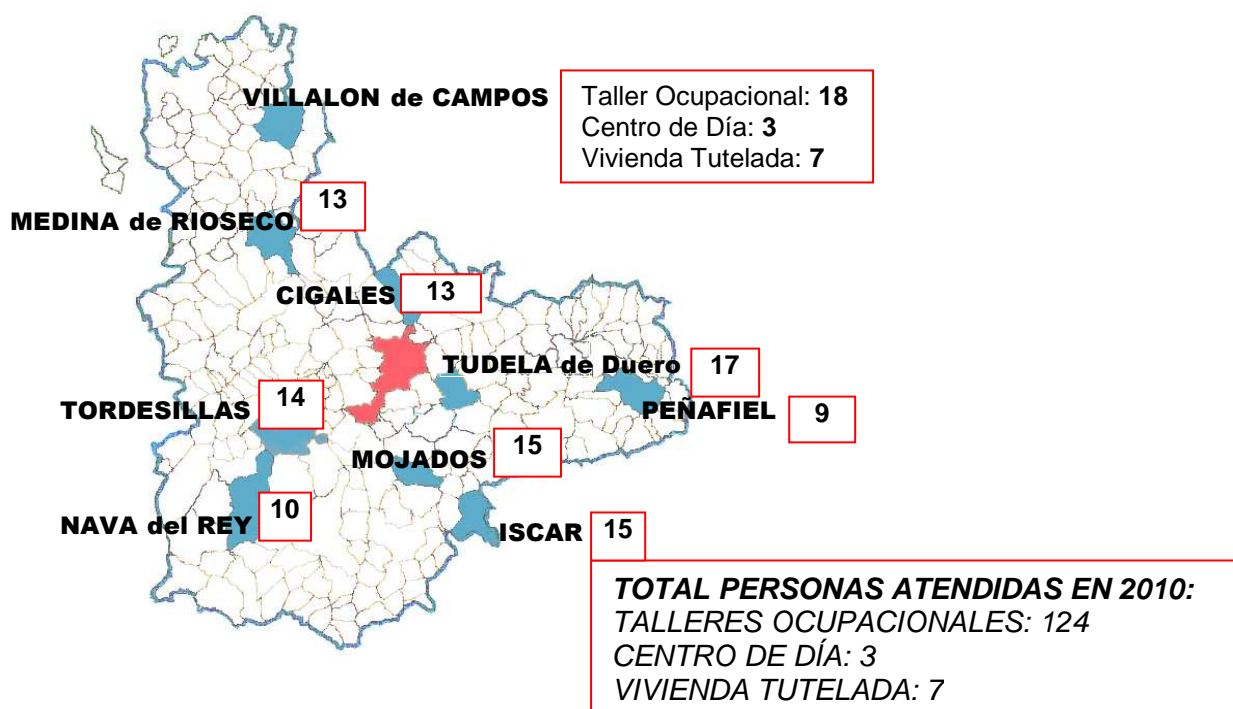
**ACTIVIDADES ESPECÍFICAS CEAS**

	CEAS	Nº	TEMAS
Comisiones Técnicas	Peñafiel	4	Seguimiento de usuarios que participan en el taller.
	Pinoduro	2	
	Serrada	2	
	Olmedo	3	
	Nava del Rey	2	
Comisiones Municipales	Peñafiel	2	Seguimiento general funcionamiento del taller Gestión económica Programación Cambio ubicación Taller de Medina del Campo
	Pinoduro	2	
	Serrada	2	
	Olmedo	2	
	Nava del Rey	1	

*MEMORIA 2010 CENTROS Y PROGRAMAS DE ACCIÓN SOCIAL,  
EQUIPO DE COORDINACIÓN*

Apoyo tramitación prestaciones usuarios Taller y familias	Peñañiel Pinoduro Serrada Olmedo Nava de Roa	6 9 4 1 4	Valoración dependencia Temas laborales Ayudas individuales personas discapacidad Reconocimiento minusvalía Informes sociales para fiscalía Pensión no contributiva Asistencia sanitaria Asistencia sanitaria S.A.D Servicios de respiro
Seguimiento a domicilio	Peñañiel Pinoduro Olmedo Nava de Roa Serrada	3 3 7 20 4	
Actividades sensibilización animación comunitaria	Peñañiel		Comida aniversario y celebración Día mundial enfermedad mental Actividades día mundial discapacidad
Sensibilización	Pinoduro		Exposición "Ecología de andar por casa" Plantación intergeneracional con los colegios Visita a la depuradora y potabilizadora. Semana medio ambiente. Camino de Santiago Charla informativa: salud mental infanto-juvenil Participación en la feria de muestras en Valladolid VIII marcha solidaria Participación en el día mundial de salud mental en Zamora Mesa informativa sobre salud mental en Tudela de Duero Representación en la feria del espárrago Varias actividades de ocio y tiempo libre: salidas, exposiciones, juegos, cine, etc.

**5.5 RED DE SERVICIOS PARA PERSONAS CON DISCAPACIDAD INTELLECTUAL**



**NÚMERO DE PERSONAS QUE RECIBEN APOYO EN LA RED**

		Nº TOTAL	MUNICIPIOS RESIDENCIA / Nº personas	Nº a 31 de Dic.
TALLERES OCUPACIONALES	CIGALES	13	4 de Cigales, 5 de Valoria la Buena, 2 de Cabezón, 1 de Mucientes y 1 de Villanubla.	13
	ISCAR	15	9 de Íscar, 2 de Alcazarén, 2 de Pedrajas de San Esteban, 1 de Megeces y 1 de Remondo (Segovia).	15
	MEDINA DE RIOSECO	13	7 de Medina de Rioseco, 2 de San Pedro Latarce, 1 de Villabragima, 1 de Villalba de los Alcores, 1 de La Mudarra y 1 de Villafrechós.	13
	MOJADOS	15	4 de Mojados, 3 de Olmedo, 3 de Valdestillas, 1 de Alcazarén, 1 de La Pedraja de Portillo, 1 de Portillo.	13
	NAVA DEL REY	10	6 de Nava del Rey, 2 de SieteIglesias de Trabancos, 1 de Castronuño y 1 de Villafranca.	10
	PEÑAFIEL	9	4 de Peñafiel, 1 de Campaspero, 1 de Curiel de Duero, 1 de Canalejas y 1 de Castrillo de Duero.	8
	TORDESILLAS	14	4 de Tordesillas, 2 del Montico, 1 de Gallegos, 1 de Torrelobatón, 1 de San Pelayo, 1 de Torrecilla de la Abadesa y 1 de San Cebrián de Mazote.	11
	TUDELA DE DUERO	17	3 de Tudela de Duero, 4 de La Cistérniga, 2 de Montemayor de Pililla, 2 de Traspinedo, 1 de Herrera de Duero, 1 de Sardón de Duero, 1 de La Parrilla, 1 de Santibáñez de Valcorba y 1 de Quintanilla de Onésimo.	16
	VILLALÓN DE CAMPOS	18	4 de Villalón de Campos, 8 de Mayorga, 1 de Izagre, 1 de Urones de Castroponce, 1 de La Unión de Campos, 1 de Olmedo, 1 de Aldeamayor de S. Martín y 1 de Berrueces (*).	18

C. DÍA	VILLALÓN DE CAMPOS	3	2 Villalón de <u>Campos</u>	2
--------	--------------------	---	-----------------------------	---

VIVIE NDA	VILLALÓN DE CAMPOS	7	3 de Villalón de Campos, 1 de la Unión de Campos, 1 de Olmedo, 1 de Aldeamayor de S. Martín y 1 de Berrueces (*)	7
	PEÑAFIEL	0	Finalizada construcción. Pendiente de equipamiento.	0


(\*) En los 4 últimos casos nos referimos a los municipios de origen, dado que estas personas se han trasladado a la vivienda y se han empadronado en el municipio de Villalón.

<b>9 TALLERES, 1 C. de DIA y 2 VIVIENDAS TUTELADAS</b>	<b>134 (**) plazas ocupadas</b>	<b>54 MUNICIPIOS de PROCEDENCIA</b>	<b>126 (**) plazas ocupadas</b>
--	-------------------------------------	-------------------------------------	-------------------------------------

(\*\*) Estas cifras corresponden al número de plazas ocupadas, considerando que las personas que reciben apoyo de vivienda también reciben apoyo de Taller Ocupacional y que hay una persona que ha pasado de T. Ocupacional a Centro de Día. Si contabilizamos a las personas tenemos que han sido 126 las que han recibido apoyo de la Red.

Las incorporaciones este año han sido a 14 plazas en los Talleres Ocupacionales: 1 en Cigales, 1 en Medina de Rioseco, 1 en Mojadados, 1 en Tudela, 2 estancias temporales en Tordesillas, 5 en el Taller de Villalón y 3 en la Vivienda, que también se han incorporado al T. O., (de los cuales 3 son traslados de 2 personas del T.O. de Mojadados y 1 del de Rioseco que se incorporan al T.O. y a la Vivienda Tutelada de Villalón de Campos).

Las bajas definitivas se sitúan en 5 plazas (1 en T.O. Íscar, 1 en T.O. Peñafiel, 1 en T.O. Tudela, 1 en T.O. Tordesillas y 1 en C. de Día Villalón). Las causas de estas bajas han sido: problemas de salud (2), motivos familiares (2) y fallecimiento (1). No se contemplan en este apartado las bajas temporales por acceso a empleo o por circunstancias familiares y/o personales, que figuran en la memoria de cada servicio.

 <p><b>ACTIVIDADES SENSIBILIZACIÓN/ANIMACIÓN COMUNITARIA</b></p>	<p><b>VI Encuentro de Familias</b></p>	<p>El día 27 de Junio se celebró en Mojadados, el <b>VI ENCUENTRO DE FAMILIAS</b> de la Red.</p> <p>A este encuentro asistieron un total de 115 personas, de las cuales 61 eran familiares, y el resto profesionales, representantes de las personas con discapacidad, de la Diputación Provincial, de los Ayuntamientos de Cigales, Mojadados, Nava del Rey, Peñafiel y Tudela y de ASPRONA.</p>
---	--	---

	CIGALES	ISCAR	RIOSECO	MOJADOS	NAVA	PEÑAFIEL	TORDES.	TUDELA	VILLAL.	TOTAL
<b>COMISIÓN TÉCNICA</b>	3	3	2	3	2	3	3	3	2	<b>24</b>
<b>COMISIÓN MUNICIPAL</b>	2	2	2	2	2	2	2	2	3	<b>19</b>

**COMISIÓN DE SEGUIMIENTO DE LA RED PROVINCIAL: 18 de febrero de 2010**

<b>Repres.</b>	Dip.Prov.	Aytos.	Ger.S.S.	Pers.con dis.	Familias	Prof. apoyo directo	Asprona	<b>Total</b>
<b>Asist.</b>	3	8	1	2	2	2	3	<b>21</b>

## 5.6 PROGRAMA DE INCLUSIÓN SOCIAL

### PRESTACION DE IMI

CEAS	Solicitudes nuevas	Positivas	Negativas	Ampliaciones	Renovaciones	Suspensiones	Extinciones	Visitas domiciliarias	Total IMIS a 31 de diciembre en Zona
Serrada	8	2	6	1	0	1	0	0	4
Olmedo	3	2	1	3	0	1	0	0	5
Tierra Camp. Norte	8	4	4	3	0	0	0	0	11
Tierra Camp. Sur	9	3	6	4	1	1	0	30	5
Valoria-Valle Esgu.	6	6	0	9	0	6	2	31	8
Cercanías 1	13	13	0	5	1	0	0	7	4
Íscar	10	5	5	1	1	7	0	12	6
Nava del Rey	12	8	4	5	0	3	0	33	6
Peñafile	17	6	11	3	0	0	0	20	6
Pinoduro	10	10	0	8	0	3	0	23	---
Portillo	11	8	3	4	0	1	0	29	6
Cercanías 2	6	5	1	4	0	0	0	16	9
Tordesillas	14	10	4	7	0	1	0	20	7
<b>Total</b>	<b>127</b>	<b>82</b>	<b>45</b>	<b>57</b>	<b>3</b>	<b>24</b>	<b>2</b>	<b>221</b>	<b>22</b>

### AYUDAS MATERIAL ESCOLAR

CEAS	Solicitudes	Concedidas	Denegadas
Tordesillas	1	0	1
Tierra de Campos Norte	4	4	0
Serrada	15	14	1
Portillo	2	2	0
Pinoduro	1	0	1
Peñafile	3	0	3
Nava del Rey	1	0	1
Cercanías 2	4	2	2
Cercanías 1	4	2	2
<b>Total</b>	<b>35</b>	<b>24</b>	<b>11</b>

## 5.7 PROGRAMA DE ATENCIÓN A PERSONAS INMIGRANTES.

USUARIOS TOTALES ATENDIDOS	1.060
EXPEDIENTES NUEVOS ABIERTOS (personas que acuden al Programa Provincia Abierta por primera vez)	435
USUARIOS PROVENIENTES DE AÑOS ANTERIORES	625

#### DISTRIBUCIÓN DE USARIOS SEGÚN SEXO.-

HOMBRES	439
MUJERES	621
TOTAL	1.060

Como es habitual en el programa son más numerosas las mujeres que los hombres en los servicios de información. La crisis económica ha llevado sin embargo hasta estos servicios a usuarios masculinos que acuden como demandantes de empleo y que hasta ese momento no se habían planteado la necesidad de recibir asesoramiento.

#### DISTRIBUCIÓN DE USARIOS SEGÚN EDAD.-

MENOR DE 25	194
ENTRE 25 Y 45	697
MAYOR DE 45	169
TOTAL	1.060

#### NIVEL DE ESTUDIOS.-

SIN ESTUDIOS	137
SECUNDARIOS OBLIGATORIOS	714
SECUNDARIOS	144
UNIVERSITARIOS	42
SIN DATOS	23
TOTAL	1.060

Llama la atención el dato de que 137 personas no tengan estudios. Se refiere tanto al caso de que no hayan finalizado lo que serían estudios básicos tanto como aquellas personas que son totalmente analfabetas. Son usuarios de origen rumano y marroquí los que suelen presentar este nivel de estudios.

#### USUARIOS POR SITUACIÓN ADMINISTRATIVA.-

Entendemos en derecho de extranjería por situación administrativa la del tipo de autorización que permite la estancia o residencia de la persona extranjera en nuestro país.

Situación irregular	104
Régimen comunitario	582
Régimen general	361
Turista	1

Desde el 1 de enero de 2009 los nacionales de Rumania y Bulgaria son

ciudadanos de pleno derecho de la Unión Europea, es decir, finalizado el período de transición ya no necesitan de ninguna autorización administrativa que les permita de forma legal trabajar y/o residir en España tan sólo deben cumplir con la obtención del certificado de registro comunitario.

Es necesario aclarar que en el régimen comunitario se encuentran también los nacionales de países no comunitarios pero que por razón de parentesco con español o ciudadano de la Unión Europea tienen reconocido ese régimen más favorable.

En el régimen general encontramos los usuarios que se enmarcan dentro del ámbito de aplicación de la ley de extranjería y precisan de autorizaciones específicas para residir y/o trabajar.

En situación irregular estaría el 9,8 % de las personas atendidas en los servicios de información del programa. Esta es una cifra que no deja de descender ya que la llegada de inmigrantes en los últimos años está en claro retroceso. Muchas de estas personas están en trámite de solicitud de residencia por circunstancias excepcionales que es la vía que la ley de extranjería tiene habilitada para regularizar situaciones de estancia irregular.

#### **DISTRIBUCIÓN SEGÚN EL PAÍS DE ORIGEN.-**

Se han atendido a personas de hasta treinta y cinco nacionalidades diferentes pero hay tres que son las principales aunque la mayoritaria, que es la de origen búlgaro, sigue muy por delante de las siguientes.

<b>PAIS DE PROCEDENCIA</b>	<b>NÚMERO DE USUARIOS</b>
BULGARIA	348
RUMANIA	200
MARRUECOS	146
COLOMBIA	83
BRASIL	48
TOTAL	825

Es decir, un 77,83% de los usuarios que han pasado por el Programa Provincia Abierta procede de uno de los cinco países señalados, y un 32,83% es originario de Bulgaria. Se observa como el número de personas de nacionalidad marroquí continúa creciendo en presencia en el programa, y así este año se ha atendido a 43 personas más que el anterior.

#### **INTERVENCIONES POR ÁREAS DE ACTUACIÓN DEL PROGRAMA.-**

##### **1). Acogida inicial.**

En esta área hay un total de **788 intervenciones realizadas** de las que

destacamos:

435 aperturas de expediente  
12 informaciones de obtención de tarjeta sanitaria  
164 derivaciones a otras entidades para cubrir necesidades básicas  
37 informaciones de derechos y obligaciones de ámbito general  
36 actuaciones en el ámbito escolar que se refieren principalmente a seguimiento de escolarización de menores en familias reticentes a la misma.

## **2). Vivienda.**

Sobre un total de **218 intervenciones** en éste área tendríamos:

108 informaciones de las ayudas de alquiler de vivienda de la Junta de Castilla y León  
18 tramitaciones de ayudas al alquiler de vivienda del programa Provincia Abierta.

Se han realizado 7 mediaciones con arrendadores en determinados casos se trata de facilitar la resolución de conflictos que pueda haber con el propietario de la vivienda y que permite seguir manteniendo la relación contractual.

## **3). Formación, empleo y orientación socio laboral.**

De las **847 intervenciones** que se han realizado en esta área destacan:

307 demandantes de empleo lo cual no supone que todas ellas estén sin trabajo, ya que algunas pretenden un cambio en su ocupación o bien están empleadas a de forma parcial y demandan otro trabajo para completarla.

Se han captado 36 ofertas de trabajo en este tiempo de las que la mayoría son para empleadas de servicio doméstico. Se han realizado con la seguridad social un total de 56 gestiones.

En el año 2010 se realizaron dos cursos de formación para personas inmigrantes subvencionados por el ECYL:

- Curso de Conservación y mejora del Monte en Iscar : en el que participaron 15 personas de la zona y recibieron formación de un total de 195 horas.
- Curso de camarero de restaurante y bar en Medina de Rioseco: en el que participaron 12 alumnos y realizaron un total de 200 horas.

Ambos cursos incluían formación práctica no laboral en empresas.

#### **4). Información y asesoramiento jurídico.**

Uno de los núcleos del programa es sin duda el asesoramiento especializado en normativa de extranjería que se da a las personas inmigrantes de la provincia.

En éste área se han realizado total de **648 intervenciones** en esta área y destacaríamos:

- 42 tramitaciones de solicitud de certificado comunitario de la Unión Europea
- 66 renovaciones de autorizaciones
- 34 solicitudes de reagrupación familiar
- 65 tramitaciones de solicitud de nacionalidad española
- 58 gestiones con el registro civil

El informe de disponibilidad de vivienda que es preceptivo presentar en la solicitud de reagrupación y que, tal y como dispone el reglamento de la Ley de Extranjería, debe emitir el ayuntamiento donde resida el interesado. Es decir, se trata de un informe que conlleva la previa visita de la vivienda y descripción de la misma en dicho informe y que realizan los técnicos del programa junto con una trabajadora social del CEAS correspondiente, y pasa luego a la firma del edil. Se trata por tanto de un servicio que el programa provincia Abierta presta a los ayuntamientos donde no haya policía local ya que en ese caso son ellos los que lo realizan. Se ven beneficiados así los municipios más pequeños. **En el año 2010 son 26 los informes de disponibilidad de vivienda realizados.**

En este mismo sentido, la figura legal del arraigo que supone la posibilidad de tramitar una autorización de trabajo demostrando tres años de residencia en España y una oferta de trabajo, debe llevar un informe de arraigo del ayuntamiento en que reside esa persona. Este informe se elabora igualmente por técnicos del programa y de CEAS y se rubrica luego por el consistorio. En este tiempo se han elaborado 30 informes de arraigo.

#### **ÁREA DE SENSIBILIZACIÓN.-**

El objetivo de esta área es contribuir a que la población de acogida conozca las causas que producen la inmigración, y se potencien actitudes recíprocas de tolerancia y respeto. En 2010 las acciones de sensibilización se han localizado en el último trimestre del año aunque se hayan realizado algunas puntuales en otros momentos.

Se han desarrollado las actividades que siguen:

**Íscar:** la semana del 29 de noviembre al 3 de diciembre, todos los alumnos/as del C.E.I.P Alvar Fáñez de Iscar pudieron participar en talleres interculturales desarrollados por asociaciones y profesionales especializados. En ellos pudieron conocer danzas y juegos de diferentes países trabajando en distintas dinámicas con el

objetivo de comprender qué son los estereotipos y prejuicios. El viernes todo el centro escolar, al completo, asistió a la representación en el auditorio de la obra de marionetas “El niño que soñaba”. Con ello se intentó provocar la reflexión de los niños sobre el fenómeno de la inmigración.

También se consiguió que los padres y madres del AMPA se comprometieran a poner en marcha una exposición acerca de las 14 nacionalidades existentes en el colegio.

**Peñañiel:** una serie de actividades de carácter intercultural que se enmarcan en la programación que el Ayuntamiento de Peñañiel promueve en relación a la celebración del aniversario de la Constitución Española para los escolares.

\* Niñ@s de tercer ciclo de primaria matriculados en el CRA La Villa y el Colegio de la Inmaculada de Peñañiel. La captación se ha hecho a través de los centros escolares, con reuniones con la animadora de Peñañiel y los directores de ambos colegios.

\* Gymkhanas interculturales. 150 niñ@s aprox.

\* Función de marionetas: 225 niñ@s aprox

**Cigales:** Taller de cocina hispano árabe que ya se celebró el año pasado en su primera edición. En él participan las mujeres árabes que a su vez son alumnas del curso de español para extranjeros que se realiza en esa localidad. Por parte de las participantes que no son marroquíes este año se ha contado con la colaboración del AMPA y además de mujeres españolas ha habido de Chile y Portugal hasta un total de 12 participantes.

**IV Concurso escolar de cuentos sobre la inmigración:** por cuarto año se organiza este Concurso que pretende la reflexión de los escolares sobre el fenómeno de las migraciones. En esta ocasión se han presentado 189 trabajos a concurso de dieciocho colegios de la provincia.

**Gymkhanas interculturales:** a través del juego se buscaba con los más pequeños el conocer otras culturas, juegos que son originarios de otros lugares y aprovechar desde lo lúdico para la transmisión de aspectos positivos de otros países.

MEMORIA 2010 CENTROS Y PROGRAMAS DE ACCIÓN SOCIAL,  
EQUIPO DE COORDINACIÓN

Actividad	Lugar	Fecha	Nº Participantes
Gymkhana intercultural	Ayuntamiento de Nava del Rey	12 de Julio	44
Gymkhana intercultural	Ayuntamiento de Campaspero	23 de Julio	32
Video fórum	Ayuntamiento de Cogeces del Monte	13 de Agosto	2
Gymkhana intercultural	Ayuntamiento de Pedrajas de San Esteban	19 de Agosto	32
Gymkhana intercultural	Ayuntamiento de Olmedo	11 de Octubre	17
Video fórum	Ayuntamiento de Tudela de Duero	12 de noviembre	21
Gymkhana intercultural	Colegio la Inmaculada (Peñañiel)	3 de Diciembre	45
Gymkhana intercultural	CRA La Villa (Peñañiel)	3 de diciembre	100
Gymkhana intercultural	Ayuntamiento de Sardón de Duero	29 de Diciembre	15
Gymkhana intercultural	Ayuntamiento de Olivares	29 de Diciemb.	15
<b>TOTAL</b>			<b>323</b>

**MEDIACIÓN INTERCULTURAL EN EL PROGRAMA.-**

Las áreas de actuación en las que ha centrado la intervención de la mediadora intercultural rumana contratada por el programa han sido las siguientes:

1. No escolarización de menores en edad obligatoria o absentismo reiterado
2. Gestiones de registro civil para inscripción de menores
3. Pautas inadecuadas de crianza,
4. Citas médicas especialmente de menores
5. Falta de planificación familiar, sin seguimiento del embarazo, parto y post parto,
6. Precariedad económica
7. Desacuerdos con arrendatarios en el seguimiento de los contratos de alquiler.

**Población destinataria de estas intervenciones:-**

MUNICIPIOS	Total intervenciones	Adultos	Niños/niñas	Total personas	Total familias
NAVA DEL REY	18	9	7	16	4
ALAEJOS	33	8	9	17	4
VILLAFRANCA DE DUERO	17	2	1	3	1

MEMORIA 2010 CENTROS Y PROGRAMAS DE ACCIÓN SOCIAL,  
EQUIPO DE COORDINACIÓN

SIETEIGLESIAS	56	11	8	19	1
MOJADOS	56	35	13	48	5
TORRECILLA DE LA O.	2	5	2	7	1
CABEZON DE PISUERGA	14	2	3	5	1
MATAPOZUELOS	45	41	24	65	6
VENTOSA LA CUESTA	5	8	5	13	4
SERRADA	1	2	1	3	1
LA SECA	15	9	7	16	4
RUEDA	3	7	3	10	3
VALDESTILLAS	8	28	18	46	7
POZALDEZ	34	12	6	18	5
VILLANUEVA DE DUERO	10	2	3	5	1
TORDESILLAS	44	29	26	55	9
CASASOLA DE ARION	21	2	5	7	1
SIMANCAS	1	4	-	4	3
SAN ROMAN DE HORNIJA	16	5	5	10	2
ARROYO DE LA ENC.	6	2	2	4	1
PEDRAJAS DE SAN EST.	2	1	0	1	1
COGECES DE ISCAR	1	4	1	5	1
MEGECES	16	10	5	15	2
OLMEDO	1	2	1	3	1
GERIA	1	2	4	6	1
<b>TOTAL</b>	<b>426</b>	<b>242</b>	<b>159</b>	<b>401</b>	<b>70</b>

**TOTAL INTERVENCIONES POR TIPO.-**

VISITAS DOMICILIARIAS	268
CENTROS DE SALUD	28
SEGURIDAD SOCIAL	14
AMBITO ESCOLAR	17
GESTIONES ORGANISMOS PUBLICOS	16
OTROS	20
TRADUCCIONES TELEFONICAS	2
INTERVENCIONES TELEFONICAS	61
<b>TOTAL</b>	<b>426</b>

**5.8 SERVICIO DE ORIENTACIÓN E INSERCIÓN SOCIOLABORAL (SOIL)**

<b>PERSONAS ATENDIDAS POR PRIMERA VEZ EN EL AÑO 2010. TOTAL: 205</b>	
<b>DISTRIBUCIÓN SEGÚN SEXO</b>	
HOMBRES	93
MUJERES	112

MEMORIA 2010 CENTROS Y PROGRAMAS DE ACCIÓN SOCIAL,  
EQUIPO DE COORDINACIÓN

<b>DISTRIBUCIÓN SEGÚN EDAD</b>	
Entre 16 y 24 años	43
Entre 25 y 54 años	148
Entre 55 y 64 años	14
<b>DISTRIBUCIÓN SEGÚN NIVEL DE ESTUDIOS</b>	
Sin estudios	6
Certificado de escolaridad	109
Graduado Escolar	53
Graduado ESO	7
BUP	-
FP/Ciclos Formativos	20
Bachillerato	2
COU	4
Estudios Universitarios	4
<b>DISTRIBUCIÓN SEGÚN COLECTIVOS</b>	
SITUACION ECONOMICA PRECARIA	76
MINORIA ETNICA	36
DISCAPACITADO	29
FAMILIA MONOPARENTAL	26
EXCLUSION SOCIAL	16
EXTOXICOMANO	6
JOVEN ESCASA CUALIFICACION	4
> 45 AÑOS	3
VICTIMA VIOLENCIA DE GENERO	3
EXPTA DE PROTECCION DE MENORES	2
EXRECLUSO	2
TOXICOMANO	1
EXALCOHOLICO	1

<b>PERSONAS DE OTROS AÑOS ATENDIDAS EN EL AÑO 2010. TOTAL:</b>	<b>384</b>
<b>DISTRIBUCIÓN SEGÚN SEXO</b>	
HOMBRES	131
MUJERES	253
<b>DISTRIBUCIÓN SEGÚN EDAD</b>	
Entre 16 y 24 años	36
Entre 25 y 54 años	304
Entre 55 y 64 años	44
<b>DISTRIBUCIÓN SEGÚN COLECTIVO</b>	
DISCAPACITADO	99
SITUACION EC. PRECARIA	93
FAMILIA MONOPARENTAL	77
MINORIA ETNICA	39
EXCLUSION SOCIAL	36
JOVEN ESCASA CUALIFICACION	16
VICTIMA DE VIOLENCIA DE GENERO	9
INMIGRANTES	8
EXTOXICOMANO/A	4
EX RECLUSO	2
EXALCOHOLICO	1

**DATOS DE INSERCIONES LABORALES: CONTRATOS**

CONTRATOS LABORALES EN EL AÑO 2010		166	
	USUARIOS 2010 (39)	USUARIOS OTROS AÑOS (127)	
<b>DISTRIBUCIÓN SEGÚN SEXO</b>			
HOMBRES	15	51	
MUJERES	24	76	
<b>DISTRIBUCIÓN SEGÚN EDAD</b>			
Entre 16 y 24 años	5	8	
Entre 25 y 54 años	33	118	
Entre 55 y 64 años	1	1	
<b>DISTRIBUCIÓN SEGÚN COLECTIVO</b>			
SITUACION EC. PRECARIA	18	SITUACION EC. PRECARIA	39
FAMILIA MONOPARENTAL	6	DISCAPACITADO	30
DISCAPACITADO	5	FAMILIA MONOPARENTAL	18
> 45 AÑOS	4	EXCLUSION SOCIAL	11
MINORIA ETNICA	2	JOVEN ESCASA CUALIFICACION	10
EXCLUSION SOCIAL	2	VICTIMA VIOLENCIA GENERO	4
VICTIMA VIOLENCIA DE GENERO	1	MINORIA ETNICA	6
EXRECLUSO	1	INMIGRANTE	4
		EXTOXICOMANO	3
		EXALCOHOLICO	2

**DATOS DE INSERCIONES LABORALES: PERSONAS**

PERSONAS INSERTADAS LABORALMENTE EN EL AÑO 2010		140	
	USUARIOS 2010 (31)	USUARIOS OTROS AÑOS (109)	
<b>DISTRIBUCIÓN SEGÚN SEXO</b>			
HOMBRES	11	44	
MUJERES	20	65	
<b>DISTRIBUCIÓN SEGÚN EDAD</b>			
Entre 16 y 24 años	4	14	
Entre 25 y 54 años	26	90	
Entre 55 y 64 años	1	5	
<b>DISTRIBUCIÓN SEGÚN COLECTIVO</b>			
SITUACION EC. PRECARIA	16	SITUACION EC. PRECARIA	31
FAMILIA MONOPARENTAL	6	DISCAPACITADO	27
DISCAPACITADO	4	FAMILIA MONOPARENTAL	15
VICTIMA VIOLENCIA DE GENERO	1	EXCLUSION SOCIAL	11
MINORIA ETNICA	1	JOVEN ESCASA CUALIFICACION	9
> 45 AÑOS	1	MINORIA ETNICA	6
EXCLUSION SOCIAL	1	VICTIMA VIOLENCIA DE GENERO	4
EXRECLUSO	1	INMIGRANTE	3
		EXTOXICOMANO	2

**DATOS DE INSERCIONES FORMATIVAS: CURSOS**

CURSOS REALIZADOS EN EL AÑO 2010:		69	
	USUARIOS 2010 ( 18 )	USUARIOS OTROS AÑOS ( 51 )	
<b>DISTRIBUCIÓN SEGÚN SEXO</b>			
HOMBRES	8	17	
MUJERES	10	34	
<b>DISTRIBUCIÓN SEGÚN EDAD</b>			
Entre 16 y 24 años	-	8	
Entre 25 y 54 años	17	42	
Entre 55 y 64 años	1	1	
<b>DISTRIBUCIÓN SEGÚN COLECTIVO</b>			
SITUACION EC. PRECARIA	6	FAMILIA MONOPARENTAL	13
DISCAPACITADOS	3	SITUACION EC. PRECARIA	12
MINORIA ETNICA	3	DISCAPACITADO	10
FAMILIA MONOPARENTAL	2	EXCLUSION SOCIAL	7
> 45 AÑOS	2	MINORIA ETNICA	4
EXCLUSION SOCIAL	1	JOVEN ESCASA CUALIFICACION	2
EXTOXICOMANO	1	VICTIMA VIOLENCIA DE GENERO	2
		EXRECLUSO	1

**DATOS DE INSERCIONES FORMATIVAS: PERSONAS**

PERSONAS QUE HAN REALIZADOS CURSOS EN EL AÑO 2010:		62	
	USUARIOS 2010 ( 16 )	USUARIOS OTROS AÑOS ( 46 )	
<b>DISTRIBUCIÓN SEGÚN SEXO</b>			
HOMBRES	7	16	
MUJERES	9	30	
<b>DISTRIBUCIÓN SEGÚN EDAD</b>			
Entre 16 y 24 años	-	9	
Entre 25 y 54 años	15	36	
Entre 55 y 64 años	1	1	
<b>DISTRIBUCIÓN SEGÚN COLECTIVO</b>			
SITUAC. ECONOM. PRECARIA	6	DISCAPACITADO	10
MINORIA ETNICA	3	FAMILIA MONOPARENTAL	10
DISCAPACITADO	2	SITUAC. ECONOM. PRECARIA	10
FAMILIA MONOPARENTAL	2	EXCLUSION SOCIAL	7
EXCLUSION SOCIAL	1	MINORIA ETNICA	4
> 45 AÑOS	1	VICTIMA VIOLENCIA DE GENERO	2
EXTOXICOMANO	1	JOVEN ESCASA CUALIFICACION	2
		EXRECLUSO	1

**EXTINCIONES Y SUSPENSIONES DE IMI POR CONTRATACION LABORAL O POR RECHAZO DE OFERTA DE EMPLEO O FORMATIVA**

CEAS	NO CUMPLIMIENTO DE PII	CONTRATO LABORAL
OLMEDO		
TUDELA DE DUERO		1
CERCANIAS 1		
NAVA DEL REY		2
PEÑAFIEL		
TORDESILLAS	1	
MEDINA DE RIOSECO	1	
SERRADA		
CERCANIAS 2		
ISCAR		3
PORTILLO		
VALORIA VALLE ESGUEVA		5
VILLALON MAYORGA		
<b>TOTAL</b>	<b>2</b>	<b>11</b>

Se ha producido la extinción o suspensión de IMI de 13 personas a lo largo del 2010,



**II.3. ANIMACIÓN Y DESARROLLO DE LA COMUNIDAD**

**1.- Consejos Sociales**

**1.1- PROYECTOS DEL CONSEJO SOCIAL PORTILLO**

DENOMINACIÓN DEL PROYECTO	OBJETIVOS	ACTIVIDADES Y CALENDARIO	PRESUP. EJECUT.	VALORACIÓN GLOBAL
<b>PROGRAMA DE ADOLESCENCIA</b>	Dotar a los participantes de las actitudes y habilidades personales relacionadas con la labor lúdico educativa del coordinador de tiempo libre y su especialización profesional.	Parte teórica- Semana Santa Parte práctica- Resto del año	1.500 €	Realizaron la formación un total de 13 personas. No existiendo ninguna baja durante el mismo.
<b>PROGRAMA DE ANIMACIÓN LOCAL</b>	-Potenciar el desarrollo de las asociaciones en la organización y gestión de actividades. -Favorecer la solidaridad y convivencia entre los vecinos. -Contribuir a mantener las relaciones intergeneracionales.	A lo largo de todo el año dependiendo del municipio de realización.	4.200 €	Como todos los años esta financiación sirve para aumentar las actividades de las asociaciones de los distintos pueblos de la zona. Son siempre un éxito de convocatoria. Finalmente no justificaron su proyecto La Pedraja, Aldeamayor y Santiago.

*MEMORIA 2010 CENTROS Y PROGRAMAS DE ACCIÓN SOCIAL,  
EQUIPO DE COORDINACIÓN*

<b>PROGRAMA DE INFANCIA</b>	-Colaborar con las AMPAS para mantener actividades con los niños en edad escolar. -Organizar actividades extraescolares que ayuden a trabajar en equipo, colaborar,...	A lo largo de todo el año dependiendo del municipio de realización.	4.800 €	Todos los municipios con AMPA realizaron la actividad y justificaron a tiempo. Desarrollaron actividades como: ludoteca, taller de teatro, alfarería,...
<b>PROYECTO DE DESARROLLO CULTURAL</b>	-Dar a conocer los grupos de la zona -Potenciar las actuaciones de los grupos culturales de la zona -Llegar a todos los municipios	A lo largo de todo el año coincidiendo con fiestas o eventos	1.200 €	Solo lo realizaron los municipios de Camporredondo, La Aldea y San Miguel, los otros dos municipios a los que se dirigía el programa para apoyar la cultura no realizaron la actividad. Desaparece este año.
<b>DÍA DE LA COMARCA</b>	-Generar procesos de participación y espíritu comarcal.	5 de junio	3.310,84 €	Este año se realizó en el municipio de Viloria. Como todos los años la participación fue espléndida (entorno a 400 personas) no existiendo ninguna incidencia.
<b>PROYECTO DE HÁBITOS SALUDABLES</b>	-Enseñar buenas prácticas en relación a : los trastornos alimentarios.	Dos jornadas durante el mes de mayo.	1.000 €	Solo se desarrolló en el IES de Mojados, por eso solo se gastó la mitad del presupuesto.
<b>PROYECTO DE INFORMACIÓN Y DIFUSIÓN</b>	- Mantener una publicación para la zona donde se pueda escribir sobre los acontecimientos importantes que en ella suceden.	La publicación salió a final de año.	700 €	Es una revista con muy buena acogida porque todos participan de la misma con artículos y aportaciones.
<b>PROYECTO DE UNIDAD ESTIMULACIÓN COGNITIVA</b>	-Apoyar a los cuidadores de las personas dependientes con una mañana de respiro familiar. - Estimular a través de distintas técnicas e instrumentos las actitudes cognitivas de personas con cierto grado de demencia.	Durante los meses de: junio, julio, noviembre y diciembre. En los municipios de Mojados, Aldeamayor y Portillo	3.000 €	Buena acogida y mantenimiento de los usuarios en las distintas unidades. Aldeamayor y Portillo funcionan con más número de personas y Mojados es el que ha ido perdiendo afluencia.

**OTRAS ACTIVIDADES DEL CEAS**

<b>ACTIVIDADES ORGANOS DEL CONSEJO SOCIAL</b>	<b>Nº</b>	<b>TEMAS</b>	<b>ASISTENTES</b>
Reuniones comisión permanente del Consejo	4	-Aplicación de las nuevas temáticas (relacionadas con la acción social y no con la cultura) a toda la programación. -Fiesta de la Comarca -Seguimiento de las programaciones.	10
Plenos	2	-Aprobación de programación anual. -Aplicación de las nuevas pautas para los Consejos Sociales. -Justificación del presupuesto. - Cambio de cargos	22
Comisiones o grupos de trabajo	1	-Jornada anual de trabajo	70 personas.

MEMORIA 2010 CENTROS Y PROGRAMAS DE ACCIÓN SOCIAL,  
EQUIPO DE COORDINACIÓN

INTERVENCIÓN DIRECTA EN PROYECTOS			
Nombre del proyecto	Actividad realizada	Calendario	Técnicos que han intervenido
UNIDAD DE ESTIMULACIÓN COGNITIVA	Estudio, puesta en marcha, contacto con la técnico que lo realizaba y evaluación.	Durante todo el año.	3 T. S 1 TAS

COORDINACIÓN TÉCNICOS DE LA ZONA			
Entidad/programa	Técnico/a	motivo	Nº
Programa adolescencia	Animadores socioculturales	Curso de coordinador de ocio y tiempo libre	2
Programa de infancia	Representantes de las AMPAS	Nueva formulación de los programas de cara al 2011	2
Unidad de estimulación cognitiva	- Encargada centro de Día Aldeamayor - Encargado Residencia Mojados. - Encargado Residencia Portillo	Preparación y puesta en marcha de las unidades	9

**1.2- PROYECTOS DEL CONSEJO SOCIAL TIERRA DE CAMPOS NORTE**

DENOMINACIÓN DEL PROYECTO	OBJETIVOS	ACTIVIDADES Y CALENDARIO	PRESUP. EJECUT.	VALORACIÓN GLOBAL
<b>FIESTA DE LA COMARCA</b>	Proporcionar un lugar de encuentro y reunión a los habitantes de Tierra de Campos que sirva para dar a conocer el Consejo Social y los proyectos que lleva a cabo	El evento tuvo lugar los días 24 y 25 de julio del 2010 en la localidad de Mayorga. Este año las actividades principales fueron las atracciones infantiles, una concentración de motos antiguas y la actuación musical de dos grupos de rock. El domingo tuvo lugar la misa y los homenajes (este año al fallecido alcalde de Valdunquillo y al presidente de ADRI). Posteriormente, como cada año, se hizo una gran paellada para todos los presentes y terminó la jornada con actividades lúdicas para grandes y pequeños y la actuación del grupo de folk Azahar.	8.233,46 €	Ha de mejorarse en términos generales a pesar de las resistencias propias del Consejo
<b>JORNADAS MEDIOAMBIENTALES</b>	Conocer la importancia de la implicación personal y escolar en la conservación del entorno.	3 sesiones con cada uno de los ciclos de Educación Primaria del Colegio de Villalón de Campos	1.950,00 €	No se adapta a los criterios de Acción Social. Se trabajó con la entidad para mejorarlo de cara a 2011

*MEMORIA 2010 CENTROS Y PROGRAMAS DE ACCIÓN SOCIAL,  
EQUIPO DE COORDINACIÓN*

<b>DINAMIZACIÓN DEL COLECTIVO DE MUJER EN EL ÁMBITO RURAL</b>	Relación de mujeres mayores de diferentes municipios. Crear lazos de relación entre personas de diferentes localidades y edades. Formación intelectual y desarrollo de habilidades relacionales de las participantes	El proyecto se desarrollo durante nueve viernes consecutivos, del 16 de abril al 11 de junio, con un horario de 17:00 h. a 19:30 h.	4.000,00 €	Amplia participación de un colectivo al que no se llega desde otros ámbitos. Resulta interesante aprovechar esta plataforma para plantear otros temas
<b>HIDROTERAPIA CON PCD INTELECTUAL</b>	- Conocer los beneficios del agua y las posibilidades que el medio acuático le ofrece a nuestro cuerpo. - Conseguir un clima de confianza y seguridad dentro del medio acuático. - Consolidar relaciones grupales entre las personas con discapacidad.	12 sesiones de 1 hora de duración durante los meses de marzo, abril y mayo	2.050,00 €	Muy buena acogida y valoración de todos los participantes aunque éstos han disminuido con respecto al año anterior
<b>VIERNES NOCHE CON LOS JÓVENES</b>	- Fomentar e impulsar servicios, programas de participación y animación con jóvenes de la comarca. - Potenciar las relaciones entre los jóvenes - Ofrecer al colectivo juvenil del medio rural servicios de calidad y continuos en el tiempo.	1. Taller de baile 2. Taller de Cocina 3. Taller grafiti 4. Taller de Tiro con arco 5. Rastreo nocturno	3.220,00 €	Muy buena valoración y se ha hecho un esfuerzo por adaptarlo al Programa de Drogas de Diputación
<b>TALLER DE TEATRO</b>	- Contribuir a la participación activa de los socios implicándose en la actividad que planteamos y a su vez favorecer el desarrollo y la capacidad personal de los mismos.	Ensayos y representación. Último trimestre de 2010	1.000 €	La situación actual de la Asociación ha hecho que el CEAS haya tenido que colaborar en la gestión del proyecto. Muy bien valorado por los participantes
<b>JOVENES DE AYER</b>	- Dinamizar la vida social de las personas mayores de nuestro entorno.	1. Taller de Informática 2. Taller de Cultura 3. Taller de Memoria Mayo a septiembre de 2010	1.400 €	Buena acogida y participación. Se ha ejecutado según lo previsto

**OTRAS ACTIVIDADES DEL CEAS**

<b>ACTIVIDADES ORGANOS DEL CONSEJO SOCIAL</b>	<b>Nº</b>	<b>TEMAS</b>	<b>ASISTENTES</b>
REUNIONES COMISIÓN PERMANENTE DEL CONSEJO	8	-Nuevos criterios de los Proyectos. -Nuevos modelos de facturación. -Fiesta de la Comarca. -Delimitación de Funciones de la Comisión Permanente. -Seguimiento de Proyectos. -Valoración de Proyectos para 2011	Miembros de la Comisión
PLENOS	2	-Valoración y aprobación de proyectos. -Nuevos criterios de los Proyectos. -Fiesta de la Comarca.	
COMISIONES O GRUPOS DE TRABAJO	2	Criterios proyectos 2011. Adaptados a Acción Social	60 personas

MEMORIA 2010 CENTROS Y PROGRAMAS DE ACCIÓN SOCIAL,  
EQUIPO DE COORDINACIÓN

ACTIVIDADES CON ENTIDADES DEL CONSEJO SOCIAL			
Nombre de la entidad	Asistentes y/o técnicos entidad	Temas	
Asoc. Cultural Ponce de León	Secretaria	Proyecto 2010 y 2011. Asesoramiento otras subvenciones	12
Asoc. Mujeres Villalón	Nueva presidenta	Seguimiento proyecto 2010 2011	3
Parroquia Mayorga	Coordinador proyecto	Orientación en proyecto 2010 y 2011	5
AMPA Colegio Villalón y empresa Guheko	Presidenta y técnicos	Orientación proyecto 2010 y 2011	4
Ayuntamiento de Mayorga	Animadora socio cultural	Orientación proyecto 2010	2
Asociación La Esperanza	Presidenta y Secretaria	Orientación proyecto 2010	6
CDR Valdecea	Técnicos	Orientación proyectos	17

INTERVENCIÓN DIRECTA EN PROYECTOS			
Nombre del proyecto	Actividad realizada	Calendario tiempo	Técnicos que han intervenido
Dinamización del colectivo de mujer en el ámbito rural	Visita a Villaviciencia	18 Junio. 2 horas	2 T.S

COORDINACIÓN TÉCNICOS DE LA ZONA			
Entidad/programa	Técnico/a	motivo	Nº
Consejo Social	Animadora Sociocultural Villalón y de Mayorga	Reserva de salas para reuniones	7
Asociación La Esperanza	Animadora Ayuntamiento Villalón/ Técnicos Taller ocupacional	Fechas, lugar, organización, etc. del Taller de Teatro	5

**1.3- PROYECTOS DEL CONSEJO SOCIAL TIERRA DE CAMPOS SUR**

DENOMINAC. PROYECTO	OBJETIVOS	ACTIVID. Y CALENDAR.	PRESUP. EJECUT.	VALORACIÓN GLOBAL
<b>Actividades acuáticas recreativas para Discapacitados</b>	<p><b>General.</b> Fomentar el aspecto social de interrelación entre los participantes, permitiendo crear unos lazos de amistad a través de estas actividades y promover hábitos saludables</p> <p><b>Específicos:</b>                      -Incidir en la formación integral del alumno, tanto a nivel motriz como socioafectivo.                      -Formar y motivar al alumno a desarrollar actividades físico deportivas en medio diferente al habitual.                      -Mejorar la autoestima de las personas con discapacidad.</p>	De septiembre a diciembre de 2010	1.500,32 euros	<p>En total han participado 25 personas con discapacidad, realizando actividades acuáticas recreativas, dividiéndose en cursos para niños dos días a la semana, las mañanas de los miércoles como actividad del taller ocupacional, y los sábados acompañados por los voluntarios dentro del programa de ocio y tiempo libre que organiza el CDR El Sequillo.</p> <p>La valoración que se hace de este proyecto, aunque considerada positivamente, sería más deseable que las actividades fueran dirigidas igualmente a niños sin discapacidad, con el objetivo de conseguir mayor integración y normalización, manteniendo las actividades propias del taller ocupacional y del programa de ocio y tiempo libre.</p>

MEMORIA 2010 CENTROS Y PROGRAMAS DE ACCIÓN SOCIAL,  
EQUIPO DE COORDINACIÓN

<p><b>Jornada jóvenes emprendedores en el medio rural</b></p>	<p><b>General:</b> fomento del espíritu emprendedor en jóvenes de la comarca</p> <p><b>Específicos:</b> -Punto de encuentro de jóvenes de la comarca así como de técnicos, políticos o responsables de programas de fomento del autoempleo. -Conocer y valorar las diferentes problemáticas con las que se encuentra la juventud rural a la hora de enfrentarse al futuro laboral. -Animar a los jóvenes del medio rural a desarrollar su futuro empresarial en su pueblo. -Conocer de primera mano experiencias profesionales iniciadas en entornos similares y políticas de ayudas de fomento al autoempleo.</p>	<p><b>Actividades:</b> Exposición o ponencia marco Intervención de los participantes Creación de empresas, información Mesa de experiencias. Conclusiones de la jornada.</p> <p><b>Calendario:</b> Celebración de la jornada el sábado 27 de Noviembre de 2010</p>	<p>1374,7 euros</p>	<p>A la jornada asistieron un total de 42 personas entre las que se encontraron técnicos, empresarios y jóvenes de distintos pueblos de la comarca que manifestaron alguna inquietud por el autoempleo. La jornada fue muy dinámica, y se fomentó el debate e intercambio de ideas y de experiencias, para poder animar a los jóvenes del medio rural a desarrollar su futuro empresarial en su municipio.</p> <p>La jornada se ha valorado muy positivamente por parte de los participantes, e incluso se está pensando en repetir una segunda jornada, ya que tras ésta, han sido 6 los jóvenes que han comenzado a dar los pasos para la creación de empresas. Se valora que iniciativas de este tipo puede ayudar a la creación de empleo en la comarca manteniendo a la población joven, evitando así la despoblación del territorio.</p>
<p><b>Programa de voluntariado social: apoyo al ocio y tiempo libre de jóvenes con discapacidad de la comarca de Medina de Rioseco</b></p>	<p><b>General:</b> Promover, formar y coordinar a los voluntarios sociales del programa, fomentando la participación de los jóvenes con discapacidad de la comarca en actividades socioculturales y de tiempo libre.</p> <p><b>Específicos:</b> -Sensibilizar a la población en general sobre el voluntariado como cauce de participación y corresponsabilidad social, mantener el mayor número posibles de voluntarios actuales y captar y formar nuevos voluntarios implicándoles en el programa de ocio y tiempo libre con jóvenes discapacitados. -Mejorar la calidad de vida y contribuir a la inserción social de las personas con discapacidad intelectual y sus familias promoviendo su desarrollo personal, emocional y social a través del disfrute de un ocio activo y positivo. -Implicar en el programa a las entidades públicas y privadas del entorno social y administrativo de la comarca de Medina de Rioseco.</p>	<p><b>Actividades:</b> Actividades de promoción, formación, y coordinación del voluntariado social.  De intervención con las personas con discapacidad.  De coordinación con otras entidades.</p> <p><b>Calendario:</b> Octubre- Diciembre 2010</p>	<p>1.500 euros</p>	<p>Este programa se ha ido consolidando y estabilizando con el paso de los años, mejorando los aspectos organizacionales, y la satisfacción de los beneficiarios (personas con discapacidad y sus familias), en el área del ocio y tiempo libre, consiguiendo así mejorar la integración social de las personas con discapacidad.</p> <p>Asimismo, es destacable que en el medio rural las ofertas de ocio y tiempo libre para personas con discapacidad intelectual son muy escasas, por lo que este programa supone una alternativa muy importante para este tipo de colectivo. Es de destacar igualmente que la actividad se realiza junto con voluntarios, en su mayoría jóvenes, lo que posibilita la normalización, promoviendo además valores de solidaridad en los jóvenes de la comarca.</p>

MEMORIA 2010 CENTROS Y PROGRAMAS DE ACCIÓN SOCIAL,  
EQUIPO DE COORDINACIÓN

<b>Literatos, animación a la lectura</b>	<p><b>General:</b></p> <p>Fomentar hábitos de lectura en la población infantil y tratar de modificar sus actuales conductas sociales, centradas prácticamente en exclusividad en el uso de las redes sociales que la tecnología pone a su alcance.</p> <p><b>Específicos:</b></p> <p>-Enriquecer el tiempo de ocio de los participantes</p> <p>-Descubrir “un nuevo mundo” a los niños.</p> <p>-Adquirir destrezas y habilidades lectoras.</p> <p>-Fomentar la lectura comprensiva.</p>	<p><b>Actividades:</b></p> <ol style="list-style-type: none"> <li>1. Animación a la lectura utilizando el juego como medio.</li> <li>2. Rastros literarios y grandes juegos</li> <li>3. Talleres de creación literaria</li> <li>4. Juegos de comprensión literaria.</li> </ol> <p><b>Calendario:</b></p> <p>Octubre a diciembre 2010</p>	355 euros	<p>La valoración general del proyecto ha sido muy positiva, no solo por la participación de los menores, sino también por la implicación de sus padres, que en un principio preferían que sus hijos realizaran actividades deportivas, negándose a que sus hijos realizaran ocio educativo a nivel de lectoescritura. Los objetivos se han cumplido, por lo que desde el Ayuntamiento de la localidad se va a continuar apoyando este tipo de actividades durante el año 2011, para continuar potenciando los hábitos lectores de los niños/as del municipio.</p>
--	---	--	-----------	---

**OTRAS ACTIVIDADES DEL CEAS**

ACTIVIDADES ORGANOS DEL CONSEJO SOCIAL	Nº	TEMAS	ASISTENTES
Reuniones comisión permanente del Consejo	1	Presentación de los proyectos presentados por las entidades miembro del Consejo para el último trimestre del año 2010, y todo el año 2011.	7 asistentes
Plenos	2	1er pleno: Constitución del Consejo Social Tierra de Campos Sur, y elección de la Comisión Permanente. 2º Pleno: Valoración y votación de los proyectos presentados por las entidades para el año 2010 y 2011.	29 asistentes  18 asistentes

ACTIVIDADES CON ENTIDADES DEL CONSEJO SOCIAL		
Nombre de la entidad	Temas tratados	Asistentes y/o Técnicos/as entidad
CDR TIERRA DE CAMPOS	Intercambio de conocimiento de actividades y proyectos llevados a cabo CDR- CEAS	Tres técnicos del CDR Tierra de Campos y tres trabajadoras sociales CEAS

MEMORIA 2010 CENTROS Y PROGRAMAS DE ACCIÓN SOCIAL,  
EQUIPO DE COORDINACIÓN

ASOCIACIÓN HUEBRA	Intercambio de conocimiento de actividades y proyectos llevados a cabo Asociación - CEAS	Un técnico Asociación Huebra y tres trabajadores sociales CEAS
SECRETARIADO GITANO-ASOCIACIÓN ABRIENDO PUERTAS	Orientación para proyectos Consejo Social	Dos técnicos Secretariado gitano y 3 trabajadoras sociales CEAS
ASOCIACIÓN DE FAMILIARES DE PERSONAS CON DISCAPACIDAD "EL SEQUILLO".	Valoración de posibles proyectos para presentar al Consejo Social	Presidenta de la Asociación y una trabajadora social CEAS

COORDINACIÓN TÉCNICOS DE LA ZONA			
Entidad/programa	Técnico/a	Motivo	Nº
Ayto. de San Pedro de Latarce	Animador Socio-cultural	Apoyo y asesoramiento técnico proyecto a presentar	8
CDR El Sequillo	Directora	Apoyo y asesoramiento proyecto a presentar	3
Ayuntamiento de Medina de Rioseco	Técnico de Cultura	Apoyo y asesoramiento proyecto a presentar	2
Ayuntamiento de Medina de Rioseco	Técnico de Deportes	Apoyo y asesoramiento proyecto a presentar	4
Ayuntamiento de Medina de Rioseco	Concejala de Bienestar social	Apoyo y asesoramiento proyecto a presentar	3
Ayuntamiento de Medina de Rioseco	Agente de Desarrollo Local	Apoyo y asesoramiento proyecto a presentar	3
Ayuntamiento de Medina de Rioseco	Secretario	Apoyo y asesoramiento proyecto a presentar	5
Ayuntamiento de La Santa Espina	Agente de Desarrollo	Apoyo y asesoramiento proyecto a presentar	4
CDR Tierra de Campos	Psicóloga	Canalización demanda y queja, solicitud de recurso	2
Asociación "Iniciativas Rurales "Huebra	Técnico	Apoyo y asesoramiento proyecto a presentar	5
Secretariado Gitano	Técnico	Apoyo y asesoramiento proyecto a presentar	5
Ayuntamiento de Palazuelo de Vedija	Técnico	Apoyo y asesoramiento proyecto a presentar	2

### VALORACIÓN GLOBAL DEL CONSEJO SOCIAL

Muchas actividades estaban planteadas desde hace años con una temática principalmente cultural y de ocio. Sin embargo, y atendiendo a las directrices que se marcan desde la Comisión Provincial de Animación, ha habido que cambiar mentalidades e introducir de manera más potente los temas relacionados con la acción social. Por todo ello hubo que hacer un sobreesfuerzo para concienciar de los nuevos

tiempos, para explicar lo que ahora se pedía y para apoyar a los distintos grupos en la elaboración de proyectos. Esto ha supuesto más reuniones, más entrevistas individuales (con los distintos grupos),... en definitiva volver a acompañar a las asociaciones en la preparación de su programación.

El Consejo Social Tierra de Campos Sur se constituyó en septiembre del año 2010. En estos tres meses fue necesario que asociaciones y entidades miembros del mismo, presentaran en un espacio muy breve de tiempo los proyectos para realizar en el final del trimestre de este año, así como los que se iban a realizar a lo largo del año 2011.

## **2.- Programa de Personas Mayores**

A lo largo de 2010, las actuaciones más destacadas han sido:

**En el Área de Promoción de la Autonomía y Desarrollo Personal:**

### **CURSOS Y TALLERES PARA LA PROMOCIÓN DE LA AUTONOMÍA**

La oferta de cursos y talleres es muy amplia y se adapta al momento y al lugar. Los desarrollados a lo largo de 2010, por temáticas, han sido:

Hábitos y estilo de vida saludable: desarrollan hábitos y estilos de vida saludable como parte fundamental en la promoción de la salud y la prevención de la enfermedad.

- **Curso: Educación de los sentidos: la Vista y el Oído:** Simancas, Langayo, Valoría la Buena, Cigales, Mayorga, Iscar, Tordehumos
- **Curso: Cuida tu descanso:** Aldeamayor, Villabáñez, Matapozuelos, Becilla de Valderaduey, San Miguel del Arroyo, Tiedra
- **Taller de Nutrición y Salud:** Cogeces del Monte, Montemayor de Pililla, Rueda, Aguilar de Campos
- **Taller de Estimulación Integral:** Sieteiglesias, Villaverde de Medina
- **Taller de Taichí :** Megeces, Ataquines, Wamba, Valoría la Buena, Villavicencio de los Caballeros, Pesquera de Duero, La Seca, Pozuelo de la Orden
- **Taller de Marcha Nórdica:** Pedrajas de San Esteban, Fombellida, Pollos
- **Charla sobre los beneficios de la Marcha Nórdica:** Cogeces del Monte, La Parrilla, Villalar de los Comuneros
- **Taller de Masaje terapéutico:** Villaverde de Medina
- **Taller de Psicomotricidad:** Arrabal de Portillo
- **Taller de Salud y Medioambiente:** Carpio

Estimulación cognitiva: potencian el mantenimiento de las capacidades cognitivas compensando las posibles pérdidas asociadas a la edad.

- **Curso: Tu mente en acción:** Castronuño, Carpio, La Parrilla, Villabáñez, Villanueva de Duero, Matapozuelos, Tordehumos, Villagarcía de Campos, Medina de Rioseco, Mayorga, San Pedro de Latarce
- **Taller de Entrenamiento de la Memoria:** Sardón de Duero, Pozal de Gallinas, Serrada, Villalar de los Comuneros, Robladillo, Piña de Esgueva, Vahaban, Valbuena de Duero, San Bernardo, Ciguñuela.
- **Taller de Memoria y Canto:** Pollos, Campaspero, Langayo, Robladillo, San Pedro de Latarce, Mojados, Matapozuelos, Villanueva, Geria, Simancas
- **Taller de Mente y Manos en Acción:** Hornillos, Rubí de Bracamonte
- **Taller de Creatividad e Ingenio:** San Pedro de Latarce, Geria
- **Taller de Estimulación Cognitiva y Apoyo al Cuidador:** Portillo, Mojados y Aldeamayor de San Martín
- **Cursos de Estimulación Integral:** Villabáñez, Villanueva de Duero, Sieteiglesias

Salud emocional: promueven y ayudan a tener una actitud positiva ante la vejez y la vida, favoreciendo la gestión emocional y los estilos positivos de afrontamiento ante las dificultades y los factores de riesgo del envejecimiento.

- **Curso: Autoestima:** Villanubla, Iscar, Pedrajas de San Esteban, Olmedo, Arrabal de Portillo, Mojados, Torrecilla de la Abadesa, Aldeamayor de San Martín
- **Curso: Afrontamiento de las Pérdidas:** Geria, Campaspero
- **Curso: Pensamiento Positivo:** San Miguel del Arroyo, Villanueva de Duero, Tiedra, Villagarcía de Campos, Portillo, Ciguñuela, Castronuño, Carpio, Olmedo, Langayo, Campaspero
- **Taller de Manejo de la Ansiedad:** Pedrajas de San Esteban, Portillo (distrito 1), Piña de Esgueva, Pozal de Gallinas
- **Taller de Risoterapia:** San Miguel del Arroyo, Olivares de Duero, Villalar de los Comuneros, La Seca
- **Taller de Pensamiento Positivo:** La Parrilla, Portillo, Cabezón de Pisuerga
- **Taller de Musicoterapia:** Cigales, Mucientes
- **Taller de Técnicas del Bienestar:** Olmedo, Castronuño
- **Taller de Danzaterapia:** Residencia de Olmedo

Relaciones sociales:

- **Curso: El buen trato:** Pedrajas de San Esteban, Cigales, Torrecilla de la Abadesa

Por tanto, los **municipios** que a lo largo de 2010 han recibido algún tipo de Curso y/o Taller, han sido:

- CEAS CERCANÍAS 1: Villanubla, Simancas, Geria, Ciguñuela

- CEAS ISCAR: Pedrajas de San Esteban, Iscar, Megeces.
- CEAS NAVA DEL REY: Carpio, Castronuño, Villaverde, Sieteiglesias, Pollos.
- CEAS OLMEDO: Olmedo, Rubí de Bracamonte, Hornillos, Ataquines, Residencia de Olmedo
- CEAS PEÑAFIEL: Campaspero, Langayo, Bahabón de Valcorba, Valbuena de Duero, Pesquera de Duero, San Bernardo
- CEAS PINODUERO: La Parrilla, Olivares de Duero, Villabáñez, Sardón de Duero, Montemayor de Pililla, Cogeces del Monte.
- CEAS PORTILLO: Mojados, Arrabal de Portillo, Aldeamayor, San Miguel del Arroyo, Portillo (distrito 1)
- CEAS SERRADA: Villanueva de Duero, Matapozuelos, Rueda, Pozal de Gallinas, Serrada, La Seca
- CEAS TIERRAS DE CAMPOS NORTE: Mayorga, Villavicencio de los Caballeros, Becilla de Valderaduey
- CEAS TIERRAS DE CAMPOS SUR: San Pedro de Latarce., Tordehumos, Villagarcía de Campos, Medina de Rioseco, Aguilar de Campos, Pozuelo de la Orden
- CEAS TORDESILLAS: Tiedra, Torrecilla de la Abadesa, Robladillo, Villalar de los Comuneros, Wamba.
- CEAS VALORIA-VALLE ESGUEVA: Cigales, Valoria la Buena, Piña de Esgueva, Fombellida, Mucientes, Cabezón de Pisuerga.

**Resumen cuantitativo de cursos y talleres de promoción a la autonomía a lo largo del 2010:**

CURSOS Y TALLERES DE PROMOCIÓN A LA AUTONONOMÍA	Nº DE CURSOS Y TALLERES	Nº MUNICIPIOS	Nº PARTICIPANTES	MEDIA EDAD
	118	61	1525	74'5

**AYUDA EN SITUACIONES ESPECÍFICAS: ATENCIÓN INDIVIDUAL A LOS FACTORES DE RIESGO DEL ENVEJECIMIENTO (PÉRDIDAS, SOLEDAD, DUELO, JUBILACIÓN, ETC.).**

Se trata de actuaciones dirigidas a una prevención secundaria o específica que se dirige a problemáticas sociales presentes en sectores específicos de la población, en este caso, al colectivo de Personas Mayores, y suponen el desarrollo de estrategias dirigidas a reducir los factores de riesgo y promocionar los factores de protección, siendo necesario actuar desde un ámbito grupal, y en algunos casos, desde una ámbito individual.

Para llevar a cabo estas actuaciones, principalmente de carácter individual, se realizan, según casos: visitas domiciliarias, seguimiento telefónico, trabajo personal guiado (ya sea con Cuadernos Didácticos elaborados desde el Programa, o con otros materiales especializados)

AYUDA EN SITUACIONES ESPECÍFICAS	Nº DE PERSONAS	Mujeres/Hombres	MEDIA EDAD
	123	85% / 15%	78

**UNIDADES DE ESTIMULACIÓN INTEGRAL A PERSONAS CON PÉRDIDAS LEVES DE AUTONOMÍA Y PÉRDIDA DE MEMORIA ASOCIADA A LA EDAD, A TRAVÉS DE GRUPOS PEQUEÑOS.**

El objetivo de este proyecto es ofrecer una estimulación integral –cognitiva y motriz- a personas mayores con dependencias leves, con el fin último de promocionar su autonomía el máximo tiempo posible. La actividad se desarrollará principalmente de forma grupal, con metodología personalizada, en grupos que no superan las 10 personas. Los beneficiarios del proyecto deben de presentar limitaciones o pérdidas leves asociadas a la edad, ya sean cognitivas, motrices o sensoriales.

UNIDADES DE ESTIMULACIÓN INTEGRAL A PERSONAS MAYORES FRÁGILES	Nº DE GRUPOS	MUNICIPIOS	Nº PARTICIPANTES	MEDIA EDAD
	6	6	47	79'5

**FORMACIÓN PERMANENTE: ESCUELA DE INVIERNO**

La Escuela de Invierno se constituye como espacio socioeducativo enmarcado en el Programa General, con objetivos concretos:

- Abordar necesidades detectadas que afectan al colectivo de mayores, ya sea directa o indirectamente.
- Ofrecer oportunidad para profundizar en temas de interés social.
- Propiciar espacios de encuentro para crear y fortalecer las redes de apoyo psicosocial en la provincia.

La **Escuela de Invierno** 2010 ha tenido como tema: REDES DE APOYO AFECTIVO El objetivo de esta Escuela ha sido, el de crear y fortalecer las redes de apoyo afectivo de las personas mayores de la provincia de Valladolid:

- Concienciando a las personas mayores sobre la importancia del apoyo social durante el envejecimiento.
- Ofreciendo espacios de encuentro que favorezcan la aparición de estas redes sociales.
- Facilitando herramientas para dar continuidad y fortalecer estas relaciones en su vida cotidiana, incorporando, además, las nuevas tecnologías.

Lugar: Residencia Hermanos Maristas, Valladolid

FECHAS: del 23 al 26 de febrero, y del 24 al 26 de marzo

PARTICIPANTES: 85 personas mayores de la provincia de Valladolid

MUNICIPIOS: 33 municipios en total.

DISTRIBUCIÓN POR SEXO:

	Total
Mujeres	62 (73%)
Hombres	23 (27%)

EDAD:

	Total
Edad Media	74'8 años
Edad mínima	62 años
Edad máxima	86 años

**Área de Información y Sensibilización**

- **Concurso literario y publicación sobre temas de sensibilización social:** un Concurso Literario para personas mayores de 55 años, que pretende, principalmente, potenciar la animación a la lectura, fomentar la creatividad, promover la presencia de los mayores en la vida cultural y ofrecer una oportunidad para profundizar en temas de interés social. El tema para el año 2010 ha sido: "Leyendas para contar: tradición oral en la provincia de Valladolid" y las bases para su convocatoria están publicadas en el Boletín de la provincia del día 24 de abril de 2010. Por otro lado, a lo largo de este año se ha realizado la publicación del nº 11 de la colección que recoge los cuentos seleccionados en cada edición del Concurso. El título publicado ha sido: "La dicha de sentirse útil", donde se han incluido los 10 cuentos seleccionados del XI Concurso Literario.

Desde abril hasta octubre se ha realizado la difusión y motivación para la participación en este concurso, a través de los grupos del Programa de Personas Mayores, Asociaciones de Personas Mayores de la provincia y de la capital de Valladolid, Aulas de Cultura, Bibliobuses, y la página Web.

- **El Camino de Santiago: "Un camino para todas las edades":** Se trata de una experiencia innovadora, programada al hilo de la celebración de los 20 años del Programa. En junio de 2010, 56 personas mayores de 60 años de la provincia de Valladolid han recorrido el Camino de Santiago, a lo largo de siete etapas, en tramos de 14 kilómetros aproximadamente al día, de dificultad media-baja. El itinerario ha atravesado la provincia de Valladolid, hasta llegar a Santiago de Compostela, por el camino de Madrid. Uno de los principios básicos del proyecto ha sido la adaptación y accesibilidad del Camino a las características físicas y psicológicas de los participantes, a la vez que se ha promovido su autonomía personal y social.

FECHAS: del 14 al 21 de junio de 2010

PARTICIPANTES: 56 personas mayores de 60 años, de la provincia de Valladolid

MUNICIPIOS: 29 municipios en total.

DISTRIBUCIÓN POR SEXO:

	Total
Mujeres	32 (57,1%)
Hombres	24 (42,9%)

EDAD:

	Total
Edad Media	67 años
Edad mínima	60 años
Edad máxima	81 años/hombre 79 años/mujer

- **Proyecto Justicia y Sabiduría.** Se trata de un proyecto en coordinación con la Audiencia Provincial de Valladolid. Está dirigido a la población de personas mayores con el objetivo de dar a conocer el funcionamiento de la institución judicial, asistiendo a un juicio y teniendo la oportunidad de aclarar dudas y hacer posteriormente un seguimiento del mismo. A lo largo de este año se han realizado dos visitas a la Audiencia, en la que han participado:

- - .-Personas Mayores de Villabáñez y La Parrilla, con una asistencia 50 personas (marzo de 2010).
  - .-Personas Mayores de Langayo y Campaspero, con la participación de 35 personas (mayo de 2010).
  - .-Personas Mayores de Olmedo y Ataquines, con la participación de 35 personas (noviembre de 2010)

JUSTICIA Y SABIDURIA	Nº PARTICIPANTES	Nº MUNICIPIOS
	120	6

**Área de Participación Social**

Las actuaciones en esta área son:

- Apoyo al asociacionismo
- Apoyo a voluntariado en residencias
- Proyectos de relaciones intergeneracionales

PROYECTOS INTERGENERACIONALES	Nº PARTICIPANTES	TEMÁTICAS	Nº MUNICIPIOS
	300	Creatividad y Cocina	Mojados Torrecilla de la Abadesa

- Participación en proyectos comunitarios

PROYECTOS COMUNITARIOS	Nº PARTICIPANTES	TEMÁTICAS	Nº MUNICIPIOS
	225	Homenaje a la vida	Matapozuelos
	22	Creación de coral intergeneracional	Matapozuelos
	23	Apoyo a la Feria de oficios Aldeanueva	Villanueva de Duero
	23	Proyecto "La fragua de los sueños", en torno a la Cabalgata de Reyes	Villanueva de Duero
	175	Montaje audiovisual "Los sueños no tienen edad"	Villanueva de Duero
	130	Semana Social	Olmedo Pollos
	200	Apoyo al "Día de la mujer trabajadora"	Zona Tierra de Campos Sur
	52	Encuentro de Voluntariado Cultural	Pozuelo de la Orden Mayorga
<b>TOTAL</b>	<b>850 participantes directos</b>		

### 3.- IV Plan de Igualdad de Oportunidades entre mujeres y hombres.

#### 3.1. PREVENCIÓN DE VIOLENCIA:

##### A) Entre Iguales y Violencia de Género en las Aulas

NÚMERO DE TALLERES REALIZADOS	DURACIÓN DE CADA TALLER	NÚMERO DE BLOQUES / PROFESORADO / LOCALIDAD		PRECIO MÁXIMO DE BLOQUE	
61	3 sesiones 50 minutos sesión	Bloque 1: Victoria Alviar	Bloque 2: Movimiento contra la Intolerancia. Olga Hurtado	6.510 €	
		- Villalón de Campos. - Pedrajas de San Est. - Mojados. - Tordesillas. - Medina del Campo. (2 Institutos)	- Portillo. - Cigales. - Peñafiel. - Tudela de D.. - Íscar. - Olmedo.	TOTAL	13.020€

MEMORIA 2010 CENTROS Y PROGRAMAS DE ACCIÓN SOCIAL,  
EQUIPO DE COORDINACIÓN

INSTITUTOS	CURSO	Nº DE TALLERES POR CENTRO	PARTICIPACIÓN POR CENTRO	PARTICIPACIÓN POR SEXO	
				CHICAS	CHICOS
I.E.S "Pío del Río Hortega"	1º y 2º ESO	6	102	43	59
I.E.S "Cigales"	1º y 2º ESO	6	116	65	51
I.E.S "Conde Lucanor"	1º y 2º ESO	6	113	62	69
I.E.S "Río Duero"	1º y 2º ESO	4	97	38	59
I.E.S " Santo Tomás de Aqu.	1º y 2º ESO	9	183	81	102
I.E.S " Alfonso VI"	1º y 2º ESO	6	126	62	64
I.E.S " Jorge Guillén"	1º y 2º ESO	2	30	17	13
I.E.S "Pinares de Pedrajas"	1º y 2º ESO	4	80	35	45
I.E.S "Rivera del Cega"	1º y 2º ESO	4	76	37	39
I.E.S "Juana I de Castilla"	1º y 2º ESO	5	91	51	40
I.E.S "Emperador Carlos"	1º y 2º ESO	6	127	61	66
I.E.S "Campos y Torozos"	1º y 2º ESO	4	75	32	43
<b>PARTICIPACIÓN TOTAL</b>			<b>1216</b>	<b>584</b>	<b>650</b>

**B) "Tú ganas, Yo gano: Aprendizaje de Habilidades para la Mediación de Conflictos"**

NÚMERO DE TALLERES REALIZADOS	DURACIÓN DE CADA TALLER	PROFESORADO		LOCALIDAD	PARTICIPANTES			COSTE TALLER
6	1 sesiones 60 minutos sesión	Promedia		Iscar	185 estudiantes			3.800€
		Psicóloga	Abogada		1º ESO	2º ESO	1º-2º-3º-4º ESO Alumnos mediadores del Centro	
		Profesora Secundaria	Trabajadora Social		86	91	8	

### 3.2. EDUCACIÓN PARA LA IGUALDAD (MEDIOS DE COMUNICACIÓN Y GÉNERO – PUBLICIDAD SEXISTA)

NÚMERO DE TALLERES REALIZADOS	DURACIÓN DE CADA TALLER	NÚMERO DE BLOQUES / PROFESORADO / LOCALIDAD		PRECIO MÁXIMO DE BLOQUE	
28	3 sesiones 50 minutos sesión	Bloque 1: Gloria Chaves	Bloque 2: Nuria Vicente	2.996€	
		- Villalón de Campos. - Pedrajas de San Esteban. - Mojados. - Tordesillas. - Medina del Campo. (2 Institutos)	- Portillo. - Cigales. - Peñafiel. - Tudela de Duero. - Íscar. - Olmedo.	TOTAL	5.992€

INSTITUTOS	CURSO	NÚMERO DE TALLERES POR CENTRO	PARTICIPACIÓN POR CENTRO	PARTICIPACIÓN POR SEXO	
				CHICAS	CHICOS
I.E.S "Pío del Río Hortega"	4º ESO	2	49	26	23
I.E.S "Cigales"	4º ESO	1	27	13	14
I.E.S "Conde Lucanor"	4º ESO	3	68	43	25
I.E.S "Río Duero"	4º ESO	3	76	35	41
I.E.S " Santo Tomás de Aquino"	4º ESO	3	77	33	44
I.E.S " Alfonso VI"	4º ESO	2	31	14	17
I.E.S " Jorge Guillén"	4º ESO	2	50	25	25
I.E.S "Pinares de Pedrajas"	4º ESO	1	6	4	2
I.E.S "Rivera del Cega"	4º ESO	1	28	16	12
I.E.S "Juana I de Castilla"	4º ESO	3	57	25	32
I.E.S "Emperador Carlos"	4º ESO	3	75	42	33
I.E.S "Campos y Torozos"	2º ESO	4	79	36	43
PARTICIPACIÓN TOTAL			623	312	311

### 3.3. "SI PUEDO"

MUNICIPIOS	Nº de mujeres partic.
Alaejos	5
Campaspero	1
Camporredondo	1
Carpio	3
Castronuño	1
Cogeces del Monte	2
Esguevillas de Esg.	1
La Seca	1

La Zarza	1
Matapozuelos	4
Mota del Marqués	1
Nava del Rey	2
Pollos	1
Pozaldez	1
Rubí de Brac.	1
Rueda	5
San Pedro de Lat.	1

MEMORIA 2010 CENTROS Y PROGRAMAS DE ACCIÓN SOCIAL,  
EQUIPO DE COORDINACIÓN

Santervás de C.	1
Serrada	3
Sieteiglesias de Tr..	1
Urueña	1
Valbuena de Duero	1
Valdestillas	3

Valoria la Buena	2
Villalón de Campos	1
Villanubla	2
Villanueva de D.	2
Villaverde de Med.	1
<b>TOTAL</b>	<b>50</b>

### 3.4. CRECEMOS

CEAS	MUNICIPIO	AÑO INICIO	NIÑOS/AS QUE PARTICIPAN	
			niños	niñas
CERCANIAS 2	FUENSALDAÑA	2007	9	8
ISCAR	ALCAZAREN	2008	2	3
M. RIOSECO	VILLABRAGIMA	2004	3	11
NAVA DEL REY	ALAEJOS	2004	8	4
	CARPIO	2005	3	11
	CASTRONUÑO	2007	4	7
	FRESNO EL VIEJO	2005		
	NAVA DEL REY	2007	5	11
	SIETE IGLESIAS DE TR..	2008	1	2
	VILLAVERDE DE MED.	2006	4	1
OLMEDO	ATAQUINES	2009	4	1
PEÑAFIEL	CAMPASPERO	2005	8	10
	PESQUERA DE DUERO	2008	5	11
PINODUERO	COGECES DEL MONTE	2009	6	7
	MONTEMAYOR DE P..	2007	2	7
	QUINTANILLA DE O..	2006	12	9
	SARDON DE DUERO	2008	2	4
	TRASPINEDO	2008	7	6
PORTILLO	ALDEA DE S. MIGUEL	2008	6	8
	LA PEDRAJA DE PORT.	2004	9	6
	S. MIGUEL DEL ARROYO	2007	6	5
SERRADA	LA SECA	2007	5	5
	MATAPOZUELOS	2004	9	9
	POZAL DE GALLINAS	2009	3	5
	RUEDA	2005	7	
	SERRADA	2006	8	7
	VALDESTILLAS	2008	10	5
	VILLANUEVA DE D.	2005	5	5
VALORIA	MUCIENTES	2006	7	2
	VALORIA LA BUENA	2008	5	3
VILLALON	MAYORGA DE CAMPOS	2008	6	6

### 3.5 EDUCACIÓN AFECTIVO SEXUAL

NÚMERO DE TALLERES REALIZADOS	DURACIÓN DE CADA TALLER	NÚMERO DE BLOQUES / ÁREA DE DIPUTACIÓN QUE FINANCIA PROFESORADO / LOCALIDAD			PRECIO MÁXIMO DE BLOQUE		
		28	5 sesiones 50 -55 minutos sesión	Área de Acción Social Plan de Igualdad de Oportunidades		Área de Cultura y Turismo Plan de Juventud	3.570€
Bloque 1: Javier Ares	Bloque 2: M. Ángel Moyano			Bloque 3: Nuria Vicente			
- Villalón - Pedrajas - Medina del Camp(2) - Medina del Rioseco	- Tudela - Tordesillas - Íscar			- Peñafiel - Mojados - Portillo - Olmedo	TOTAL	9.514€	

INSTITUTOS	CURSO	NÚMERO DE TALLERES POR CENTRO	PARTICIPACIÓN POR CENTRO	PARTICIPACIÓN POR SEXO	
				CHICAS	CHICOS
I.E.S "Jorge Guillén"	3º ESO	2	56	27	29
I.E.S "Emperador Carlos"	3º ESO	3	76	44	32
I.E.S "Montes y Torozos".	3º ESO	3	72	32	40
I.E.S "Rivera del Cega"	3º ESO	1	28	13	15
I.E.S "Pinares de Pedrajas"	3º ESO	1	22	12	10
I.E.S "Alfonso VI"	3º ESO	3	31	14	17
C.E.F.P de Medina del Campo	3º ESO	1	15	2	13
I.E.S "Río Duero"	3º ESO	4	100	48	52
I.E.S "Sto. Tomás de Aquino"	3º ESO	3	85	42	43
I.E.S "Conde Lucanor"	3º ESO	3	68	43	25
I.E.S "Pío Río Hortega"	3º ESO	2	49	26	23
I.E.S "Juana I de Castilla"	3º ESO	2	47	19	28
PARTICIPACIÓN TOTAL			649	322	327

### **3.6 OTROS PROYECTOS PLAN DE IGUALDAD**

1. **Programa formativo “Yo gano...tú ganas... de cómo gestionar las diferencias desde la igualdad”. Actividad que se llevó a cabo con parejas (matrimonio) de reclusos en la cárcel de Villanubla.**

NÚMERO DE TALLERES REALIZADOS	DURACIÓN DE CADA TALLER	PROFESORADO	LOCALIDAD	PARTICIPANTES	MEDIA DE EDAD	COSTE TALLER
1	2 sesiones 120 minutos sesión	Patricia Guilarte Gutierrez	Villanubla	10 parejas	30-40 años	500 €

**2. Formación Asociaciones de Mujeres del Consejo Provincial de la Mujer.**

- Los talleres se celebraron en cada una de las catorce asociaciones, catorce localidades, sede de las Asociaciones.
- Los talleres se desarrollaron en sesiones de noventa / ciento veinte minutos de duración cada una.
- Las fechas de celebración tuvieron lugar durante los meses de junio a septiembre.
- Las asociaciones participantes fueron:
  - Asociación Cultural de Mujeres de Fresno el Viejo
  - Asociación La Merced de Olmedo
  - Asociación Villa de las Nieblas de Villanubla
  - Asociación El Arco de Mucientes
  - Asociación La Asunción de Rueda
  - Asociación Santa Clara de Peñafiel
  - Asociación de Mujeres Rurales La Gavilla Fademur (Villabrágima, Peñaflor de Hornija y Medina de Rioseco)
  - Asociación de Mujeres Mirabel Montealgre
  - Asociación Micaela Riaza de Geria
  - Asociación María Luisa Sanz de Mojados
  - Asociación La Muela de Castronuño
  - Asociación Pino Regidor de Matapozuelos
  - Asociación El Encuentro de Serrada
- Impartieron el curso:
  - CVE. Confederación Vallisoletana de Empresarios. Nuevas Tecnologías aplicadas a las necesidades de las Asociaciones
  - Grupo INDALO. Javier Ares y Marta Gutiérrez. Conocerse a una misma y cuidarse
  - FADEMUR. La importancia del asociacionismo femenino en el medio rural
  - FORMACAL. Edurne García y Elena Toribio. Recursos a

- disposición de las Asociaciones de Mujeres de la Provincia.
- DIPUTACIÓN de Valladolid. Agente de Igualdad de Oportunidades. Por qué existen Planes de Igualdad y cuál es su finalidad.

Coste de la actividad: 10.176.52€

### 3. **Jornada sobre Visibilización y Empoderamiento de la Mujer en Medina de Rioseco:**

En esta jornada participan mujeres y hombres de 28 municipios. La media de personas participantes en años anteriores ha sido de 280 personas. El año 2010 fueron 227. (13 hombres). Conferencia "Vínculos afectivos y Mujer". Representación teatral Diablas

### 4. **Transversalidad y Participación en actos conmemorativos día Internacional Mujer Igualdad para todos y todas.**

- **Charlas-coloquio "Mujeres y hombres vistos desde la publicidad en los medios de comunicación"**  
Se imparte en los municipios de: Olivares de Duero, Sardón de Duero, Ataquines, San Pedro Latarece.  
Personas que participaron: integrantes de diferentes asociaciones municipales y público en general. Participación total 78 personas.  
Su objetivo principal fue Introducir el espíritu crítico a la hora de valorar a través de estereotipos y/o aspectos estéticos y externos a las mujeres y sus capacidades.
- **Charlas-coloquio "Mujer y Depresión"**  
Municipio de Mojados asisten 91 personas (15 hombres). Charla y taller posterior.
- **Charla-coloquio "Mujer como cuidadora de personas Dependientes"**  
Municipio de Geria, 87 (9 hombres) asisten personas. Posterior obra de teatro "El último viaje". Compañía El Navegante.
- **Proyección documental "Peregrinos" y Tertulia "La Mujer y el Camino de Santiago"**  
Municipios zona Peñafiel. Tertulia y representación teatral "La más fuerte". Participación 173 personas del municipio de Peñafiel y 9 municipios de la zona.
- **Conferencia y coloquio formativo sobre:**  
"Encuentros y desencuentro en el cuidado de personas mayores: la mediación" en la localidad de Olmedo 42 personas (5 hombres)  
"Mujer y dependencia" en las localidades de Megeces 17 personas (2hombres) y Geria 39 personas (7 hombres)

Coste de estas actividades: 8.645.46€

**5. Empoderar y Visibilizar a la Mujer Trabajadora fuera del espacio doméstico, la Mujer en la Empresa: VIII Edición de los Premios Igualdad en la Empresa.**

En la **modalidad 1 “Empresas”** se presentaron 5 candidatas:

- **Residencia tercera edad “Villa del Tratado”, Tordesillas**
- **Energía renovable “Cénit Solar”, Boecillo**
- **Residencia tercera edad “El Rosal del Atrio”, Traspinedo**
- **Hotel boutique “Los Almirantes”, Medina de Rioseco**
- **Asesoría de vinos “Avintec3”, Rueda**

**GANADORA: Empresa Cenit Solar Proyectos e Instalaciones Energéticas, S.L. de Boecillo.**

En la **modalidad de “Empresaria Individual”**, 10 emprendedoras:

- **Ludoteca “La Rana Saltarina”, Iscar**
- **Panadería “La Gallega”, Pedrajas de San Esteban**
- **Criadero de Aves, Inmaculada Lara González, Arrabal de Portillo**
- **Animales de Compañía, “Patitas”, Arroyo de la Encomienda**
- **Centro de ocio infantil “El Barco de Bolas”, Peñafiel**
- **Centro de turismo rural “India Chica”, Medina de Rioseco**
- **Estructuras de metal “Olmetal”, Olmedo**
- **Diseño “ Veintiuno Uno Diseño Cultural”, Urueña**
- **Explotación apícola, Virginia San José González, La Santa Espina.**
- **Comercio al por menor “Cantalapiedra”, Mojados**

**GANADORA: Doña Miryam Anllo Vento, propietaria de la empresa “Veintiuno Uno Diseño Cultural” de Urueña.**

**COSTE DE LA ACTIVIDAD:** Premio consistente en una cantidad en metálico 3.500 € Empresa premiada + Escultura original de una Artista Vallisoletana + Diploma + 3.500€ Emprendedora premiada + Grabado Original de una artista vallisoletana + Diploma.

## 4. IV Plan Provincial sobre Drogas.

### 4.1. PROGRAMA MONEO

MUNICIPIOS	ENTIDAD	Nº asistentes	
		Madres	Padres
La Cistérniga	CP Félix Cuadrado Lomas	7	1
Mucientes	CRA Ana de Austria	8	
Fuensaldaña	CRA Ana de Austria	8	
Aldeamayor de San Martín	CP Miguel Delibes	9	1
Esguevillas de Esgueva	CRA La Esgueva	4	
Villanueva de Duero	CP San Antonio	4	1
La Cistérniga	CP Joaquín Díaz	12	3
Ataquines	CRA Llano Alto	12	
Iscar	IES Santo Tomás de Aquino	7	
El Carpio	CP El Carpio	9	
Herrera de Duero	CP Herrera de Duero	6	
Valbuena de Duero	CP San Antonio	5	1
San Bernardo	CP San Bernardo	8	
Pozal de Gallinas	CP San Miguel	8	1
Quintanilla de Onésimo	CRA Ribera de Duero	10	
Villalón de Campos	IES Jorge Guillén + CP Tierra de Camp	17	1
Tudela de Duero	CP Pinoduro	9	1
Cabezón de Pisuerga	CP Melquiades Hidalgo	6	

### 4.2. AMPLIACIÓN MONEO

MUNICIPIOS	ENTIDAD	Nº asistentes	
		Madres	Padres
Torrelobatón	CRA Padre Hoyos	8	
Portillo	CEIP Pío del Río Hortega	10	
Aldeamayor de San Martín	CP Miguel Delibes	8	1
Villalón de Campos	IES Jorge Guillén +CEIP Tierra de Cam	18	
Campaspero	CP Jorge Guillén	11	
Mota del Marqués	CRA La Besana	8	
Fresno el Viejo	CP Teresa Revilla	15	
Cogeces del Monte	CP Juan de Rodrigo	18	
Mayorga	CDR Valdecea	12	1
Cabezón de Pisuerga	CP Melquiades Hidalgo	3	3
Iscar	IES Santo Tomás de Aquino	6	

#### 4.3. PREVENCIÓN ESCOLAR

MUNICIPIO	CENTRO ESCOLAR	CURSO EN EL QUE SE HA DESARROLLADO	Nº de asistentes
Villalón de Campos	IES Jorge Guillén	1º, 2º y 3º de ESO (Discover)	111
Cigales	IESO	1º ESO (Construyendo Salud)	56
Esguevillas	CRA La Esgueva	5º y 6º Primaria (Discover)	30
Medina de Rioseco	IES Campos y Torozos	1º,2º,3º,4º ESO (Discover)	351
Peñañiel	La Inmaculada	1º,2º ESO (Construyendo Sal.)	33
Mojados	IESO Ribera de Cega	3º y 4º ESO (Discover)	51

#### 4.4. PROGRAMA NEXUS

MUNICIPIOS	Nº asistentes
Fresno el Viejo	19
Valbuena de Duero	10
Montemayor de Pililla	24
Pozal de Gallinas	14

#### 4.5. TALLERES IES ALCOHOL ACCIDENTES DE TRÁFICO

MUNICIPIO	CENTRO ESCOLAR	CURSO EN EL QUE SE HA DESARROLLADO	Nº de alumnos
Tordesillas	IES Juana I de Castilla	1º Bachillerato	35
Olmedo	IES Alfonso VI	1º Bachillerato	22
Tudela de D.	IES Río Duero	2º Bachillerato	37
Tordesillas	IES Alejandría	1º Bachillerato	33
Peñañiel	IES Conde Lucanor	1º Bachillerato	35



### 5.- RESUMEN PARTICIPACIÓN PROYECTOS DE ANIMACIÓN / DESARROLLO COMUNITARIO

ACTIVIDAD/ PROYECTO	SERVICIO/PROGRAMA/ PRESTACIÓN	CEAS	NºTOTAL DE PARTICIPANTES	
			hombres	mujeres
El reto de la autonomía		Cercanías 2	130	
Un cuidador, dos vidas		Íscar	36	

MEMORIA 2010 CENTROS Y PROGRAMAS DE ACCIÓN SOCIAL,  
EQUIPO DE COORDINACIÓN

Curso cuidadores no profesionales	SISTEMA NACIONAL DE ATENCIÓN A LA DEPENDENCIA	T. C. Norte Serrada Pinoduro Olmedo Cercanías 1 Tordesillas	20	94
Encuentro de familias o de personas discap.	RED DE SERVICIOS PERSONAS DISCAPACIDAD INTELECTUAL		108 (incluidos 24 profesionales)	
Día internacional de la salud mental	PROGRAMA DE APOYO A PERSONAS CON EMGP	Serrada Pinoduro Olmedo	14	5
Gymkana intercultural	PROVINCIA ABIERTA	Nava del Rey Valoria – V. E.	690	
Taller de cocina hispano-árabe				
Un viaje, otras culturas				
Proyectos de los tres consejos sociales de la provincia de Valladolid, zonas de Portillo, Tierra de Campos Norte y Tierra de Campos Sur	CONSEJOS SOCIALES	T. C. Norte T.C. Sur Portillo	2.430	
Día Internacional de la Mujer	PROYECTOS ESPECÍFICOS DE CEAS	T. C. Sur	13	214
Cursos para la promoción de la autonomía	PROGRAMA DE PERSONAS MAYORES		3.098	
Talleres para la promoción de la autonomía				
Escuela de invierno				
Escuela de verano				
Justicia y sabiduría				
Olimpiada mayores dependientes				
La Radio				
	SERVICIO DE RESPIRO	Nava del Rey T.C. Sur Íscar	51	
Educación para la igualdad	IV PLAN IGUALDAD DE OPORTUNIDADES		2.761	
Prevención de violencia de género en las aulas				
“ Si puedo”				
Educación afectivo sexual				
Construyendo mi futuro	PROGRAMA DE APOYO A FAMILIAS	Cercanías 1	1	7
Educación en familia			1	14

Programa moneo	IV PLAN PROVINCIAL SOBRE DROGAS		1.314	
Ampliación moneo				
Programa Dédalo				
Prevención escolar				
Programa Nexus				
Talleres ies alcohol				
Proyecto de ocio para personas con discapacidad	OTRAS ACCIONES DESARROLLADAS	Valoria-V.E. Peñafield	50	148
<b>TOTAL</b>			11.199	

En estos datos no están contemplados otros destinatarios referidos a la comunidad en general: participantes indirectos de proyectos comunitarios, lectores de La Voz del Aula, etc. De los datos obtenidos se desprende que a través de los proyectos, actividades de Animación Comunitaria sean directas o las que se desarrollan a través de servicios, prestaciones y programas específicos, llegamos a un porcentaje de población muy importante, que podría cuantificarse, teniendo en cuenta que no están recogidos el total de participantes, a un 6,42% de la población que nos compete, posibilitando desarrollar un servicio de proyección comunitaria trascendiendo de las meras actuaciones individuales.

### III. PROCESOS DE SOPORTE

#### III.1. GESTIÓN DE RECURSOS HUMANOS

AREA DE ACCION SOCIAL	
Diputada Delegada del Área de A. Social	M <sup>a</sup> Ángeles Cantalapiedra Villarreal
Secretaria de Diputada	Tita Egido Sánchez
Jefa de Área de Acción Social	Marian de Blas Martínez
Secretario de Jefatura de Área	Ricardo Macías Sánchez
Jefe de Servicio de Acción Social	Aurelio Baró Gutiérrez
Jefe de Sección	Jesús M <sup>a</sup> Benito López
Equipo de Coordinación de CEAS	Encarna Garrido Rodríguez
	Jesús García Salvador
Trabajadora Social	Mar Casado Fernández
Técnico de Programas – Coop. Desarr.	Luis Alberto Barriga Martín
Programa de Personas Mayores Técnicos/as de Animación Social	Ana María Saldaña Criado
	Cristina López Gil
	Ambrosio Marciel Sardón
	Soledad Minayo Rodríguez
	Pilar Martín Hernández
	Marisol Tundidor Gago

MEMORIA 2010 CENTROS Y PROGRAMAS DE ACCIÓN SOCIAL,  
EQUIPO DE COORDINACIÓN

Programa Apoyo a Familias (P.A.F.)	
Responsable P.A.F.	Milagros Alonso del Caño
Psicóloga	María Paz Villafáñez Crespo
Psicóloga	Yolanda Gallego Mediavilla
Educadoras Familiares	Rosa María Fernández González
Educadoras Familiares	María José Camarero Gil
Educadoras Familiares	Ana María Rodríguez Gutiérrez
Equ. para la promoc. de la autonom. pers. (EPAP)	
	Mercedes Sedano Salgado
	Lucía González Pardo
	Elsa Pascual Gómez
	Leyre González Castillo
Programa de Inmigrantes	
	Raquel Hernández Zarzuelo
	Ana Isabel García Ramiro
	Susana M <sup>a</sup> Vicente Rincón
Responsable Progr. Provinc. Drogas	Eduardo Pérez Mulet
Responsable Residencias	Cayetana Rodríguez
Responsable SAD	Mayte Escribano Cuesta
Responsable Teleasistencia - SAUSS	Esmeralda Pérez Gil
Técnica de Inclusión Social	Estrella Rafael Nieto
Resp. Progr. Igualdad Oportunidades	Olga Santos Montiel
Diseño Gráfico	Mauricio García García
Servicios Administrativos	
	M <sup>a</sup> Carmen Castañeda Sánchez
	Carmen Gutiérrez García
	Mar Morchón Fuentes
	José Luis Liras del Olmo
<b>CENTROS DE ACCIÓN SOCIAL - SEDES</b>	
<b>CERCANÍAS 1</b>	
	SIMANCAS
	Lourdes Mateos Martín
	Marta Román Espeso
	Dolores Alfayate Guerra
	M <sup>a</sup> Castaño Cuadrado (Aux. Ad)
<b>CERCANÍAS 2</b>	
	LA CISTÉRNIGA
	M <sup>a</sup> Teresa Bernardo Fdez.
	Raquel Valles Pérez
	Amelia Gamo Cantó
	Elena Herreras Argüello
	Yolanda Corral Prieto (Aux. Adm)
<b>ISCAR</b>	
	ISCAR
	M <sup>a</sup> Paloma Sánchez Jnez.
	Marta Zorita Lamadrid
	Esther Díez Pérez
	M <sup>a</sup> del Rosario Gutiérrez (Aux. A.)
<b>TIERRA DE CAMPOS SUR (MEDINA DE RIOSECO)</b>	
	MEDINA DE RIOSECO
	Raquel Platero Martín
	Rosa M <sup>a</sup> Pérez Herreros
	Carolina Bravo San José
	Pilar Morán Valdivieso (Aux. Ad)

MEMORIA 2010 CENTROS Y PROGRAMAS DE ACCIÓN SOCIAL,  
EQUIPO DE COORDINACIÓN

<b>NAVA DEL REY</b>	NAVA DEL REY	Rita Sanz Villalba Isabel Ares Falcó Beatriz Rosa Fernández Riestra Virginia Pérez Lozoya (Aux. A.)
<b>OLMEDO</b>	OLMEDO	Yolanda Rodríguez de Pablo Flor Arias Gil Vanesa Álvarez Martín Eusebia Gutiérrez Oliv. (Aux. A.)
<b>PEÑAFIEL</b>	PEÑAFIEL	Nuria Ramos Granado Lorena Mateo Criado Noelia Merino Ortúñez Mercedes González Glez. (Aux. A)
<b>PORTILLO</b>	PORTILLO II	Eva M. Pérez Ruíz M <sup>a</sup> Josefa Infante Castrillo Natalia Parada Rdguez-Rab. Julio Díez Velasco (Aux. Ad.)
<b>SERRADA</b>	SERRADA	Jorge Pérez Fernández Ana Hervada Martín Marta Alonso San José Rocío Hidalgo Román (Aux. Adm)
<b>TORDESILLAS</b>	TORDESILLAS	María José Casado Mancebo Vanessa Paredes Hontiyuelo Eugenia Blanco Cubino M <sup>a</sup> Carmen Ruíz Fdez. (Aux. A)
<b>PINODUERO</b>	TUDELA DE DUERO	Gloria Calvo Valencia Clara Riesgo Herrera María Jesús López Gil Carolina Rguez. Regidor (Aux. A.)
<b>VALORIA - VALLE ESGUEVA</b>	CIGALES	Ana M <sup>a</sup> Pintado Alonso M <sup>a</sup> Rosario García Fdez. Cándida Andrés Antón Susana Glez Pescador (Aux.A)
<b>TIERRA DE CAMPOS NORTE (VILLALÓN-MAYORGA)</b>	VILLALÓN DE CAMPOS	Míriam Martín del Río María Victoria Falagán Chacón Virginia Ramos Borbujo Victoriana Gordaliza Arias (A. A)

## III.2. GESTIÓN ADMINISTRATIVA Y DOCUMENTACIÓN

### TAREAS NIVEL ADMINISTRATIVO

ACTIVIDAD	VALORACIÓN
REORGANIZACIÓN ARCHIVO CEAS	Durante este año 2010 se ha incidido en la organización de los archivos de CEAS en la sede siguiendo las orientaciones dadas por el jefe de archivo provincial. Se está depurando la documentación existente ,eliminando según los criterio señalados, aquella que no es preciso. Se ha homogeneizado el sistema de archivo en todos los CEAS de la provincia.
CITA PREVIA	El sistema de cita previa, vía telefónica está establecido de lunes a viernes de 09:00 a 14:00 horas, es el adecuado y favorece una buena organización del servicio. Se dan citas cada 20 ó 30 minutos en función de la organización de los servicios de información de cada municipio.
ATENCIÓN A USUARIOS (telefónica y a usuarios)	Se han introducido mejoras en la atención a los usuarios, tanto telefónica como presencialmente, unificando criterios en los CEAS (no pasar llamadas mientras se está atendiendo, acompañamiento hasta el despacho y hasta la puerta de salida, no entrar a los despachos del profesional que está atendiendo, ...). A través de la cita previa se organiza mejor el trabajo y se puede dar un servicio de calidad al usuario, respetando su tiempo e intimidad.
SAUSS	Se ha revisado SAUSS, actualizando aquellas prestaciones que requieren seguimiento desde el CEAS como SAD, cuidados en el entorno familiar, teleasistencia, etc. Se devuelven las llamadas recibidas en el menor tiempo posible. Al CEAS llega a través del teléfono un importante número de consultas procedentes fundamentalmente de los municipios más alejados de la sede.
COORDINACIÓN TS/AUXILIAR	La coordinación con la auxiliar es constante, fluida y flexible. Las tareas están claramente definidas, así como las habilidades necesarias para el puesto (confidencialidad, discreción, etc.). Durante este año se ha desarrollado una jornada de intercambio y formación con las auxiliares de CEAS

DESPLAZAMIENTOS REALIZADOS POR LOS/AS TRABAJADORES/AS SOCIALES DE CEAS	
CEAS	Kilómetros
CERCANÍAS 1	18.174
CERCANÍAS 2	7.967
ÍSCAR	37.143
TIERRA DE CAMPOS SUR	57.990
NAVA DEL REY	62.766
OLMEDO	51.590
PEÑAFIEL	46.921

PORTILLO	32.379
SERRADA	30.942
TORDESILLAS	45.367
PINODUERO	14.502
VALORIA-VALLE ESGUEVA	28.738
TIERRA DE CAMPOS NORTE	78.545
TOTAL	513.024

## **IV -LÍNEAS DE ACTUACIÓN AÑO 2011**

### **I.- ESTRATÉGICOS**

#### **I.1 ORGANIZACIÓN Y COORDINACIÓN CON EQUIPOS DE TRABAJO**

- ⇒ Realizar como mínimo una reunión anual con cada equipo de CEAS, y cuantas sean necesarias en caso de que los CEAS las demanden.
- ⇒ Fijar a primeros de año el calendario de reuniones:
  - Bimensuales con los coordinadores internos de CEAS.
  - Mensuales de ayudas urgentes y renta garantizada de ciudadanía, comisiones de animación comunitaria,
- ⇒ Reunión de coordinación general de CEAS.
  - Convocar con suficiente antelación
  - Facilitar la documentación antes de la reunión.
  - Realizar acta reflejando tareas y compromisos adquiridos.
  - Acortar las reuniones generales de CEAS, de modo que sean operativas
- ⇒ Realizar seguimiento por parte del Equipo de Coordinación de CEAS de las reuniones que celebren los equipos de CEAS.
- ⇒ Reunión de los/as coordinadores internos/as de CEAS a comienzos de año.

#### **I.2 COMUNICACIÓN INTERNA.**

- ⇒ Mantener actualizada la zona reservada , introducir información sobre normativa, reuniones, eventos, etc., en el momento que se produzca.
- ⇒ Seleccionar la información fundamental.
- ⇒ Trasladar las informaciones de responsables de prestaciones y programas.
- ⇒ Realizar seguimiento por parte del Equipo de Coordinación de CEAS de la comunicación interna en los diferentes CEAS de la provincia.

### **I.3 RELACIÓN CON AYUNTAMIENTOS**

- ⇒ Colaborar con los ayuntamientos en relación con los temas de servicios sociales.
- ⇒ Colaborar en proyectos que se desarrollen en los municipios relacionados con los servicios sociales.
- ⇒ Plantear reuniones y presentaciones con alcaldes o concejales de los municipios donde se produzca un cambio electoral, señalando los servicios que se prestan desde los centros de acción social..

### **I.4 RELACIÓN CON OTRAS ÁREAS**

- ⇒ Colaborar con aquellas áreas de Diputación que desarrollen programas relacionados con los servicios sociales en las zonas de acción social: consumo, SOIL, OPEA, cultura, servicio de juventud...

### **I.5 RELACION CON OTRAS INSTITUCIONALES**

- ⇒ Continuar manteniendo la colaboración habitual en las zonas con instituciones como Cáritas, Asambleas locales de Cruz Roja, etc.
- ⇒ Participación en los equipos de coordinación de base cuando sean convocados.
- ⇒ Reuniones para el seguimiento de los casos de violencia de género con la Guardia Civil.
- ⇒ Participación en las comisiones de absentismo cuando se convoquen.
- ⇒ Mantener la coordinación y los contactos con la Gerencia Territorial de Servicios Sociales en relación con la Ley de Dependencia.

### **I.6 GESTIÓN DE CALIDAD**

- ⇒ Continuar dando un mínimo de tiempo de atención a los usuarios de 20 minutos, tratando de llegar a los 30 minutos.
- ⇒ Dar CITAS a los usuarios en el plazo de una semana, no superando la quincena, si no es posible el plazo anterior.
- ⇒ Mejorar todos los procedimientos en CEAS. Continuar con el manual interno de CEAS.
- ⇒ Procurar la presencia en la sede del CEAS de uno de los técnicos Trabajadores Sociales siempre, y en tal caso, del/de la auxiliar administrativo/a de CEAS, para mantener una atención constante en descansos, vacaciones, etc.

## **II.- OPERATIVOS**

### **II.1 SERVICIO DE INFORMACIÓN Y ORIENTACIÓN (S.I.O.)**

- ⇒ Respetar las permanencias establecidas.
- ⇒ Comunicar, si se produce, los cambios de permanencias a los usuarios y a los ayuntamientos.
- ⇒ Actualizar la información sobre el SIO en los pueblos que se considere necesario.
- ⇒ Continuar con el procedimiento establecido de CITA PREVIA para atención a los usuarios en SIO.

### **II.2 APOYO A LA PERSONA, A LA FAMILIA Y CONVIVENCIA Consejos sociales:**

- ⇒ Incidir en los seguimientos de los casos de Violencia de Género en coordinación con la Guardia Civil.

#### **1. APOYO PSICOLÓGICO Y EDUCATIVO**

- ⇒ Mantener la línea establecida de participación de profesionales de CEAS sólo en aquellas entrevistas necesarias.
- ⇒ Fijar reuniones formales con los psicólogos asignados en cada zona para el seguimiento del programa y seguimiento de casos.
- ⇒ Continuar con los programas “Educar en familia” y “Construyendo mi futuro” en las zonas donde se desarrollan, y ver la posibilidad de realizarlo en algún que otro CEAS.

#### **2. AYUDA A DOMICILIO (S.A.D.)**

- ⇒ Concluir en todos los CEAS el proceso para solicitar a todos los usuarios de CEAS dependencia.
- ⇒ Continuar, según calendario, la implantación del servicio de comidas a domicilio en los diferentes CEAS.
- ⇒ Mantener una visita de seguimiento anual con cada uno de los usuarios de SAD e intentar llegar a dos visitas.
- ⇒ Hacer uso de las mejoras establecidas en el pliego de condiciones de la empresa adjudicataria del Servicio.
- ⇒ Coordinación mensual en cada CEAS con Coordinadora de la empresa para seguimiento de casos y facturación.
- ⇒ Realizar la reunión anual en cada CEAS con las auxiliares de SAD.
- ⇒ Desde la aprobación de SAD (decreto), dar altas en el plazo de una semana, intentando en todo caso no superar los quince días.

- ⇒ Implantación del nuevo módulo SAD de la Gerencia de Servicios Sociales para la gestión de la ayuda a domicilio.

### **3. TELEASISTENCIA**

- ⇒ Establecer una reunión anual en cada zona de Cruz Roja.
- ⇒ Realizar una revisión anual de los casos.
- ⇒ Reunión anual con voluntariado en aquellas zonas donde exista.
- ⇒ Actualización de los usuarios de teleasistencia por parte del Servicio de Acción Social con traslado a CEAS.

### **4. AYUDAS ECONÓMICAS**

- ⇒ Estudiar la posibilidad de unificar la normativa APEN con las ayudas de alquiler de Provincia Abierta para modificar en 2012.
- ⇒ **APEN (Ayudas a Personas en Estado de Necesidad)**
  1. Realizar seguimiento de APEN adecuadamente, según fija la normativa.
  2. Mantener la coordinación con las entidades colaboradoras.
  3. Trabajar en los casos necesarios en coordinación con la Técnica de Inclusión Social.
- ⇒ **Ayudas alquiler de vivienda Provincia Abierta:** Coordinación del CEAS con la Técnica del Programa de Provincia Abierta para la tramitación y el seguimiento de las ayudas..

### **5. GESTIÓN DE OTROS RECURSOS**

- ⇒ **Sistema nacional de dependencia**
  - Seguimiento de la mesa de trabajo de dependencia cumpliendo los plazos establecidos para la elaboración de documentación técnica: BVD, Informes Sociales, ...
  - Adaptación constante a los criterios, nuevas normativas, fases de implantación de la Ley.
  - Seguimiento de la prestación de cuidados en el entorno familiar, según se establece en la normativa.
  - Organización de un curso por CEAS para cuidadores de personas dependientes.

⇒ **Servicios de atención residencial.**

- Solicitar dependencia para cualquier persona que demande este recurso.
- Informar a los usuarios sobre centros residenciales autorizados y registrados en la Gerencia de Servicios Sociales.

⇒ **Servicios de respiro: CEAS de Nava del Rey, Tierra de Campos Sur e Íscar.**

- Establecer en los servicios existentes cauces formales para el acceso a las mismas: criterios de acceso, documentación, listas de espera, comisión de valoración, etc.
- Solicitar dependencia para todos los usuarios de Servicios de Respiro.
- Establecer revisiones periódicas de los casos según necesidades.
- Establecer una comisión de seguimiento con la empresa adjudicataria del servicio, con periodicidad trimestral.
- Realizar un calendario de servicios con las familias.
- Realizar un seguimiento del voluntariado en los casos que existen.
- Hacer un seguimiento del transporte.

⇒ **Programa de apoyo a personas con enfermedad mental grave y prolongada, y sus familias. CEAS de Pinoduro, y CEAS de la zona sur de la provincia: Nava del Rey, Olmedo, Serrada, Peñafiel.**

- Solicitar valoración de dependencia para todos los usuarios.
- Traslado del programa de los CEAS de la zona sur, ubicado en Medina del Campo, a Rueda.
- Realizar comisiones de seguimiento municipales cada 2 meses.
- Captación de nuevos usuarios.

⇒ **Red de servicios para personas con discapacidad intelectual.**

- Apertura de vivienda tutelada de Peñafiel: captación de usuarios, selección de personal, completar los trámites legales, etc.
- Participar en las planificaciones individuales que sean necesarias.

- Realizar ICAP (inventario para la planificación de servicios y programa individual) a todos los usuarios de la Red de Servicios de la Provincia.
- Realizar valoración de dependencia a todos los usuarios de la provincia que están en la red.
- Asistir a las dos comisiones municipales anuales y a las comisiones técnicas que se celebren.
- Participar en la valoración de los ingresos de las nuevas personas en la red de servicios.
- Informar, orientar, valorar, etc., a las personas integradas de la red sobre posibles recursos sociales, ayudas, etc.
- Organizar el VI encuentro de personas con discapacidad de la red.
- Estudiar la posibilidad de crear una red integrada que abarque los servicios de discapacidad intelectual y enfermedad mental.

⇒ **Programa de inclusión social**

- Mantener la coordinación y el trabajo conjunto cuando sea necesario con la Técnica de Inclusión Social.
- Adaptarse a la nueva normativa de la Renta Garantizada de Ciudadanía.

⇒ **Programa de atención a personas inmigrantes “Provincia abierta”**

- Coordinación con el programa para cada caso que precise actuaciones conjuntas de ambos servicios.
- Derivación de casos a mediadoras interculturales.

⇒ **SOIL**

- Derivación de casos por medio de los cauces establecidos.
- Mantener dos reuniones de coordinación formales al año como mínimo.
- Coordinación específica en los casos de Renta Garantizada de Ciudadanía, en los que el PII (Programa Individualizado de Intervención) requiera actuaciones relacionadas con inserción laboral, itinerarios de inserción, intermediaciones laborales, etc.

### **II.3 ANIMACIÓN Y DESARROLLO COMUNITARIO**

#### **⇒ Consejos Sociales: CEAS de Tierra de Campos Norte, Tierra de Campos Sur y Portillo**

- Continuar con los criterios de la Comisión de Animación Comunitaria para la elaboración, la aprobación y el seguimiento de proyectos.
- Realizar el seguimiento general de los Consejo Sociales, y en particular, de la gestión económica de los mismos.
- Participar en los Plenos del Consejo Social.

#### **⇒ Programa de mayores**

- Programar cursos y talleres para la promoción de la autonomía según necesidades de los pueblos y en coordinación con los CEAS.
- Asesorar y orientar a las asociaciones y grupos de mayores de la provincia en la realización de actividades de animación y desarrollo comunitario, y en el seguimiento general de las mismas.
- Coordinación con la Federación Provincial de Asociaciones de Personas Mayores, evitando duplicidades en las intervenciones.
- Organización de las Escuelas de Invierno y Verano, con la colaboración de los/as Trabajadores/as Sociales de CEAS para la captación de participantes.

#### **⇒ IV Plan de igualdad de oportunidades y Plan de Drogas.**

- Mejora de la comunicación general entre CEAS y los responsables de los programas:
  - Reunión anual de la/él responsable con cada uno de los CEAS.
  - Traslado de las diferentes actuaciones de los planes por zonas.
  - Traslado por parte de los CEAS de actuaciones/proyectos en relación a los temas de los planes de igualdad y de drogas.
  - Colaboración mutua entre los CEAS y los responsables, en aquellas actuaciones de ambos en los que se señale como necesario.

⇒ **Proyectos específicos de CEAS**

- Presentar los proyectos específicos de CEAS en las comisiones de Animación y Desarrollo Comunitario para aprobar, dotar presupuestariamente, realizar seguimiento, etc., programadas a lo largo del año.
- Desarrollar actividades de sensibilización con respecto a la población inmigrante junto con el programa "Provincia Abierta".
- Desarrollar proyectos de ocio para la red de servicios de personas con discapacidad intelectual.

### **III.- PROCESOS DE SOPORTE**

#### **III.1 RECURSOS HUMANOS**

- ⇒ Realizar seguimiento de los equipos de CEAS.
- ⇒ Apoyar específicamente e individualmente a cada profesional que lo precise en el desarrollo de su trabajo.
- ⇒ Mediar en la resolución de problemáticas entre profesionales.
- ⇒ Realizar acciones formativas según demandas de los profesionales, como en la aplicación de la Renta Garantizada de Ciudadanía, Dependencia y la nueva Ley de Servicios Sociales.
- ⇒ Incidir en los procesos de acogida cuando se incorporen los/as nuevas profesionales.
- ⇒ Visita al CEAPAT

#### **III.2. GESTIÓN ADMINISTRATIVA Y DOCUMENTACIÓN**

- ⇒ Seguir con los criterios señalados por el Jefe del Archivo Provincial en cuanto al archivo, organización, control de la documentación que se genere al día. Puesta al día en este tema de los/as Técnicos/as de CEAS.
- ⇒ Realizar copias de seguridad periódicamente.
- ⇒ Elaboración del manual de procedimiento en CEAS.

#### **III. 3 MANTENIMIENTO DE INFRAESTRUCTURAS Y EQUIPOS**

- ⇒ Puesta al día de todo el material informático existente en los CEAS: establecer una red entre equipos informáticos, copia de seguridad diaria

- con disco externo que se realice automáticamente, etc.
- ⇒ Colaboración con el Servicio de Informática.

#### **III.4 GESTIÓN DE BASES DE DATOS (SAUSS)**

- ⇒ Establecer criterios genéricos en los códigos de las prestaciones SAUSS.
- ⇒ Activar el grupo de trabajo que realiza el seguimiento del SAUSS.
- ⇒ Centralizar en el Servicio de Acción Social la “calculadora” utilizada en el Servicio de Ayuda a Domicilio para determinar las cuotas correspondientes a cada usuario.